

Maisemalaiduntaminen

opas käytännön toteuttamiseen



Julkaisija
Maa- ja metsätalousministeriö

Kustantaja
Maa- ja metsätalousministeriö
maatalouden ympäristötukivaroilla

Teksti
Riikka Söyrinki
ProAgria Pirkanmaa, Maa- ja kotitalousnaiset

Toimitus
Hannele Partanen
hannele.partanen@proagria.fi
Maa- ja kotitalousnaisten Keskus

Valokuvat
Etukansi Vesa Greis / Kuvaliiteri
Takakansi Jorma Peiponen

Muut kuvat Jutta Ahro
Ilona Ojanen
Riikka Söyrinki

Ulkoasu ja taitto
Sauli Heikkilä, Pieni Huone

Painorauma 2007





Lukijalle

Hyvinvoivat, laiduntavat eläimet ovat tärkeä osa tuottavaa maaseutua ja elävää maaseutumaisemaa. Näkymä laitumella käyskentelevistä eläimistä tuottaa meille mielihyvää ja rauhoittaa mieltä. Maaseudulla laiduneläimet ovat melko perinteinen näky, mutta eläimiä kaivataan myös taajamiin maisemanhoitajiksi.

Maisemalaiduntaminen on varsin palkitsevaa toimintaa. Eläimet ovat tehokkaita, mutta samalla ympäristöystävällisiä luonnon- ja maisemanhoitajia. Laiduntaminen säilyttää maisemat avoimina ja edistää luonnon monimuotoisuutta kasvien, hyönteisten, perhosten ja lintujen lisääntymisen myötä. Kaunis, hoidettu maisema on osa viihtyisää asuinympäristöä. Se ilahduttaa ohikulkijaa ja antaa hyvän kuvan alueen maaseutuyrityksistä.

Maisemalaiduntamisesta on saatu hyviä kokemuksia jo ympäri maata, ja tavoitteena onkin saada laidunyhdistyö leviämään yhä laajemmalti. Toivomme, että opas kannustaa perehtymään laidunnuksen mahdollisuuksiin ja mahdollisesti aloittamaan uuden yhteistyön maiseman- ja luonnonhoidon saralla. Oppaaseen on myös koottu esimerkkejä erityyppisistä maisemalaidunnuskohteista, antamaan uusia ajatuksia maisemalaiduntamisen mahdollisuuksista.

Kiitos yhteistyökumppaneille asiantuntemuksesta ja osallistumisesta maisemalaidunnuksen edistämiseen. Erityiset kiitokset henkilöille, jotka ovat antaneet oppaaseen arvokasta tietoa esimerkkikohteista.

Riikka Söyrinki
ProAgria Pirkanmaa,
Maa- ja kotitalousnaiset

Hannele Partanen
Maa- ja kotitalousnaisten Keskus



Ylämaan karjaa

Antti Saraja

Sisältö

Lukijalle	3	Kustannukset ja rahoitus.....	17
Maisemalaiduntaminen käytännössä	5	Maatalouden ympäristötuen erityistuet.....	17
Alueen valinta	5	Maisemanhoitoyrittäjyys	17
Eläinten valinta	6	Kokemuksia laitumilta	18
Sopimukset	8	Lihakarja perinnebiotooppien hoitajina.....	18
Hoitosuunnitelma	9	Kankaanpään kylämaisema	19
Tiedottaminen	10	Lammaslaidun päiväkodin naapurina	19
Rakenteet	11	Nuuskion kansallispuisto.....	20
Maisemalaiduntamisen ratkaisuja	12	Tohmajärven koelaitumet.....	20
Eläinten kuljetus	12	Särkisaaren orivarsalaidun.....	21
Eläinten hoito ja valvonta	13	Luistarin kalmisto	21
Laidunalueen muu hoito	14	Laskettelurinne	22
Yhteistyön haasteet	15	Laiduntamissopimusmallit	23
Laidunpankki-verkkopalvelu	16	Lisätietoja	27
Vastuut ja vakuutukset	16		

Maisemalaiduntaminen käytännössä

Alueen valinta

Uuden alueen laidunnusta suunniteltaessa pitää ottaa huomioon monta asiaa. Alueen on oltava riittävän suuri ja sijainniltaan eläimille turvallinen ja terveellinen. Laitumen tulisi olla pinta-alaltaan vähintään noin 0,5 ha. Käytännön kysymyksiä ovat myös eläinten hyvinvoinnin turvaaminen ja hoitotöiden järjestäminen alueelle. Valvonnan kannalta on eduksi, että laidun sijaitsee näkyvällä paikalla. Näiden perusedellytysten lisäksi vaakakupissa painavat usein kohteen maisema- ja luontoarvot, matkailulliset arvot sekä elämysten tuottaminen asukkaille (kts. Kokemuksia laitumilta).

Luonnonsuojelualueilla ja arvokkailla ranta-alueilla laidunnuksen aloittamiseen tarvitaan

ympäristöhallinnon kannanotto. Museovirasto ottaa puolestaan kantaa muinaismuistoalueiden hoitoon. Näissä kohteissa laidunnus on useimmiten merkittävä luontoarvoja edistävä tekijä. Laidunnuksen käytännön toteutus pitää suunnitella erityisen hyvin, jotta saavutetaan hoidolle asetetut tavoitteet.

Eläinten pitoon tarkoitetusta aitauksesta asemakaava-alueelle on tehtävä kirjallinen ilmoitus kunnan terveydensuojeluviranomaiselle hyvissä ajoin ennen toiminnan aloittamista. Haja-asutusalueelle laitumen voi perustaa vapaasti. Johtoaueilla saa laiduntaa vapaasti kotieläimiä.

Hyvistä puolistaan huolimatta maisemalaidunnus ei sovellu joka tilanteeseen. Joissakin tapauksissa alueen luonne, ilkevä vaara tai laidunnuksen kustannukset voivat muodostua esteeksi laiduntamiselle.



Laidunnuksen soveltuvia kohteita:

- pellot ja niittymäiset alueet
- ranta-alueet
- luonnonmukaiset viheralueet
- joutomaat
- kaavoitusta tai rakentamista odottavat alueet
- päiväkotien, museoiden yms. lähialueet
- perinnebiotoopit eli niityt, hakamaat ja metsälaitumet
- muinaismuistoalueet
- luonnonsuojelualueet
- voimalinja-alueet



Eläinten valinta

Laiduneläiminä käytetään yleisimmin lampaita, nautoja tai hevosia. Myös vuohet ovat hyviä ruohonsyöjiä, mutta harvinaisia ja valvonnan suhteen vaativia maisemanhoitajia. Kaikki laiduneläimet ovat laumaeläimiä, joten nelijalkaisia maisemanhoitajia on laitumella aina useampia. Sekalaidunnus, jolloin laidunnetaan eri eläinlajeja samalla alueella, on myös hyvää ympäristöhoitoa, mutta harvinaista.

Naudat ovat tehokkaita laiduntajia, jotka soveltuvat erityisen hyvin ranta-alueiden hoitajiksi. Ne kulkevat myös vedessä ruokaa etsimässä ja siistivät suuriakin pensaikkoja. Maisemanhoitajina käytetään yleisimmin emolehmiä tai hiehoja. Laidunalaan naudat tarvitsevat 1-2 hehtaaria eläintä kohden.

Lampaat välttävät kosteita maita, mutta tulevat toimeen vähätuottoisilla ja pienehköillä alueilla. Vesakontorjujina lampaat ovat taidokkaita, ne pitävät erityisesti nuoresta pajusta. Lampaat syövät mieluummin lehtevää ja nuorta kasvustoa. Niinpä lampaat kannattaa laittaa laitumelle mahdollisimman varhain keväällä, ennen kuin kasvusto korsiintuu. Hehtaarin niitty riittää noin 5 uuhelle karitsoineen kesälaitumeksi. Maisemanhoitajiksi sopivat parhaiten aikuiset uuhet, sillä karitsat vaativat kasvaakseen rehevää laidunta.





Terttu Pellonen

Hevosista maisemalaidunnukseen soveltuvat lähinnä nuoret hevoset, siitostammat ja muut lepohevoset. Ne ovat tehokkaita laiduntajia, mutta eivät sovellu helposti kuluville maille kovien kavioidensa ja liikkuvuutensa vuoksi. Laidunta hevoset tarvitsevat 1-2 ha/eläin.

Alkuperäisrotut ovat suomalaista alkuperää olevia kotieläinrotuja, joiden määrä on vähentynyt hälyttävän harvalukuseksi. Rotuja ovat esimerkiksi suomenlampaat, länsi-, itä- ja pohjoissuomenkarja sekä suomenhevoset. Alkuperäisrotut sopivat erityisen hyvin luonnonlaitumien hoitoon. Ne ovat sopeutuneet Suomen olosuhteisiin ja ovat ravintotarpeeltaan vaatimattomampia kuin pitkälle jalostetut eläimet.

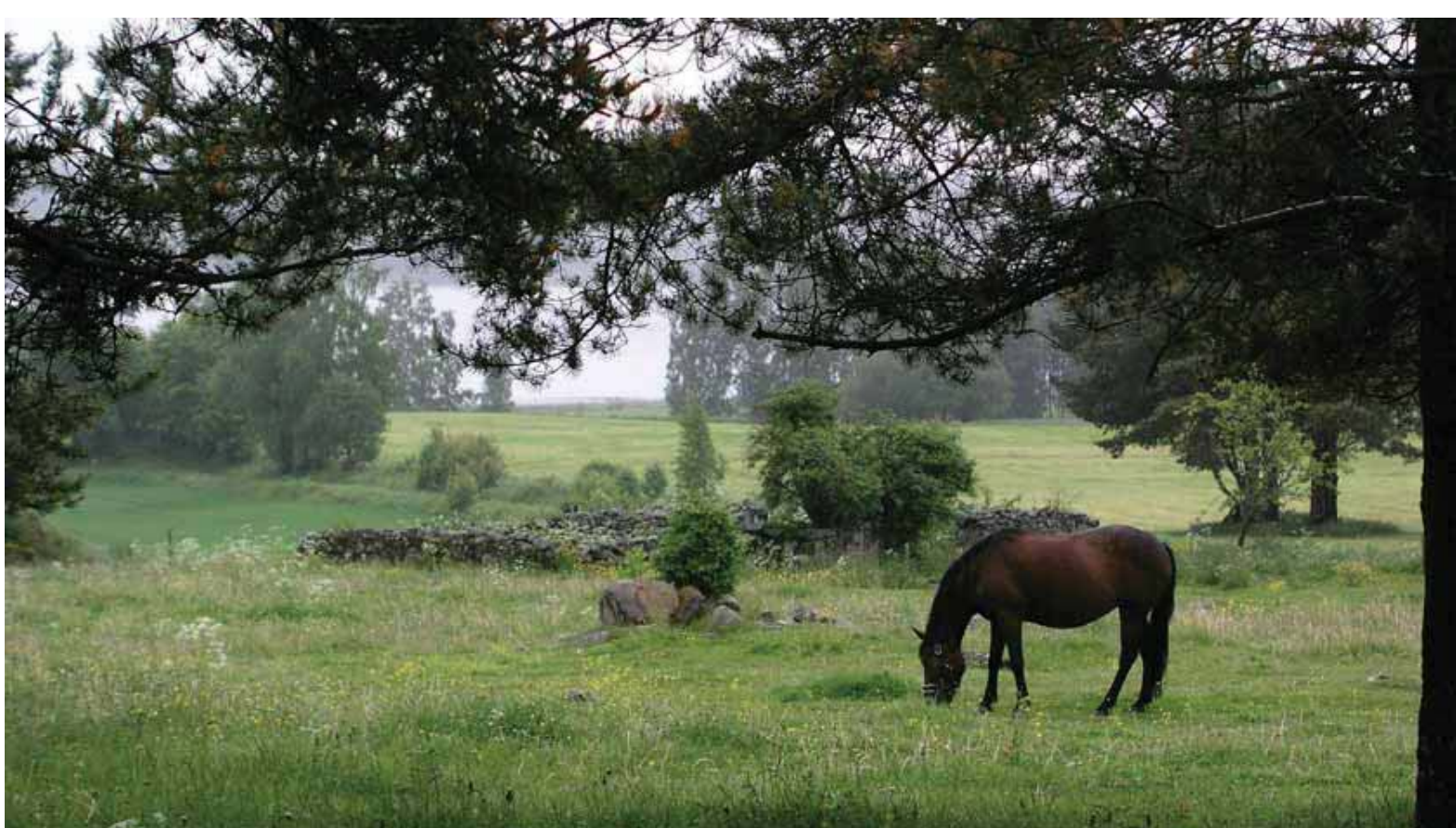


Itäsuomenkarjaa eli kyyttöjä

Eläintiheys (eläimiä/ha) koko laidunkauden aikana eri tyyppisillä laitumilla

	Hieho < 1 v	Hieho > 1 v	Lihanauta < 1 v	Emolehmä + vasikka	Uuhi + 2,5 karitsaa	Hevonen
Viljelty laidun	7,5	4,8	3,6	2,5	10	3,9
Tuore niitty	2,0 – 2,5	1,0 – 1,8	0,9 – 1,2	0,5 – 0,8	2,0 – 2,5	1,0 – 1,4
Kuiva niitty	1,0 – 1,2	0,5 – 0,8	0,4 – 0,6	0,2 – 0,4	1,5 – 2,0	0,4 – 0,8
Rantaniitty	1,5 – 3,0	1,0 – 1,8	0,7-1,4	0,5 -1,0	2,0-4,0	0,8 - 1,6
Hakamaa	1,2 – 2,0	0,7 – 1,3	0,5 – 1,0	0,4 – 0,8	1,5 – 2,5	0,6 – 1,2
Metsälaidun	0,2 – 0,8	0,05 – 0,5	0,05 – 0,4	0,04 – 0,3	0,2 – 1,0	0,05 – 0,4

Eläintiheys (eläimiä/ha) on esitetty keskimäärin laidunkauden aikana. Suositeltavaa on, että eläintiheys on suurempi alkukesästä ja pienempi loppukesästä. Eläintiheys riippuu myös eläinten ravinnontarpeesta, eli niiden kasvutavoitteesta. Emolehmät ja uuhet laiduntavat jälkeläistensä kanssa. Hevosen ravinnontarve on laskettu ylläpidon tai kevyen työn perusteella.



Perinnebiotoopin laidunnukseen on mahdollista saada maatalouden ympäristötuen erityistukea.

Riitta Liukkonen

Sopimukset

Yhteistyön toteutukseen on monia eri vaihtoehtoja. Selkein vaihtoehto on se, että karjanomistaja vuokraa laidunnettavan alueen itselleen ja vastaa kokonaisuudessaan alueen hoidosta. Tämä soveltuu yleensä vain pinta-alaltaan laajoihin kohteisiin, joille voidaan saada maataloustukia.

Tuotantoeläinten eli nautojen ja lampaiden kohdalla toinen vaihtoehto on se, että maanomistaja luovuttaa alueen maksutta laidunkäyttöön. Hevosten kanssa yhteistyö toimii yleensä niin, että eläinten omistaja ostaa "täysihoitopaikan" kesälaitumelta, ja maksaa siitä korvauksen maanomistajalle.

Maisemalaidunnuksen vastuujaoit on aina syytä määritellä kirjallisella laiduntamissopimuksella. Sopimusmallit lampaille ja naudoille sekä hevosille löytyvät oppaan sivuilta 23-26. Joissakin tapauksissa voi olla tarpeen tehdä sekä maanvuokrasopimus että laiduntamissopimus. Sopimuksen tekemiseen liittyy lähes aina myös rahallisesta korvauksesta sopiminen. Korvauksen suuruus riippuu tapauskohtaisesti työ- ja vastuujaoista.

**Tapauskohtaiset yhteistyösopimukset:
maanvuokrasopimus ja/tai laidunnussopimus**
www.reppu.net
www.laidunpankki.fi



Markku Mikkola-Roos

Laiduneläimet sopivat myös taajamien lähellä olevien luonnonsuojelualueiden hoitajiksi. Tällaiset alueet vaativat tarkan hoitosuunnitelman. Laidunyhdistyöstä kannattaa aina sopia kirjallisesti.

Hoitosuunnitelma

Maisemanhoidon sekä eläinten hyvinvoinnin kannalta onnistunut laidunnus vaatii huolellista suunnittelua. Suunnittelu kannattaa tehdä hyvissä ajoin, mieluummin jo edellisenä vuonna, jotta laiduntaminen päästään aloittamaan heti alkukesästä. Apua suunnitteluun saa maisemanhoitoon erikoistuneilta neuvontajärjestöiltä ja yksityisiltä neuvoilta (kts. Lisätiedot).

Maisemalaidunnuksen kohteena ovat usein erilaiset luonnonlaitumet ja joutomaat. Tällöin pääasiallisena tavoitteena on maiseman- ja luonnonhoito. Monimuotoisuutta ylläpitävä laidunnus perustuu siihen, että laiduneläimet elävät ja kasvavat luonnonlaitumen tuotolla. Näillä alueilla lannoitteita, torjunta-aineita ja lisärehua ei käytetä, koska ne rehevöittävät aluetta ja köyhdyttävät eliölajistoa. Ravinnon loppuessa eläimet siirretään pois laitumelta sen sijaan, että niille annettaisiin lisärutua.

Hoitosuunnitelma liitekarttoineen laaditaan aina paperille, sillä se helpottaa laidunnuksen käytännön toteutusta sekä maanomistajan ja karjanomistajan tavoitteiden saavuttamista. Suunnitelmassa aluetta

Hoitosuunnitelmassa määritellään laidunnuksen käytännön toteutus:

- yhteiset tavoitteet ja konkreettiset toimenpiteet
- rakenteet kuten aidat, portit ja juottopaikka
- laidunnuksen aloittamisajankohta
- eläinten hoito ja valvonta sekä muut käytännön työt
- oikea laidunpaine, laidunrehun riittävyys
- tiedotus, opastaulut

käsitellään kokonaisuutena. Eläinten hyvinvoinnin ja maisemanhoidon lisäksi mietittäviä asioita ovat muun muassa alueen virkistys- ja talvikäyttö sekä tiedotus. Pidemmän tähtäimen suunnittelussa harkittavaksi tulee myös väli vuoden toteuttaminen laidunnuksessa. Väli vuosi vähentää eläinten loisongelmiä ja mahdollistaa niittykasvien siementämisen koko alueella.



Leena Lahdenvesi-Korhonen

Rantalaidunnuksen suunnittelussa on otettava huomioon myös vesiensuojelukysymykset sekä mahdollinen lähialueiden vesien virkistyskäyttö. Joissakin kohteissa laiduntaminen veteen asti on tavoitteiden mukaista.



Virkistyskohteissa ovat tärkeitä sekä tiedottaminen että toimivat rakenteet. Laudoilla vahvistettu lammasverkko on kestävä aita, joka kestää kevyttä nojailemistakin.

ETHÄN RUOKI LAMPAITA OMILLA EVÄILLÄSI!

Täten eläimet pysyvät terveisinä ja alue pysyy puhtaana jyrsojilta ja lintuja houkuttelevista ruuantähteistä (myyrien ja lintujen ulosteet ovat terveystarvittavia eläimille)

Eläinten ruokavalioon kuuluvat ruohot ja pensaat, puhdas vesi ja kivennäinen

(ruohoja voi tarjota lampaille aidan raosta)

Tiedottaminen

Maisemalaiduntamisesta tiedottaminen on tärkeää laiduntamisen onnistumisen kannalta. Erityisesti julkisten alueiden laiduntamisesta kannattaa tiedottaa paikallislehdissä, internetsivuilla ja ilmoitustauluilla. Kaava-alueella asiasta järjestetään usein myös naapurien kuuleminen. Mitä enemmän ihmiset saavat

tietoa asiasta, sitä vähemmän esiintyy ennakkoluuloja ja väärinkäsityksiä. Tiedotus on tärkeää aloittaa heti suunnitteluvaiheessa, jo hyvissä ajoin ennen kuin aitoja rakennetaan tai eläimiä tuodaan alueelle.

Maisemalaiduntamisessa kaikkien laidunalueiden yhteyteen sijoitetaan opaskylttejä. Kylteistä tulee käydä ilmi ainakin eläinten omistajan nimi ja puhelinnumero sekä myös valvonnasta vastaava taho, jos se on eri kuin omistaja. Tällöin ohikulkijat pystyvät tiedottamaan mahdollisista laitumella ilmenneistä ongelmista nopeasti.

Eläinten hyvinvoinnin kannalta on tärkeää, että ihmiset eivät ruoki eläimiä esimerkiksi ruuantähteillä. Ruokintakielto perusteluineen mainitaan opaskylteissä. Jos mahdollista, laidun suunnitellaan niin, että alueen läpi ei kulje polkureittejä. Laajoilla laidunalueilla kulkureittejä kuitenkin tarvitaan ja silloin opastauluissa täytyy ottaa huomioon laitumella liikkuminen. Tärkeää on mainita, että liikkuminen laitumella tapahtuu jokaisen omalla vastuulla. Lisäksi ohje rauhallisesta käyttäytymisestä perusteluineen on paikallaan.



Lammasverkko on pitkäaikainen aitamateriaali. Tolppien tulee olla tukevia ja valmistettu kestävästä materiaalista.

Rakenteet

Hyvä aitaus ja riittävä ravinto ovat peruslähtökohtia, jotka pitävät eläimet laitumella. Hyvin perustettu, kunnollinen aita kestää vuosikausia. Materiaalien hankinnasta aiheutuneet kulut saadaan takaisin työn säästönä tulevina vuosina. Sähköpaimenaita on nykyisin eniten käytetty laidunten aita, erityisesti nautaja- ja hevoslaitumilla. Sähköaita on helppo rakentaa ja purkaa. Lankojen ehjänä pysymistä pitää toistuvasti seurata ja paimenen tehosta riippuen aidan aluset tarvitsee mahdollisesti niittää. Piikkilanka ei ole nykyisin suositeltava laidunaita ja eläinsuojelulaki kieltää sen käytön hevoslaitumilla.

Lammaslaitumilla käytetään enimmäkseen verkkoaitaa, jota voidaan tarvittaessa vahvistaa sähkö-

kö- tai puuaidalla. Metalliverkko on melko kallista, mutta pysyväksi rakennettu aitaus kestää useita vuosia, eikä vaadi paljon ylläpitoa.

Puuaita on varsin käyttökelpoinen vaihtoehto pysyvissä, pienehköissä kohteissa, jotka sijaitsevat näkyvällä paikalla. Puuaidan etuna on se, että aita pysyy ryhdissään, vaikka ihmiset siihen nojailevatkin. Puu- ja sähköaidan yhdistelmä on myös hyvä ja melko edullinen vaihtoehto.

Laitumella joudutaan liikkumaan muun muassa eläinten siirron ja valvonnan sekä läpikulun vuoksi, jolloin tarvitaan erilaisia portteja. Mikäli huoltoportin lisäksi tarvitaan kulkureitti ihmisille, kannattaa porttien sijasta käyttää esimerkiksi portaita, joista eläimet eivät pysty karkaamaan.

Laitumella olevilla eläimillä on oltava suoja auringolta sekä huonoja sääoloja vastaan. Käytännössä yleensä riittää, että laitumelta löytyy riittävästi



Sähköaita sopii moniin kohteisiin, mutta siitä pitää tiedottaa näkyvästi, jotta aitaa osataan varoa.



Lukittu portti ja koirakieltokyltti kertovat, että tämä laidun on yleisöltä suljettu alue.

suojaavaa puustoa sekä kuivia alueita makuupaikoiksi. Mikäli alue on kauttaaltaan avointa niittyä tai peltoa, täytyy paikalle rakentaa erillinen katos eläimiä varten.

Eläinten kivennäiset ja juomavesi tarvitsevat omat sijoituspaikkansa ja rakenteensa. Kivennäiset on hyvä suojata sateelta ja likaantumiselta esimerkiksi katettuun kivennäiskaukalo, jota on helppo siirrellä. Kivennäisten paikkaa vaihdetaan välillä, jotta ympäristö ei talleannu liiaksi. Mikäli laitumella ei ole luonnonvettä, tarvitaan vedelle riittävän suurikokoiset astiat.

Opaskyltti voi olla laminoitu A4-paperi tai puinen, jyrävä opastaulu tarpeesta riippuen. Oleellista on, että opaskylttejä on riittävän monessa paikassa ja niistä löytyvät tarvittavat tiedot.



Eläinten kokoamisessa tarvitaan riittävästi väkeä.

Maisemalaiduntamiseen ratkaisuja

Laidunrakenteiden suunnitteluun tulee kiinnittää erityistä huomiota. Aidan on oltava riittävän korkea, esimerkiksi lammasverkon tulee olla ainakin metrin korkuinen. Tällöin ihmisillä on pienempi houkutus kiivetä aidan yli aitaukseen. Portit kannattaa sijoittaa huomaamattomiin paikkoihin ja usein myös lukita,

jotta ihmiset eivät epähuomiossa tai ilkivaltatarcoituksessa availle portteja. Turvallisuustekijöiden lisäksi rakenteissa otetaan huomioon myös niiden sopivuus ympäröivään maisemaan. Maisemallisesti arvokkaalle paikalle puuaita sopii huomattavasti paremmin kuin sähköaita ja muovitolpat.

Laidunnuksen alkuvaiheessa eläinten hoitoon ja valvontaan kannattaa kiinnittää erityistä huomiota. Tällöin eläimet oppivat tuntemaan hoitajansa ja sopeutuvat uuteen paikkaan nopeammin. Myös mahdolliset ongelmat ilmenevät yleensä alkuvaiheessa, joten niihin pystytään heti tarttumaan. Pian laitumelle ja sen ympäristöön syntyvät omat rutiinit. Laitumesta muodostuu suosittu käyntikohde, ja väkeä käy päivittäin tervehtimässä eläimiä.

Eläinten kuljetus

Useimmiten eläinten kuljetuksesta vastaa eläinten omistaja. Kuljetus on aina eläintä rasittava tapahtuma, joten toivottavaa on, että kuljetusmatkat ovat kohtuullisia. Eläintä ei saa kuljettaa ellei se ole kunnossa ja kuljetusvälineen tulee olla eläimelle turvallinen. Tavallisesti kuljetus tapahtuu peräkärryllä, karja-autolla tai hevoskuljetusvaunulla.

Eläinten käsittelyssä siirrettävät ja koottavat aitaukset ovat hyviä apuvälineitä kuten myös painenkoirat, mikäli eläimet ovat tottuneet koiriin. Rauhallinen toiminta ja oikein rakennetut aitaukset mahdollistavat eläinten käsittelyn ja kiinniottamisen. Riittävää ja toistuvaa seurustelua eläinten kanssa ei kuitenkaan korvaa mikään apuväline.



Eläinten siirrot sujuvat helpommin, kun kuljetuskalusto saadaan ajettua laitumelle.



Hevoset tarvitsevat runsaasti raikasta vettä päivittäin.

Eläinten hoito ja valvonta

Eläinten päivittäinen hoito ja valvonta on useimmiten maanomistajan vastuulla. Asiasta sovitaan kirjallisesti kussakin tapauksessa erikseen. Karjanomistajalla ei ole käytännössä kovinkaan usein mahdollisuutta tehdä päivittäistä hoitotyötä pitkien välimatkojen vuoksi. Mikäli karjanomistaja kuitenkin vuokraa maan itselleen, hän huolehtii mahdollisesti myös valvonnasta.

Eläinten hyvinvointi on onnistuneen laidunnuksen tärkein asia. Riittävä ravinto, puhdas vesi, liikunta ja raitis ilma ovat hyvinvoinnin perusedellytyksiä. Lisäksi on varmistettava, että laidun on turvallinen ja eläimet voivat käyttäytyä lajilleen luontaisesti.

Laiduntamisen onnistumisen ja eläinten hyvinvoinnin kannalta on tärkeintä, että laidunnuspaine on oikea. Tällöin eläimiä on pinta-alaan, laiduntyyppiin ja kesän olosuhteisiin nähden oikea määrä laitumella. Eläinten päivittäiseen hoitoon kuuluu myös tarkkailla ruohon riittävyttä. Eläimet tarvitsevat laidunkauden aikana kivennäisiä. Makupaloja sen sijaan ei pidä antaa ja eläinten ruokinta kan-

nattaakin kieltää opastaulussa. Erityisesti lampaat oppivat helposti äänekkäiksi kerjääjiksi.

Laiduntaville eläimille tulee olla vettä riittävästi tarjolla ja sen on oltava kyllin hyvänlaatuista. Hyviä luonnon juomapaikkoja ovat puhdasvetiset ojat, joet ja järvet. Joissakin harvoissa kohteissa laidun voi olla tarpeen aidata erikseen vesistöstä. Vesi voidaan järjestää myös perinteisenä ämpärijuottona eli vesi vietään astioilla laitumelle. Vaihtoehtoisesti voidaan hankkia iso vesisäiliö, josta vesi valuu erillisastiaan, jonka vedenpinnan pitää vakiona tasosäädin. Ympäristön tallautumisen välttämiseksi juomapaikkaa tulisi vaihtaa säännöllisesti.

Eläimiä on käytävä katsomassa laitumella keran vuorokaudessa. Samalla kun todetaan eläinten kunto, tarkastetaan myös aidat. Eläinten kuntoa voi arvioida käyttäytymisen perusteella. Terve eläin on virkeä, ja se syö ja seuraa laumaansa. Jos eläimet ovat yhtenäisenä laumana, asiat ovat yleensä kunnossa. Jos eläimet laiduntavat saareissa tai muussa erittäin vaikeakulkuisessa paikassa, voidaan tästä 24 tunnin säännöstä poiketa.



Avoimella alueella eläimet tarvitsevat katoksen suojaksi säältä.

Laidunalueen muu hoito

Laidunnuksen suunnittelun yhteydessä pitää miettiä myös alueen muut hoitotoimenpiteet. Kosteisiin paikkoihin voidaan tarvita ylikukkusiltoja eläimille, taajamissa mahdolliset roskat tulee kerätä pois alueelta ja puustoa harvennetaan tarvittaessa. Useimmiten nämä ovat kertaluontoisia toimenpiteitä. Alkuraivauksen jälkeen poistettavana on useimmiten enää yksittäisiä puita tai pensaita.

Rehevillä mailla nokkosen niittoon on syytä varautua laidunnuksen alkuvuosina, sillä eläimet eivät juurikaan syö sitä. Laidunnuksen jatkuessa maa köyhtyy ja nokkonen häviää vähitellen. Myös kosteina kesinä täydennysniitto voi olla tarpeen, mikäli laidun kasvaa niin paljon, että eläimet eivät ehdi syödä sitä riittävästi.



Eläinten päivittäiseen valvontaan kuuluu tarkkailla myös laidunrehun riittävyttä.



Yhteistyön haasteet

Maisemalaidunnuksessa on monta muuttuvaa tekijää kuten eläimet, luonnonympäristö ja sääolosuhteet. Yhtä valmista kaavaa laidunnuksen onnistumiseen ei ole olemassa. Kaikilta osapuolilta vaaditaan asiaan sitoutumista ja joustavuutta, koska äkkinäisiäkin tilanteita voi tulla eteen. Eläinten valvonnasta vastaa mahdollisesti maanomistaja, joka ei aikaisemmin ole ollut eläinten kanssa tekemisissä. Tällöin tarvitaan opastusta ja perehtymistä asiaan.

Mahdolliset ongelmat selviävät yleensä helposti, kun työ- ja vastuujaosta on sovittu kirjallisesti. Tällöin osapuolet tietävät myös mahdolliset riskitekijät etukäteen. Taajamissa ongelmia voi aiheutua ilkivalasta, irrallaan juoksevista koirista ja roskaamisesta. Maaseudulla puolestaan pedot ja riistaeläimet voivat hankaloittaa laidunnusta. Riskitekijöitä voidaan minimoida hyvällä suunnittelulla ja tiedotuksella.

Taajamissa tiedottaminen alkaa usein lehti-jutuista tai kuulemismenettelystä naapurustossa. On tärkeää, että lähialueen asukkaat saavat sanoa mielipiteensä asiaan. Talkoot ovat hyvä tapa saada ihmiset mukaan toimintaan ja tiedottaa asiasta. Oleellista on myös se, että talkoita on ohjaamassa

ammattitaitoinen aidantekijä, joka vastaa siitä, että aita rakennetaan asianmukaisesti.

Yhteistyökumppanina talkoissa tai eläinten hoidossa voi olla myös jokin yhdistys kuten 4H tai ympäristöyhdistys.

Toiminnan taloudellisuuden kannalta olisi eduksi saada laidunnuksen mahdollisimman laajoja alueita. Tätä saattaa kuitenkin vaikeuttaa pirstaleinen maanomistus. Taloudellinen kannattavuus on haaste erityisesti pienemmissä kohteissa. Tällöin pitää arvioida laidunnuksen hyötyjä kokonaisuudessaan.

Karjanomistajalle toiminnan tulee olla taloudellisesti kannattava osa maatalouselinkeinoja. Maanomistajalle maisemalaidunnus voi olla vaihtoehtoinen tapa hoitaa maisemaa, joka tuottaa haluttuja lisäarvoja kuten luonnonhoito, virkistys tai elämyksellisyys. Tällöin palvelusta ollaan yleensä myös valmiita maksamaan.

Tällä hetkellä ei ole vielä olemassa kattavaa tietoa maisemalaidunntamisen kustannuksista ja vaikutuksesta ympäristöön pitkällä aikavälillä. Jokainen maisemalaidunnuskohde on tässä mielessä arvokas. Valokuvat ovat hyvä tapa seurata maiseman kehitystä.

Laidunpankki-verkkopalvelu

Maisemalaidunnuksen edistämiseksi on rakennettu www.laidunpankki.fi -verkkopalvelu. Se auttaa maisemanhoidosta kiinnostuneita karjanomistajia ja maanomistajia kohtaamaan toisensa. Tavoitteena on saada aikaan kaikkia osapuolia hyödyttävää, sopimuksellista laidunyhdistyötä.

Laidunpankkiin on koottu tietopaketti laidunnuksen käytännön toteutuksesta kuten laidunnusopas, sopimusmallit ja tietoa kustannuksista. Lisäksi

Laidunpankki tarjoaa valtakunnallisen hakupalvelun laiduneläinten ja -alueiden löytämiseen.

Pankkiin voi kuka tahansa jättää ilmoituksensa ja tarjota kohteita laidunnettaviksi tai eläimiä maisemanhoitajiksi. Tutustu maisemalaidunnuksen mahdollisuuksiin ja rekisteröidy Laidunpankin käyttäjäksi! Rekisteröityminen on maksutonta ja mahdollistaa hakupalvelun käytön. Oman ilmoituksen lisääminen edellyttää maksullisen käyttöajan ostamista.



Omasta vakuutusyhtiöstä tulee tarkistaa, että vakuutukset sopivat maisemalaidunnukseen.

Vastuut ja vakuutukset

Laiduntamiseen liittyvä paperityö aiheuttaa lisätyötä lampaiden ja nautojen omistajille. Karjanomistaja merkitsee laitumen tilan eläinten pitopaikaksi. Mikäli laidunalueella ei ole peruslohko- ja pitopaikkatunnusta, toimitetaan kunnan maaseutuelinkeinoviranomaiselle kartta alueesta lohkotunnuksen ja pitopaikkatunnuksen saamiseksi.

Laitumelle vietävät eläimet tulee merkitä virallisin korvamerkein ja eläinten siirrosta on täytettävä siirtoasiakirja tai tehtävä ilmoitus rekisteriin. Karjanomistajan on pidettävä ajan tasalla olevaa pitopaikkakohtaista eläinluetteloa. Luettelossa mainittuja

eläimiä voi siirtää sopimus- tai vuokralaitumille tilallapitovelvoitteen katkeamatta.

Kaikkien laiduneläinten kohdalla molemmilla osapuolilla on syytä olla vastuuvakuutus, joka korvaa mahdolliset eläinten aiheuttamat vahingot kolmannelle osapuolelle. Vastuuvakuutus sisältyy yleensä karjanomistajan maatilavakuutukseen ja maanomistajan kotivakuutukseen. Vakuutusehdot vaihtelevat yhtiöittäin, joten tilanne kannattaa aina varmistaa omasta vakuutusyhtiöstä. Karjanomistajilla saattaa olla lisäksi erillisiä tuotantoeläinvakuutuksia, riippuen eläinten arvosta.

Kustannukset ja rahoitus

Laidunnuksessa perustamiskustannukset ovat melko huomattavat, mutta vuosittaiset ylläpitokustannukset jäävät vastaavasti varsin pieniksi. Esimerkiksi toistuvaan raivaukseen verrattuna laidunnus on edullinen tapa hoitaa ympäristöä. Kustannukset vaihtelevat tapauskohtaisesti.

Usein kustannukset jäävät alhaisemmiksi, kun esimerkiksi juomavesi saadaan rannasta tai suoja-
katosta ei puustoisella laitumella tarvita. Lampaiden ja nautojen maisemanhoitotyöstä maksetaan pääsääntöisesti korvaus karjanomistajalle, koska karjanomistaja ottaa aina riskin viedessään tuotantoeläimiä oman tilan ulkopuolelle. Laidunyhdistyö teettää karjanomistajalle myös lisätyötä muun muassa paperitöiden ja eläinten kuljetuksen muodossa.

Nauta- tai lammasmaun siirtäminen on aina haasteellinen tehtävä. Hevonen tai hevoset sen sijaan viedään yleensä kesälaitumelle täysihoidon, ja eläinten omistaja maksaa siitä korvauksen maanomistajalle. Korvausten suuruus riippuu tapauskohtaisesti työ- ja vastuujaosta. Myös paikallinen laidunten ja laiduneläinten kysyntä vaikuttaa korvauksen suuruuteen.

Maatalouden ympäristötuen erityistuet

Maatalouden ympäristötuen erityistuet tarjoavat mahdollisuuden laidunnuksen tukemiseen monissa kohteissa. Tukea perinnebiotooppien hoitoon tai luonnon ja maiseman monimuotoisuuden edistämiseen voi hakea ympäristötukeen sitoutunut viljelijä omille tai vuokraamilleen alueille.

Vuonna 2007 alkavalla ympäristötukikaudella perinnebiotoopin hoidon tukea voivat hakea myös rekisteröidyt yhdistykset Leader-toimintatavan mukaisesti.

Eryitystakisopimus tehdään joko 5 tai 10 vuodeksi. Sopimusta varten laaditaan hoitosuunnitelma, joka sisältää muun muassa vuosittaiset hoitotoimet ja kustannusarvion. Tuki maksetaan hyväksytyyn kustannusarvion perusteella. Tuettavia kustannuksia ovat esimerkiksi aitausten materiaali- ja työkulut, raivaus- ja niittokustannukset, eläinten kuljetus sekä huollon ja valvonnan järjestäminen. Sopimusalueilla laidunnus on toteutettava niin, ettei se aiheuta alueen rehevöitymistä tai eroosiota.

Eryitystakisopimuksia haetaan keväällä päätukihakun yhteydessä alueellisesta TE-keskuksesta. Eryitystakien hakuoppaat, lomakkeet ja sopimusehdot

Perustamiskustannukset:

- suunnittelukustannus
- aitauksen rakentaminen
- opastaulut
- suojakatos

Ylläpitokustannukset:

- kustannus eläinten maisemanhoitotyöstä
- eläinten kuljetus
- eläinten hoito ja valvonta
- juomaveden järjestäminen
- aitauksen ylläpito
- niitto, raivaus
- vakuutukset



löytyvät maa- ja metsätalousministeriön internetsivuilta: <http://lomake.mmm.fi>

Maisemanhoitoyrittäjyys

Läheskään kaikki sopivat laidunkohteet eivät sovellu erityistukien piiriin. Maisemalaidunnusta voidaan kuitenkin toteuttaa tuloksekkaasti ilman ulkopuolista rahoitustakin. Monessa kohteessa päästään molempia osapuolia hyödyttävään yhteistyöhön keskinäisellä sopimuksella. Tällöin kohteessa on usein erityisiä arvotekijöitä, kuten matkailu tai maisemanhoito, joiden vuoksi aluetta halutaan laiduntaa.

Maisemalaidunnus voi olla yksi maaseutuyrittäjien tarjoama ympäristönhoitopalvelu. Laidunnuksen lisäksi osa yrittäjistä tarjoaa myös muita palveluita kuten eläinten kuljetus, aitojen rakentaminen ja puuston raivaaminen. Maisemanhoitoon suuntautuneella maaseutuyrittäjällä on osaamista ja kalustoa maaseutumaiden alueiden, kuten peltojen, joutomaiden, rantojen ja tiemaisemien hoitoon.

Kokemuksia laitumilta

Teristen kartanon lihakarja perinnebiotooppien hoitajina, Toijala

Maiseman- ja luonnonhoito laiduntamalla on osa Teristen kartanon maataloustuotantoa. Tilalla on omia sekä vuokrattuja luonnonlaitumia. Lisäksi karjaa kuljetetaan myös etäämmälle maisemanhoitotöihin. Lisälaitumia on vuokrattu tilakeskuksen läheisyydestä ja karjanomistaja on hakenut alueille maatalouden ympäristötuen erityistuen. Lähialueilla eläinten hoito ja valvonta on helppo toteuttaa ja kokonaisvastuu on selkeästi karjanomistajalla. Vaihtoehtoisia yhteistyötapoja maisemalaidunnukseen on useita. Tapauskohtaiset sopimusehdot ratkaisevat, mikä on kokonaisuuden kannalta järkevää.

Teristen karja hoitaa myös Tolvilan kartanon rantalaidunta Vanajaveden äärellä Viialassa. Kymmenen hehtaarin ranta-aluetta laiduntaa kahdeksan Hereford-hiehoa ja sonni. Maanomistaja vastaa käytännön töistä ja saa erityistuen alueesta. Karjanomistajan vastuulla on eläinten kuljetus. Tässä tapauksessa vastuu käytännön töistä ja sopimusehtojen täyttymisestä on maanomistajalla, ja karjanomistajan työmäärä jää melko vähäiseksi. Maisemalaidunnus on yksi osa tilojen välistä yhteistyötä, joka hyödyttää molempia osapuolia.



Kankaanpään kylämaiseman hoito, Köyliö

Kankaanpään kyläyhdistys on hoitanut maisemia raivaamalla, mutta todennut sen varsin työlääksi vaihtoehdoksi. Vuonna 2005 yhdistys pestasi lammaskatraan Köyliönjärven rantamaiseman hoitajaksi Lallin Lammas Oy:ltä. Rantalaidun sijaitsee näkyvällä paikalla tien varressa, ja toimii vireän kylän käyntikorttina. Yhdistyksen kannustimena laidunnukseen oli

maisemanhoitohanke, josta saatiin rahoitus muun muassa aidan rakentamiseen.

Yhdistys vastaa edelleen lampaiden päivittäisestä valvonnasta ja pajujen raivauksesta, vaikka hanke onkin jo päättynyt. Reilun hehtaarin kokoisen rantalaitumen ensisijainen tavoite on maisemanhoito, mutta lisäksi laidun on suosittu vierailukohde erityisesti lapsille.



Samuli Vahteristo

Lammaslaidun päiväkodin naapurina, Vesilahti

Reilun kahden hehtaarin lammaslaidun kirkonkylän keskustassa rajautuu tiehen, järvenrantaan ja päiväkodin pihaan. Laidun koostuu avoimesta peltoalueesta sekä puustoisesta ranta-alueesta. Aluetta ryhdyttiin laiduntamaan kesällä 2004. Laidunrakenteina on lammasverkkoaita, kyllästetyt puutolpat ja kaksi opastaulua. Päiväkodin puuaita toimii myös laidunaitana.

Eläinten hoito ja valvonta on kunnan vastuulla. Juomaveden eläimet saavat järvestä.

Laidunnuksen tavoitteena on ollut maisemanhoito ja elämysten tuottaminen päiväkodin lapsille sekä muille kuntalaisille. Maisemallisesti keskeinen ranta-alue on saanut uuden ilmeen puuston raivauksen ja laidunnuksen tuloksena. Kunta on saanut runsaasti positiivista palautetta lammaslaitumestaan.





Nuuksion kansallispuiston Kattilan laidun, Metsähallitus

Nuuksion kansallispuisto on luonnonsuojelualue, jossa sijaitsee viisi erilaista laidunta:

- Kattilan laidun 6 ha (3 kyyttölehmää vasikoineen ja 15 lammasta)
- Högbackan laidun 18 ha (12 islanninhevosta ja 2 suomenhevosta)
- Rajalan laidun 3 ha (2 suomenhevosta)
- Kuuselan laidun 10 ha (tulossa 8-12 ylämaan nautaa)
- Stenbackan laidun 1,5 ha (1-2 suomenhevosta)

Metsähallitus tekee useimmiten aidan valmiiksi laitumilleen. Puiston henkilökunta valvoo työnsä ohella eläimiä ja raportoi eläinten omistajalle mahdollisista poikkeuksista, mutta päävastuu valvonnasta ja eläinten hoidosta on aina omistajalla. Sopimus pyritään tekemään viideksi vuodeksi, jolloin karjanomistaja voi hakea siihen erityistukea.

Kattilan laitumesta on noin 5 ha avointa niittyä ja 1 ha metsälaidunta. Laiduneläiminä on kolme kyyttöä vasikoineen sekä saman omistajan 15 lammasta. Metsähallitus rakensi aidan puutolpista ja lammaskverkosta. Karjanomistaja hankki sähköpaimenen ja asensi aidan päälle sähkölangan. Vesihuoltona toimii laitumen poikki virtaava puro. Sekalaidunnus naudoilla ja lampailta on hyödyllistä, koska eläimet syövät eri kasveja eri tekniikalla, kuten vesakkoa ja erikorkuista heinää. Laidunnuksen tulos luonnonsuojelualueella on ollut erittäin onnistunut.

Nuuksiossa käy vuosittain yli 100 000 retkeilijää, joten Metsähallitus tiedottaa aina toiminnastaan, myös laidunnuksesta. Laitumella on infotaulu, jossa kerrotaan eläinten omistajan yhteystiedot ja miksi aluetta laidunnetaan. Palaute laidunnuksesta on ollut pelkästään myönteistä.

Tohmajärven koelaitumet, MTT

Laidunnus metsissä ja luonnonniityillä oli viime vuosisadan alkupuolella hyvin yleistä. 1990-luvun alkuun mennessä näiden alueiden laidunnus oli käytännössä lähes loppunut. Kiinnostus luonnonlaitumien hyödyntämiseen ja hoitoon on lisääntynyt merkittävästi viime vuosina. Asiaa edistetään myös tutkimuksen keinoin.

Maa- ja elintarviketalouden tutkimuskeskus (MTT) on tutkinut luonnonlaitumien hyödyntämistä Tohmajärvellä 1994-2005. Niitty- ja metsälaidunkokeessa selvitettiin emolehmätuotannon

kannattavuutta sekä laiduntamisen ekologisia vaikutuksia. Laiduneläimet olivat eri-ikäisiä ja -rotuisia risteytysmolehmiä vasikoineen.

Tulosten mukaan laiduntamisen ja luonnon monimuotoisuuden välillä voidaan saavuttaa sekä karjatalouden että luonnon kannalta hyvin toimiva kompromissi. Hyvän tuloksen saavuttaminen edellyttää suunnitelmallisuutta. Kullekin laidunalueelle on mietittävä laiduntamiselle tavoite, jonka avulla hoito määritellään.

Särkisaaren orivarsalaidun, Hauho

Hämeen hevosjalostusliitto on hoitanut Särkisaaren orivarsalaidunta jo vuodesta 1953 lähtien. Saaresa on yksi mökkitontti, ja muu alue on hevoslaitumena. Reilun 10 hehtaarin laidun on jaettu kahteen lohkokoon, johon kuuluu sekä peltoa että metsää. Laiduneläiminä on 10-15 eri omistajien varsaa vuosittain. Laidunkausi alkaa ennalta sovittuna ajankohdantana, jolloin varsojen omistajat uiittavat eläimet saareen.

Eläinten hoito ja valvonta sekä muut käytännön työt ovat hevosjalostusliiton vastuulla. Liiton puolesta eläimiä käydään katsomassa laitumella käytännössä päivittäin. Aitauksia, puuston hoitoa ja muita käytännön töitä tehdään pitkälti talkooperiaatella. Eläinten omistajat maksavat liitolle korvauksen varsalaidunpaikasta.



Marja-Liisa Koski

Luistarin kalmisto, Eura

Euran keskustassa sijaitseva pronssikautinen asuinpaikka ja rautakautinen kalmistoalue on ollut lampaiden laitumena jo useita vuosia. Avoin, kivinen niitty on pinta-alaltaan noin puoli hehtaaria. Laidunyhdistyö toimii hyvin, vaikka alue on pieni. Lampuri on vuokrannut maan itselleen,

ja hakenut alueelle perinnebiotoopin hoidon tuen. Museovirasto ja kunta ovat yhteistyössä aidanneet suurimman osan alueesta riukuaidalla ja osaksi aitaus on tehty lammasverkosta. Kunnan työntekijä huolehtii lampaiden päivittäisestä valvonnasta ja juomavedestä.



Leena Kolwisto

Luistarin rautakautinen ruumiskalmisto on Suomen suurin ja lähes kokonaisuudessaan tutkittu. Ruumishaudat eivät maantasaisina juurikaan erotu maastossa, sen sijaan tutkitut röykkiöt on entistetty paikalle. Laidunnuksella onkin merkittävä rooli historiallisen kohteen hoidossa, ja alueen keskeisen sijainnin ansioista myös sosiaalinen vaikutus on merkittävä.

Laskettelurinne Nilsissä

Tahkovuoren laskettelukeskuksen rinteitä on hoidettu sadan uuhien voimalla. Kesätyöntekijöillä ei ole aitauksia, mutta ne ovat pysyneet rinteillä eivätkä ole karanneet. Matkailuyrittäjä tarkastaa joka päivä, että laumalla on kaikki kunnossa. Tahkon lampailla on työmaana peräti 23 laskettelukeskuksen rinnettä, syötävää riittää 130 hehtaarilta.

Lampaisiin päädyttiin, koska jyrkkien rinteiden niittäminen koneellisesti on vaikeaa. Rinteissä kasvaa pajukkoa ja muuta nuorta vesaa, jotka maistuvat erittäin hyvin lampailla. Matkailuyrittäjän mukaan tarve laskettelurinteiden vesakkojen ja korkeiden heinikkojen niittämiseen on lampaiden ansiosta jo selvästi laskenut. Lampaat siistivät laskettelurinteitä syyskuuhun asti.



Pentti Vanska

Laiduntamissopimus lampaille / naudoille

Sopijapuolet:

Maanomistaja _____

- yhteystiedot _____

Karjanomistaja _____ Tilatunnus _____

- yhteystiedot _____

Muu yhteistyötaho _____

- yhteystiedot _____

Kohdealue: _____ pinta-ala: _____ ha

Sopimusaika: _____

Sopimus laiduntamisesta:

- Maanomistaja luovuttaa vastikkeetta karjanomistajalle kohdealueen laidunkäyttöön.
Karjanomistajan eläimet; noin _____ kpl _____ laiduntavat alueella laidunkauden ajan tai niin kauan kuin laitumella riittää ravintoa. Tarvittaessa eläinmäärää vähennetään tai lisätään kesän aikana.
- Kukin sopijapuoli vastaa oman vastuualueensa osalta mahdollisista vahingoista voimassa olevan oikeuskäytännön mukaan. Karjanomistaja huolehtii mahdollisista laitumella tapahtuvista eläinten sairastumisista, loukkaantumisista ja kuolleista eläimistä sekä niistä aiheutuvista kustannuksista.
- Karjanomistajalla on vastuuvakuutus kyllä ei
Maanomistajalla on vastuuvakuutus kyllä ei
Karjanomistaja on vakuuttanut eläimensä kyllä ei
- Aitauksen rakentamisesta huolehtii _____
Aitauksen ylläpidosta on vastuussa _____
Mahdollinen aitauksen purkaminen on rakentajan vastuulla.
- Tarvittavasta tiedotuksesta ja opastauiluista vastaa _____
- Eläinten kuljetuksen laitumelle ja haun laitumelta ennalta sovittuina ajankohtina huolehtii _____
- Eläinten juomavedestä huolehtii _____
Karjanomistaja tuo eläimille kivennäisen.
- Eläinten päivittäinen valvonta on _____ vastuulla.
Mikäli ilmenee ongelmia eläinten kanssa otetaan heti yhteys karjanomistajaan. Karjanomistaja vastaa siitä, että mahdollisesti karanneet eläimet saadaan takaisin aitaukseen.

9. Karjanomistaja ja maanomistaja vastaavat kumpikin osaltaan siitä, että laiduneläimet eivät ole kontaktissa eri tautivastustus -statuksen omaavien eläinten kanssa, mikäli laiduneläimet tai osa niistä palaa kotilaumaansa (eli laidunalue on vain yhden, em. karjanomistajan käytössä).
10. Karjanomistaja merkitsee laitumen tilan eläinten pitopaikaksi. Mikäli laidunalueella ei ole peruslohko- ja pitopaikkatunnusta, toimitetaan maaseutuviranomaiselle kartta alueesta lohkotunnuksen ja pitopaikkatunnuksen saamiseksi. Laitumelle vietävät eläimet tulee merkitä virallisin korvamerkein ja eläinten siirrosta on täytettävä siirtoasiakirja tai tehtävä ilmoitus rekisteriin.
11. Eläinten tekemästä maisemanhoitotyöstä ja muista järjestelyistä korvataan maanomistaja/karjanomistajalle _____ euroa (sis. alv 22 %) laidunkauden ajalta.
12. Mikäli toinen osapuoli irtisanoo tai purkaa sopimuksen ilman laillista perustetta on sen korvattava aiheuttamansa vahingot/tulonmenetykset. Maataloustukien osalta tulonmenetykset voivat kohdistua usealle vuodelle.
13. Muut erityisehdot: _____

14. Tätä sopimusta on tehty _____ samanlaista kappaletta, yksi kullekin sopijapuolelle.

Paikka _____ Päiväys _____

Karjanomistaja

Maanomistaja

Muu yhteistyötaho

Liitteet:

- laidunalueen kartta
- laidunalueen hoitosuunnitelma
- laidunalueen vuokrasopimus (suositellaan monivuotisissa sopimuksissa)
- muu, mikä ..

Laiduntamissopimus hevosille

Sopijapuolet:

Maanomistaja

- yhteystiedot

Hevosenomistaja

- yhteystiedot

Muu yhteistyötaho

- yhteystiedot

Kohdealue:

pinta-ala: _____ ha

Sopimusaika:

Sopimus laiduntamisesta:

1. Hevosenomistajan eläimet; noin _____ kpl laiduntavat alueella laidunkauden ajan tai sovitun ajan _____ - _____.
2. Kukin sopijapuoli vastaa oman vastuualueensa osalta mahdollisista vahingoista voimassa olevan oikeuskäytännön mukaan. Hevosenomistaja huolehtii mahdollisista laitumella tapahtuvista eläinten sairastumisista, loukkaantumisista ja kuolleista eläimistä sekä niistä aiheutuvista kustannuksista. Mikäli eläimillä vaikuttaa olevan jokin hätä, vastaa päivittäisestä valvonnasta huolehtiva taho asian ilmoittamisesta välittömästi hevosenomistajalle.
3. Hevosenomistajalla on vastuuvakuutus kyllä ei
Maanomistajalla on vastuuvakuutus kyllä ei
Hevosenomistaja on vakuuttanut eläimensä kyllä ei
4. Aitauksen rakentamisesta huolehtii _____
Aitauksen ylläpidosta on vastuussa _____
Mahdollinen aitauksen purkaminen on rakentajan vastuulla.
5. Tarvittavasta tiedotuksesta ja opastauluista vastaa _____
6. Eläinten kuljetuksen laitumelle ja haun laitumelta ennalta sovittuina ajankohtina huolehtii _____
7. Hevosten juomavedestä huolehtii _____
8. Hevosten päivittäinen valvonta on _____ vastuulla.
Mikäli ilmenee ongelmia eläinten kanssa otetaan heti yhteys hevosenomistajaan.
_____ vastaa siitä, että mahdollisesti karanneet eläimet saadaan takaisin aitaukseen.

9. Lohkoilla hevosten siirtämisen hoitaa _____
10. Hevosten laidunnuksen huolehtimisesta ja muista järjestelyistä hevosenomistaja korvaa maanomistajalle _____ euroa (sis. alv 22 %) laidunkauden ajalta.
11. Mikäli toinen osapuoli irtisanoo tai purkaa sopimuksen ilman laillista perustetta on sen korvattava aiheuttamansa vahingot/tulonmenetykset. Maataloustukien osalta tulonmenetykset voivat kohdistua usealle vuodelle.
12. Muut erityisehdot: _____

13. Tätä sopimusta on tehty _____ samanlaista kappaletta, yksi kullekin sopijapuolelle.

Paikka _____ Päiväys _____

Hevosenomistaja

Maanomistaja

Muu yhteistyötaho

Liitteet:

- laidunalueen kartta
- laidunalueen hoitosuunnitelma
- laidunalueen vuokrasopimus (suositellaan monivuotisissa sopimuksissa)
- muu, mikä ..

Lisätietoja

Eläinten hyvinvointi, rekisteröinti ja merkitseminen

Elintarviketurvallisuusvirasto www.evira.fi

Hevosten omistajarekisteri ja jalostusneuvonta

Suomen Hippos www.hippos.fi

Kotieläinjalostusneuvonta

Faba Jalostus www.faba.fi

Kotieläin- ja ympäristötutkimus

Maa- ja elintarviketalouden tutkimuskeskus www.mtt.fi

Kotieläinrekisterit

ProAgria Maatalouden Laskentakeskus www.mloy.fi

Laiduneläinten ja -alueiden hakupalvelu sekä maisemalaidunnus -tietopaketti

www.laidunpankki.fi

Maisemalaidunnuksen kokemuksia Pirkanmaalta

www.pirmk.fi/hankkeet/laidunelainhanke.html

Maiseman- ja luonnonhoidon neuvonta ja erityistukisuunnittelu

Maa- ja kotitalousnaiset www.maajakotitalousnaiset.fi

ProAgria Maaseutukeskukset www.proagria.fi

Tavoitteena terve ja hyvinvoiva hevonen

www.evira.fi/attachments/elaimet_ja_terveys/julkaisut/hevonen.pdf

Tavoitteena terve ja hyvinvoiva lammas

www.palvelu.fi/evi/files/55_519_395.pdf

Tavoitteena terve ja hyvinvoiva nauta

www.palvelu.fi/evi/files/55_519_385.pdf

Tukipolitiikka, erityistukisopimukset

Maa- ja metsätalousministeriö www.mmm.fi

Ympäristö, luontoarvot ja perinnebiotoopit

Ympäristöministeriö www.ymparisto.fi



www.laidunpankki.fi



Laiduntavia eläimiä kaivataan niin luonnonlaitumien kuin taajamien viheralueiden hoitoon. Maisemalaiduntamiselle on runsaasti kysyntää sekä tarjontaa, joten nyt on aika ruveta hyödyntämään sen mahdollisuuksia. Rantamaisemat, taajamaniityt ja katajakedot saavat uuden ilmeen nelijalkaisten maisemanhoitajien työn tuloksena. Hyvin suunniteltu, sopimuksellinen yhteistyö on tuloksellista sekä maanomistajalle että karjanomistajalle. Hoidettu maisema tarjoaa silmäniloa ja elämyksiä meille kaikille.

Tässä oppaassa kerrotaan käytännönläheisesti maisemalaiduntamiseen liittyvät keskeisimmät asiat. Oppaaseen on myös koottu esimerkkejä erilaisista laidunnuskohteista, antamaan uusia ajatuksia maisemalaiduntamisen mahdollisuuksista.

Lisää tietoa laiduntamisesta löytyy sivustolta www.laidunpankki.fi. Se on kohtaustapaikka kaikille maisemalaiduntamisesta kiinnostuneille. Lisäksi Laidunpankki tarjoaa valtakunnallisen hakupalvelun laiduneläinten ja -alueiden löytämiseen.

