



# Täplämahlakärpäsen (*Drosophila suzukii*) elämänkierto ja torjunta

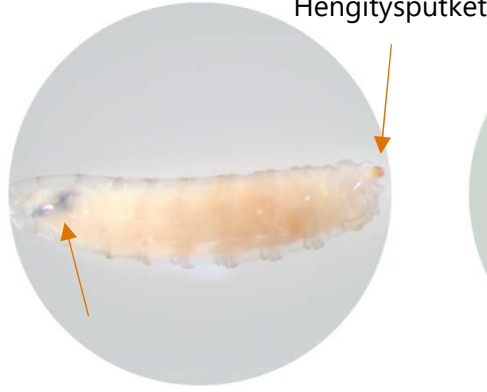
Täplämahlakärpäsen kuuluu mahlakärpäsiin, joita havaitaan usein ylikypsissä ja vahingoittuneissa hedelmissä ja marjoissa. Muista mahlakärpäsisistä poiketen täplämahlakärpäsen voi kuitenkin munia ehjiin marjoihin ja hedelmiin sekä kehittyviin raakileisiin.

Täplämahlakärpäsen on hyvin moniruokainen ja sille kelpaavat useimmat syötävät marjat ja hedelmät.

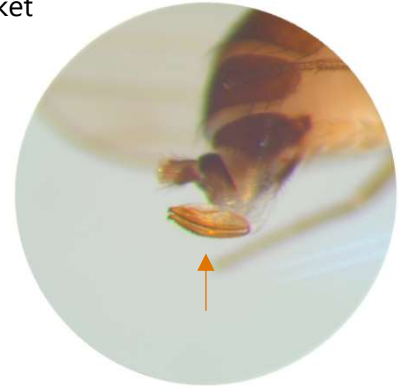
Täplämahlakärpäsen voi lisääntyä nopeasti sopivissa olosuhteissa ja aiheuttaa suurta taloudellista tappiota marja- ja hedelmäviljelmillä. Suomessa on tavattu jo yksi naaras, jonka epäillään talvehtineen. Toukkien ja munien kulkeutuminen tuontimarjojen ja -hedelmien kautta on myös todettu mahdolliseksi.



Koiralla täplät siivissä



Toukan suukoukut



Naaraan munanasetin

## Täplämahlakärpäsen elämänsykli munasta aikuiseksi voi lyhimmillään kestää 10 päivää

### Täplämahlakärpäsen elämänsykli

- Täplämahlakärpäsen lisääntyminen parhaiten 16-25°C lämpötilassa.
- Alle 10 °C lämpötilassa sen ei tiedetä lisääntyvän.
- Kylmä talvi sekä kuiva ja lämmin kesä hillitsevät esiintymistä.
- Leudot talvet ja veden läheisyys sekä suojaisat paikat suosivat lisääntymistä.
- Lentohuippu on elo-syyskuussa Suomen oloissa.
- Naaras munii yleensä 100-300 munaa ja voi vahingoittaa 7-16 marjaa päivässä.
- Toukka kehittyy marjan sisällä ja pudottautuu usein koteloitumaan maahan.
- Sukupolvia voi olla useita kasvukauden aikana. Uusi sukupolvi kehittyy +22°C noin 2 viikossa.
- Moniruokainen, useat marjat ja hedelmät käyvät lisääntymiseen, myös metsämarjat

### Täplämahlakärpäsen tuntomerkit

- Aikuinen täplämahlakärpäsen on 2-3 mm kokoinen, punasilmäinen kärpäsen, muistuttaa banaani-kärpästä.
- Väri on vaalean tai kellanruskea ja takaruumiissa on yhtenäisiä, mustia poikittaisjuovia.
- Koirilla on mustat täplät siipien kärjissä, mutta naarailta ne puuttuvat.
- Koirilla etujalan sukaskammat ovat säären suuntaiset ja niitä on kaksi peräkkäin. Muilla lajeilla sukaskammat ovat poikittain.
- Naarilla on vahva, mustahampainen ja sahalaitainen munanasetin.
- Munassa on kaksi hengityspotkeä, jotka voivat näkyä myös marjan pinnalla.
- Toukat ovat 1-4 mm pitkiä, valkoisia, jalattomia ja niillä on mustat suukoukut ja peräpäässä 2 kpl teräviä hengityspotkia.
- Munintajälki aiheuttaa pistemäisiä reikiä marjojen ja hedelmien pinnalle.

#### Lisätietoja

Anne Nissinen, anne.nissinen@luke.fi

Kati Rikala, kati.rikala@luke.fi

luke.fi

## Täplämahlakärpäsen hallinta viljelyssä

- Aikaiset, paksukuoriset ja kiinteämaltoiset lajikkeet
- Valoisa ja ilmava kasvusto: istutustiheys, leikkaus, tuenta, ja rivivälikasvuston niitto
- Kosteuden hallinta: seisovan veden välttäminen, maaperän kattaminen, tihkukastelu
- Muovikate estää toukkien koteloitumista maahan
- Tiheä sadonkorjuu ja huonojen marjojen poisto kasvustosta
- Kerätyn sadon välitön jäähdyttäminen
- Marja- ja hedelmäjätteen huolellinen hävitys
- Raakileiden poisto syksyllä, syysleikkaus



## Vastuullinen jätteen hävitys

- Ulkomaista marja- tai hedelmäjätettä ei tulisi kompostoida, haudata maahan tai heittää luontoon ilman pakastusta tai kuumennusta
- Marja- ja hedelmäjätteen pakastaminen (-20 °C, 2 vrk) tai kuumennus auringonpaisteessa kirkaassa pussissa (+49 °C muutaman päivän ajan) tappaa munat ja toukat
- Työntekijöiden opastus biojätteiden oikeasta käsittelytavasta



## Täplämahlakärpäsen leviämisreitit ja riskit

- **Kulkeutuvat ulkomaisten marjojen ja hedelmien mukana** mm. ulkomaisissa vadelmissa, pensasmustikoissa ja kirsikoissa
- **Riskit:** tuontimarjojen ja hedelmien varastointi ja käsittely sekä siitä syntyvän jätteen kompostointi marja- tai hedelmätilalla
- **Työntekijöiden eväät: ei tuontimarjoja tai - hedelmiä pellolle!**
- Kotitalouksien kompostit ja biojäteastiat
- Tienvierusroskikset sekä myyntikojujen, kauppojen ja tukkujen biojäteastiat

### Lisätietoa:

<https://vieraslajit.fi>

### Tunnistuspalvelu:

[kasvintuhoojalaboratorio@ruokavirasto.fi](https://kasvintuhoojalaboratorio@ruokavirasto.fi)

### Lisätietoja

Anne Nissinen, anne.nissinen@luke.fi

Kati Rikala, kati.rikala@luke.fi

luke.fi