

NÄYTTEENOTTO

PÄIVITETTY 1/2025

METSÄSTETYISTÄ VILLISIOISTA ASF-TUTKIMUKSIIN

Ilmoita kuolleena löytyneestä tai sairaasta villisiasta sekä kolarivillisiasta viipymättä alueen kunnaneläinlääkärille:



Palkkio näytteistä ja ilmoittamisesta!

Nimi ja puhelin:

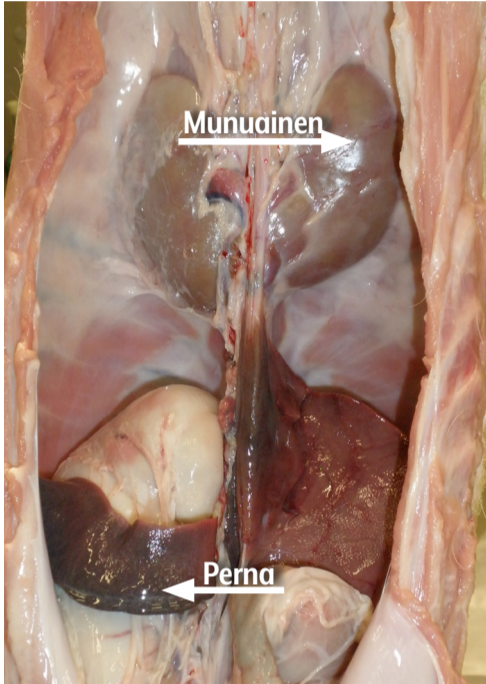
Ruokavirasto maksaa metsästetyistä villisioista lähetetyistä näytteistä metsästäjälle tai metsästysseuralle palkkiona 40 € / yhdestä villisiasta lähetetyt näytteet.

Palkkio voidaan maksaa vain sellaiselle metsästysseuralle, jolla on Y-tunnus. Metsästetyistä naarasvillisioista maksetaan lisäpalkkiota 60 €, jos kohtunäyte on mukana näytelähetyksessä.

Jos löydät itsestään tai kolarissa kuolleen tai sairaan villisian, ilmoita siitä Ruokavirastolle. Ruokavirasto maksaa ilmoittamisesta palkkion 100 € / ilmoitettu villisika.

Villisiaista otetaan virustutkimuksiin näytteeksi munuainen, perna ja verta. Naaraspalkkiota varten otetaan emakolta 5 - 10 cm pala kohdunsarvea.

Noudata suolistamisen ja nylkemisen yhteydessä hyvää hygieniää, käytä kertakäyttöhansikkaita ja pese kädet lopuksi hyvin.



Munuaiset

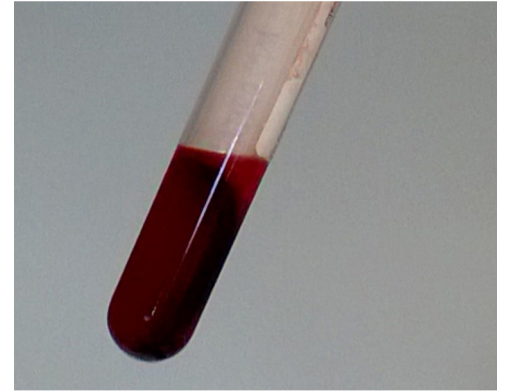
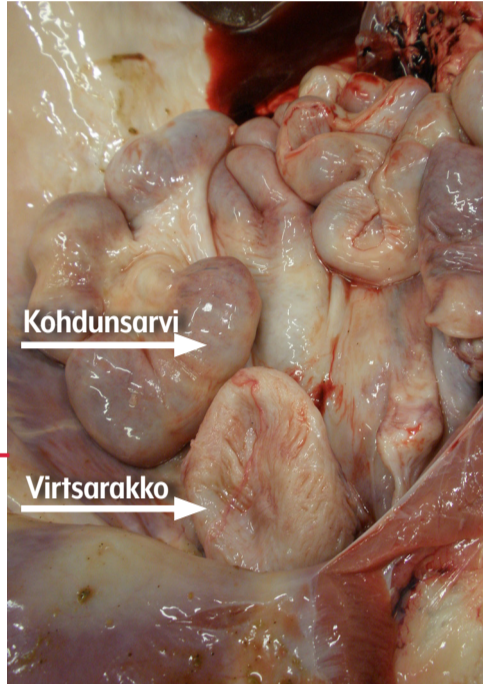
sijaitsevat ruhon keskiosassa vatsaontelon selkäpuolella, molemmin puolin selkärankaa. Isosta villisiasta riittää osa toisesta munuaisesta.

Perna

on pitkänomainen, melko litteä, väriltään tummanpunainen elin, joka sijaitsee mahalaukun kyljessä ruhon vasemmalla puolella. Isosta villisiasta riittää osa pernaa.

Kohtu

on Y:n muotoinen elin, jonka runko-osa on peräsuolen ja virtsarakon välissä. Runko-osasta haarautuvat oikea ja vasen kohdunsarvi. Naaraan koko, ikä sekä tiineydet vaikuttavat kohdun kokoon. Nuoren eläimen kohtu on hyvin pieni.



Verinäyte

Verinäytteeseen ei oteta hyytymiä, kudospaloja tai roskia. Verinäyte otetaan ensisijaisesti kertakäyttöruiskulla sydäimestä, mutta näytteen voi ottaa myös rintaontelosta, jos siellä on tuoretta verta. Ruiskulla otettu veri siirretään verinäyteputkeen.

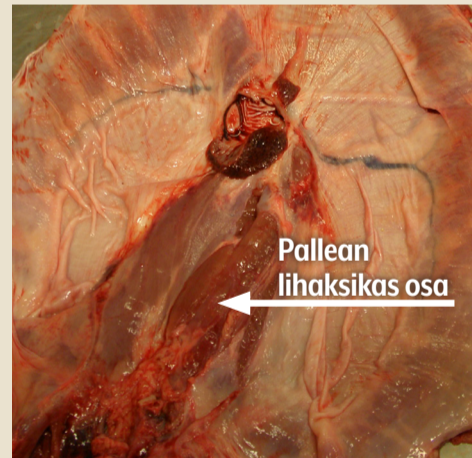
Ohjeet näytteiden käsittelyyn ja pakkaamiseen:

- Ota näytteet mahdollisimman pian eläimen kuoleman jälkeen.
- Pakkaa elin- ja lihasnäytteet muovipusseihin.
- Jos verinäyteputkia ei ole saatavilla, ota vain elinnäytteet.
- Pakkaa munuainen ja perna (isosta villisiasta osa munuaista ja osa pernaa) samaan pakkaukseen ja kohtunäyte (5-10 cm) sekä verinäyteputki omiin pakkauksiinsa; kahteen päällekkäiseen muovipussiin.
- Jäähdytä pakkaukset jääkaappilämpötilaan ennen lähettämistä, jos et lähetä niitä samana päivänä.
- Kääri pussit sanomalehti- tai talouspaperiin ja sen jälkeen vielä yhteen muovipussiin.
- Laita muovipussi kuljetusta kestävään laatikkoon. **Näytelähetys saa painaa max. 2 kg.**
- Täytä Ruokaviraston lähete. Voit kirjoittaa lähetteen myös vapaamuotoisesti, kunhan lähettäjän yhteystiedot ja villisian pyyntipaikkatieto tulevat mukaan. Kirjaa läheteeseen, jos villisialla on sairauden oireita.
- Jos lähetät samassa paketissa näytteitä useasta eläimestä, merkitse kunkin eläimen näytepusit ja vastaava lähete samalla numerolla. Käytä tarvittaessa kunkin eläimen näytteille omaa näytelähetyslaatikkoa.
- **Liitä täytetty lähete näytteiden mukaan.**
- **Liitä mukaan myös täytetty palkkiolomake (metsästysseurat) tai laskuta palkkio ePalkkio-järjestelmässä (yksityishenkilöt).**
- **Lähetä näytteet Postin palvelupisteestä pikanäytevastauslähetysenä** Ruokavirastoon Helsinkiin heti pyyntiä seuraavana arkipäivänä. Viikolla viimeinen lähetyspäivä on torstai. Säilytä perjantaina otetut näytteet kylmässä viikonlopun yli ja lähetä ne maanantaina.
- Lähetä näyte Postin palvelupisteestä. Pakettia ei saa jättää kirjelaatikkoon eikä pakettiautomaattiin.
- Ruokavirasto maksaa lähetyskulut, kun näytteet lähetetään ohjeiden mukaisesti.
- Näytteenottotarvikkeita voi tilata Ruokavirastosta osoitteesta: tilaukset@ruokavirasto.fi
- **Tarkista ennen näytteiden lähettämistä ajantasaiset ohjeet Ruokaviraston nettisivuilta.** Polku netissä oleviin ohjeisiin on tämän esitesivun alareunassa. Suoraan ohjeisiin pääsee sivun alareunan QR-koodilla.
- Ruokavirasto ei lähetä kielteisiä virustautitutkimusten tutkimustuloksia näytteiden lähettäjille. Villisian lihan voi käyttää elintarvikkeena tavalliseen tapaan. Jos näytteestä todettaisiin ASF-virusta, siitä ilmoitettaisiin metsästäjälle ja tiedotettaisiin.

Ajankohtaiset ohjeet näytteiden lähettämisestä, palkkioista, trikiinitutkimuksista ja lähete- ja palkkiolomakkeet: www.ruokavirasto.fi > Etusivu > [Laboratoriopalvelut](#) > [Eläintautitutkimukset](#) > [Näytteenotto-ohjeet](#) > [Villisika](#)

Trikiinitutkimus:

Villisian lihaa luovutettaessa tai myytäessä on tutkittava trikiinit ja odotettava tulokset. Myös omaan käyttöön tutkimus on suositeltavaa. Trikiinitutkimuksia tehdään hyväksytyissä trikiinilaboratorioissa sekä Ruokaviraston Oulun toimipisteessä.



Pallea

Palleenäyte otetaan palleen lihaksikkaasta osasta.

- Ota näytteeksi lihasnäyte etujalan lihaksista, kielestä ja/tai palleasta.
- Näytettä tarvitaan vähintään 10 g, mielellään jopa 50 g.
- Ota lihasnäyte niin, että siinä ei ole mukana rasvaa, jännettä eikä kielen pintaa.

- Laita trikiininäytteet omaan pakkaukseensa, kahteen päällekkäiseen muovipussiin ja pakkaa kuten elinnäytteet.
- Lähetä näytteet hyväksytyyn trikiinilaboratorioon tai Ruokaviraston Oulun toimipisteeseen. Tutkimus on maksullinen.

Trikiinitutkimuksia tekevän paikallisen laboratorion osoite:

.....
.....

Laboratoriot, jotka Ruokavirasto on hyväksynyt tekemään trikiinitutkimuksia:

www.ruokavirasto.fi > Etusivu > [Laboratoriopalvelut](#) > [Ruokaviraston hyväksymät laboratoriot](#) > [Trikiinilaboratoriot](#)

QR-koodi ohjeisiin:



RUOKAVIRASTO
Livsmedelsverket • Finnish Food Authority

Kuvat Ruokavirasto

PROVTAGNING

UPPDATERAD 1/2025

FRÅN FÄLLDA VILDSVIN FÖR ASF-VIRUSUNDERSÖKNING

Om ett dött vildsvin eller ett vildsvin som verkar vara sjukt eller som är skadat i en trafikolycka påträffas, skall man utan dröjsmål lämna en anmälan till den lokala kommunala veterinären:

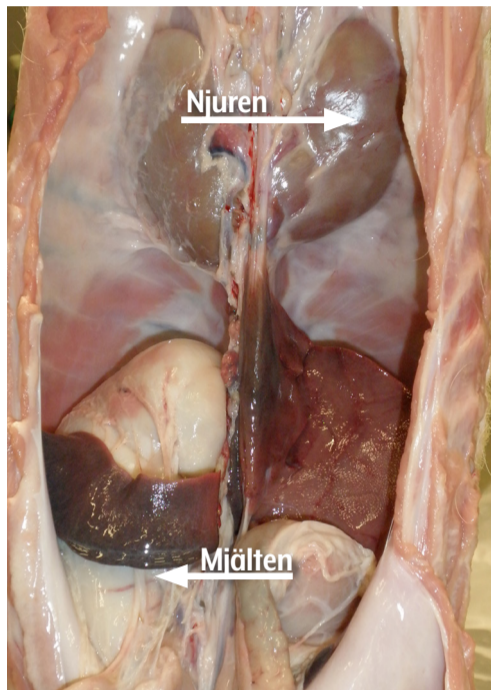
Namn och telefonnummer:

Belöning för prover och rapportering!

Som belöning till jägarna eller jaktföreningarna betalar Livsmedelsverket 40€ / prov som sänts in på ett jagat vildsvin. Belöningen kan endast betalas till en jaktförening med Y-emblem. För vildsvinshonor betalas en extra belöning på 60 €, om ett prov av livmodern ingår i provförsändelsen. För anmälningen om vildsvin som påträffats döda eller som uppvisar sjukdomssymptom betalar Livsmedelsverket en belöning på 100 €/anmälning om ett vildsvin.

Som prover tas vildsvinets ena njuren, mjälten och blod. För vildsvinshonor betalas en extra belöning. För denna belöning ska ett prov av livmodern (5 - 10 cm lång bit av livmoderhornet) ingå i provförsändelsen.

lakta god hygien vid urtagning och avhudning, använd engångshandskar och tvätta händerna omsorgsfullt avlutningsvis.



Njurarna

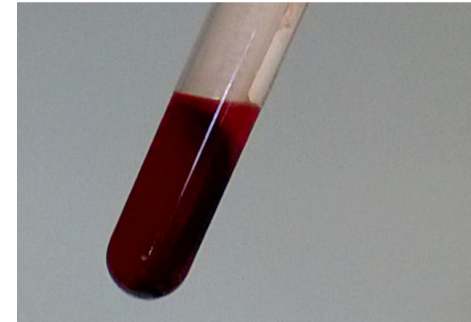
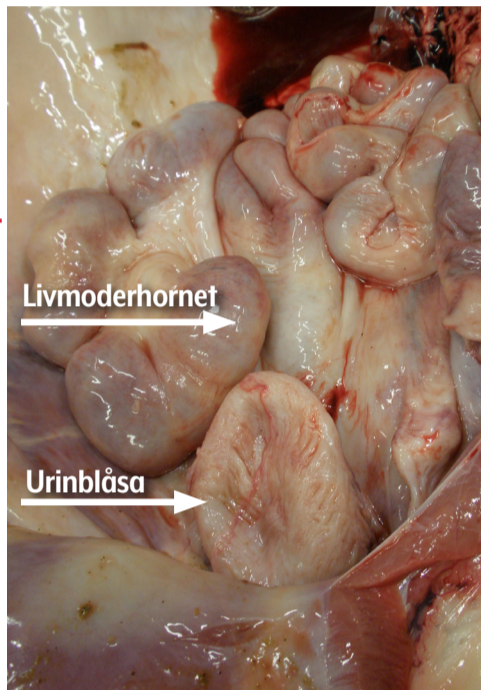
ligger mitt i kroppen i bukhålan på bägge sidor av ryggraden. För ett stort vildsvin räcker det att ta en del av njuren som prov.

Livmodern

är ett Y-format organ av varierande storlek, och livmoderhalsen ligger mellan ändtarmen och urinblåsan. Livmodern delar sig till det högra och det vänstra livmoderhornet. Honans ålder, storlek samt möjliga dräktigheter påverkar livmoderns storlek.

Mjälten

är ett långsmalt, rätt platt och till färgen mörkrött organ som ligger på vänstra sidan av bukhålan intill magsäcken. För ett stort vildsvin räcker det att ta en del av mjälten som prov.



Blodprovet

Blodprovet tas så att det inte finns koagel, andra vävnadsbitar eller skräp i provet. Blodprovet tas helst med engångsinjektionsspruta från hjärtat. Blodprovet kan också tas från brösthålan, om det finns färskt blod där. Blodprovet sänds alltid in i ett blodprovsrör, också om blodprovet har tagits med hjälp av en injektionsspruta.

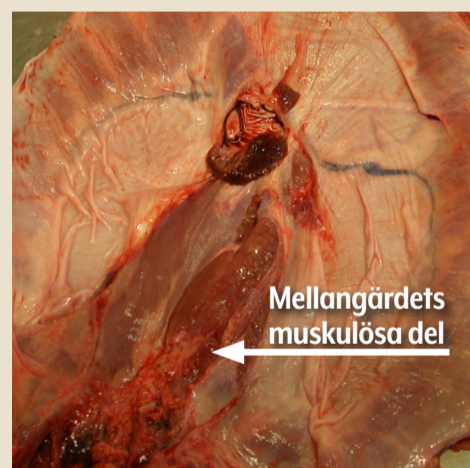
Anvisningar för hantering och förpackning av prover:

- Ta proverna så fort som möjligt efter att djuret har avlidit.
- Förpacka organ- och muskelproven i plastpåsar.
- Om det inte finns blodprovsrör till hands, ta enbart organprov till virusundersökning.
- Förpacka njuren och mjälten i samma förpackning och livmodern och blodprovsröret i sina egna förpackningar, i dubbla plastpåsar. För ett stort vildsvin räcker det att ta en del av mjälten och njuren som prov.
- Kyl ned förpackningarna till cirka kylskåpstemperatur innan du sänder iväg dem.
- Vira in påsarna i tidningspapper, hushållspapper eller annat absorberande papper och sätt dem därefter ännu i en plastpåse.
- Lägg plastpåsen i en hållfast låda som kan användas för transport. Provförsändelsen får väga max. 2 kg.
- Fyll i Livsmedelsverkets remiss. Remissen kan också vara fritt formulerad, om bara alla uppgifter som krävs (avsändarens kontaktuppgifter och vildsvinets fångstplats) framgår av den. Det är viktigt att anteckna på remissen om sjukdomssymptom konstaterats hos vildsvinet.
- Om du sänder prover från flera djur i ett och samma paket, märk då ett djurs provpåsar och motsvarande remiss med samma nummer. Använd vid behov en egen låda för varje vildsvins egna prover.
- **Lägg den ifyllda remissen i samma förpackning och bifoga även den ifyllda belöningsfakturbblanketten (jaktföreningar) eller fakturera belöningen elektroniskt via ePalkkio-systemet (privatpersoner).**
- Skicka proverna från **Postis serviceställe som snabbtestsvar** till Livsmedelsverket i Helsingfors första vardagen efter fångsten. Torsdag är sista dagen för insändning. Förvara fredagsprover svalt över helgen och skicka dem på måndag. Paketet får inte lämnas i en brevlåda eller paketautomat.
- Livsmedelsverket betalar fraktkostnaderna om proverna sänds in enligt anvisningarna.
- Provtagningsutrustning kan beställas hos Livsmedelsverket på adressen: tilaukset@ruokavirasto.fi
- **Kontrollera de aktuella anvisningarna på Livsmedelsverkets webbplats innan du skickar proverna. Webbadressen och QR-koden för instruktioner längst ner. Livsmedelsverket skickar inte negativa resultat av virusjukdomsundersökningar till provsändarna. Vildsvinskött kan användas som livsmedel på vanligt sätt. Om ASF-virus påträffas i provet, meddelas jägaren och information ges.**

Rådande information om anvisningar gällande provtagning, belöningar, trikinundersökningar samt remissen och belöningsblanketten:
www.ruokavirasto.fi/sv > Första sidan > Laboratorietjänster > Undersökningar om djursjukdomar > Anvisningar för provtagning > Vildsvin

Trikinundersökning:

Vildsvinskött som överläts eller säljs ska testas för trikiner och resultatet inväntas. Livsmedelsverket rekommenderar även att kött som används i jägarens hushåll testas och att man väntar på resultatet innan konsumtion. Trikintester utförs i godkända trikinlaboratorier och på Livsmedelsverkets enhet i Uleåborg.



Mellangärdet

Mellangärdesprovet tas från mellangärdets muskulösa del.

- Ta ett muskelprov från muskulaturen i vildsvinets framben, från tungan och/eller mellangärdet.
 - Minst 10 g av provet behövs, helst upp till 50 g.
 - Muskelprovet tas helst så, att det inte inbegriper fettvävnad, senor eller tungans ytskikt.
- Lägg trikinproverna i sin egen förpackning, i dubbla plastpåsar och förpacka dem så som organprover.
 - Sänd in proverna till ett godkänt trikinlaboratorium eller till Livsmedelsverkets enhet i Uleåborg. Undersökningen är avgiftsbelagd.

Adress till det lokala laboratoriet, som utför trikinundersökningar:

.....
.....
.....

Laboratorier, som är godkända av Livsmedelsverket att utföra trikinundersökningar:
www.ruokavirasto.fi/sv > Första sidan > Laboratorietjänster > Laboratorier godkända av Livsmedelsverket > Trikinlaboratorier

QR-kod för anvisningar:



LIVSMEDELSVERKET
Ruokavirasto • Finnish Food Authority

Foton Livsmedelsverket