

NÄYTTEENOTTO

PÄIVITETTY 5/2024

METSÄSTETYISTÄ VILLISIOISTA ASF-TUTKIMUKSIIN

Ilmoita kuolleena löytyneestä tai sairaasta villisiasta sekä kolarivillisiasta viipymättä alueen kunnaneläinlääkärille:



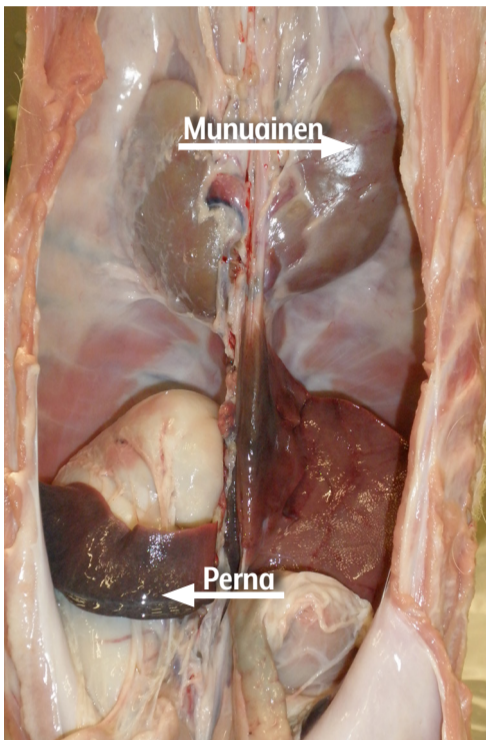
Nimi ja puhelin:

Palkkio näytteistä ja ilmoittamisesta!

Ruokavirasto maksaa metsästetyistä villisioista lähetetyistä näytteistä metsästäjälle tai metsästysseuralle palkkiona 40 € / yhdestä villisiasta lähetetyt näytteet. Palkkio voidaan maksaa vain sellaiselle metsästysseuralle, jolla on Y-tunnus. Vaihtoehtona palkkiolle (40 €) metsästäjä/metsästysseura voi lähettää trikiininäytteet tutkittavaksi korvauksetta. Metsästetyistä naarasvillisioista maksetaan lisäpalkkiota 60 €, jos kohtunäyte on mukana näytelähetyksessä tai jos kohtu on lähetetty Luonnonvarakeskuksen tutkimuksiin ja siitä on mainittu Ruokaviraston läheteessä. Jos löydät itsestään tai kolarissa kuolleen tai sairaan villisian, ilmoita siitä Ruokavirastolle. Ruokavirasto maksaa ilmoittamisesta palkkion 100 € / ilmoitettu villisika.

Villisiaista otetaan virustutkimuksiin näytteeksi munuainen, perna ja verta. Naaraspalkkiota varten otetaan emakolta 5 - 10 cm pala kohdunsarvea.

Noudata suolistamisen ja nylkemisen yhteydessä hyvää hygieniää, käytä kertakäyttöhansikkaita ja pese kädet lopuksi hyvin.



Munuaiset

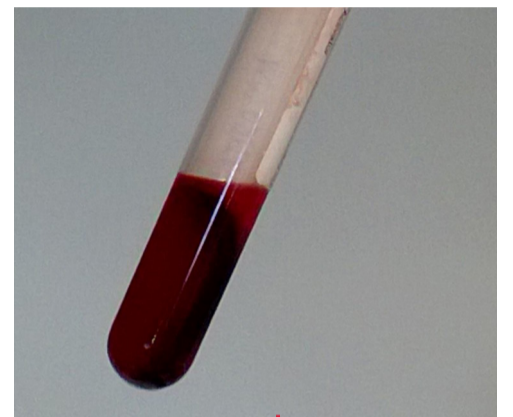
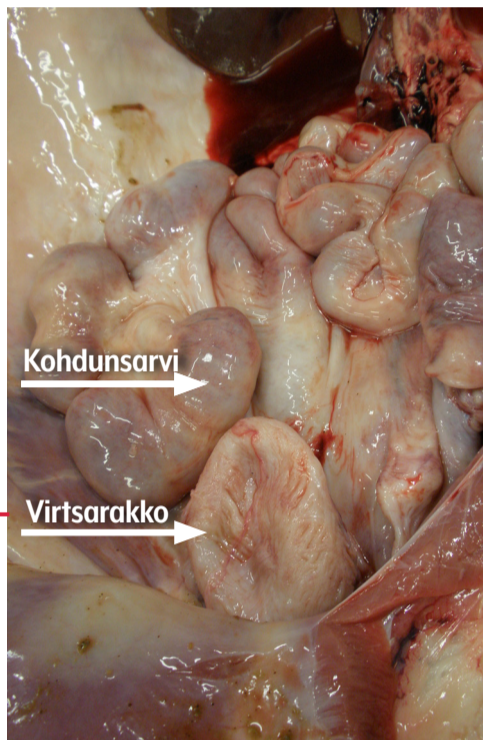
sijaitsevat ruhon keskiosassa vatsaontelon selkäpuolella, molemmin puolin selkärankaa. Isosta villisiasta riittää osa toisesta munuaisesta.

Perna

on pitkänomainen, melko litteä, väriltään tummanpunainen elin, joka sijaitsee mahalaukun kyljessä ruhon vasemmalla puolella. Isosta villisiasta riittää osa pernaa.

Kohtu

on Y:n muotoinen elin, jonka runko-osa on peräsuolen ja virtsarakon välissä. Runko-osasta haarautuvat oikea ja vasen kohdunsarvi. Naaraan koko, ikä sekä tiineydet vaikuttavat kohdun kokoon. Nuoren eläimen kohtu on hyvin pieni.



Verinäyte

Verinäytteeseen ei oteta hyytymiä, kudospaloja tai roskia. Verinäyte otetaan ensisijaisesti kertakäyttöruiskulla sydäimestä, mutta näytteen voi ottaa myös rintaontelosta, jos siellä on tuoretta verta. Ruiskulla otettu veri siirretään verinäyteputkeen.

Ohjeet näytteiden käsittelyyn ja pakkaamiseen:

- Ota näytteet mahdollisimman pian eläimen kuoleman jälkeen.
- Pakkaa elin- ja lihasnäytteet muovipusseihin.
- Jos verinäyteputkia ei ole saatavilla, ota vain elinnäytteet.
- Pakkaa munuainen ja perna samaan pakkaukseen ja kohtu sekä verinäyteputki omiin pakkauksiinsa; kahteen päällekkäiseen muovipussiin. Isosta villisiasta riittää osa munuaisista ja osa pernaa.
- Jäähdytä pakkaukset jääkaappilämpötilaan ennen lähettämistä, jos et lähetä niitä samana päivänä.
- Kääri pussit sanomalehti- tai talouspaperiin ja sen jälkeen vielä yhteen muovipussiin.
- Laita muovipussi kuljetusta kestävään laatikkoon. **Näytelähetys saa painaa max. 2 kg.**
- Täytä Ruokaviraston lähete. Voit kirjoittaa läheteen myös vapaamuotoisesti, kunhan lähettäjän yhteystiedot ja villisian pyyntipaikkatieto tulevat mukaan. Kirjaa läheteeseen, jos villisialla on sairauden oireita.
- Jos lähetät samassa paketissa näytteitä useasta eläimestä, merkitse kunkin eläimen näytepusset ja vastaava lähete samalla numerolla. Käytä tarvittaessa kunkin eläimen näytteille omaa näytelähetyslaatikkoa.
- **Liitä täytetty lähete näytteiden mukaan.**
- **Liitä mukaan myös täytetty palkkiolomake (metsästysseurat) tai laskuta palkkio ePalkkio-järjestelmässä (yksityishenkilöt).**
- **Lähetä näytteet Postin palvelupisteestä pikanäytevastauslähetysenä** Ruokavirastoon **Helsinkiin** heti pyyntiä seuraavana arkipäivänä. Viikolla viimeinen lähetyspäivä on torstai. Säilytä perjantaina otetut näytteet kylmässä viikonlopun yli ja lähetä ne maanantaina.
- Ruokavirasto maksaa lähetyskulut, kun näytteet lähetetään ohjeiden mukaisesti.
- Näytteenottovälineitä voi tilata Ruokavirastosta osoitteesta: tilaukset@ruokavirasto.fi

Nettisivulta löydät ajantasaiset lähetys- ja näytteenotto-ohjeet, lähete- ja palkkiolomakkeet sekä lisätietoja palkkioista ja trikiinitutkimuksista:

www.ruokavirasto.fi > Etusivu > Laboratoriopalvelut >

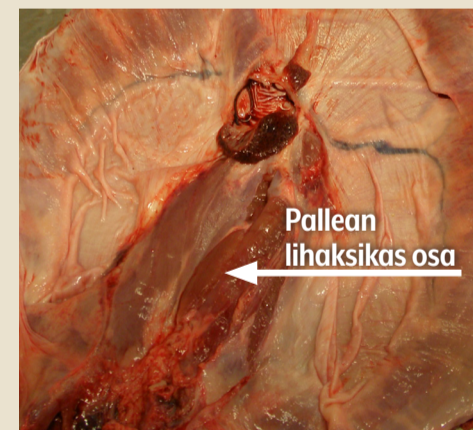
[Eläintautitutkimukset](#) > [Näytteenotto-ohjeet](#) > [Villisika](#)



QR-koodin ohjeisiin

Jos haluat teettää trikiinitutkimuksen, tässä ohje:

Trikiinitutkimus tehdään Ruokavirastossa korvauksetta, jos valitset sen vaihtoehtona ASF-näytteenlähetysohjeelle. Trikiinitutkimus valmistuu n. 2 viikossa. Jos tarvitset tuloksen nopeammin, on tutkimus Ruokavirastossa maksullinen tai näytteet tulee lähettää muuhun trikiininäytteitä tutkivaan, Ruokaviraston hyväksymään laboratorioon.



Pallea

Palleanäyte otetaan pallean lihaksikkaasta osasta.

- Ota näytteeksi lihasnäyte etujalan lihaksista, kielestä ja/tai palleasta.
- Näytettä tarvitaan vähintään 10 g, mielellään jopa 50 g.
- Ota lihasnäyte niin, että siinä ei ole mukana rasvaa, jännettä eikä kielen pintaa.

- Laita trikiininäytteet omaan pakkaukseensa, kahteen päällekkäiseen muovipussiin ja pakkaa kuten elinnäytteet.
- Lähetä näytteet trikiininäytteitä tutkivaan laboratorioon tai virusnäytteiden mukana Ruokavirastoon.

Trikiinitutkimuksia tekevän paikallisen laboratorion osoite:

Katso laboratoriot, jotka Ruokavirasto on hyväksynyt tekemään trikiinitutkimuksia:

www.ruokavirasto.fi > Etusivu > [Laboratoriopalvelut](#) > [Ruokaviraston hyväksymät laboratoriot](#) > [Trikiinilaboratoriot](#)

Kuvat Ruokavirasto



RUOKAVIRASTO
Livsmedelsverket • Finnish Food Authority

PROVTAGNING

UPPDATERAD 5/2024

FRÅN FÄLLDA VILDSVIN FÖR ASF-VIRUSUNDERSÖKNING

Om ett dött vildsvin eller ett vildsvin som verkar vara sjukt eller som är skadat i en trafikolycka påträffas, skall man utan dröjsmål lämna en anmälan till den lokala kommunala veterinären:

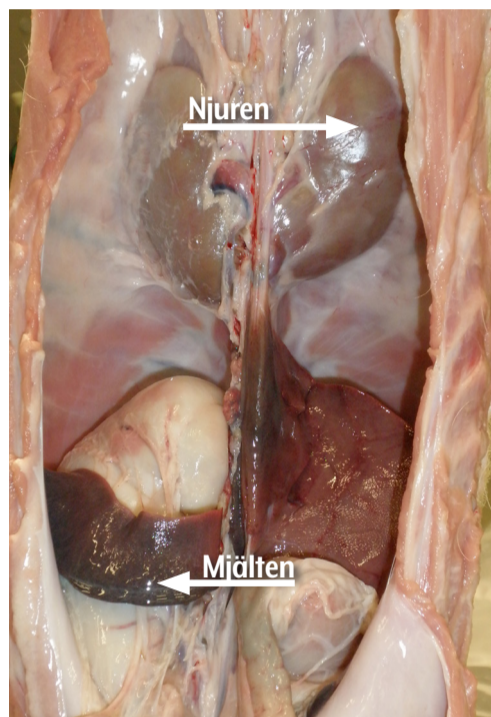
Namn och telefonnummer:

Belöning för prover och rapportering!

Som belöning till jägarna eller jaktföreningarna betalar Livsmedelsverket 40€ / prov som sänts in på ett jagat vildsvin. Belöningen kan endast betalas till en jaktförening med Y-embem. Som alternativ till penningersättningen (40 €) kan jägaren eller jaktföreningen gratis sända in trikinprov för undersökning. För vildsvinshonor betalas en extra belöning på 60 €, om ett prov av livmodern ingår i provförsändelsen eller om livmodern har skickats till Naturresursinstitutet (Luke) och det anmäls på remissen. För anmälingen om vildsvin som påträffats döda eller som uppvisar sjukdomssymptom betalar Livsmedelsverket en belöning på 100 €/anmälan om ett vildsvin.

Som prover tas vildsvinets ena njuren, mjälten och blod. För vildsvinshonor betalas en extra belöning. För denna belöning ska ett prov av livmodern (5 - 10 cm lång bit av livmoderhornet) ingå i provförsändelsen.

lakta god hygien vid urtagning och avhudning, använd engångshandskar och tvätta händerna omsorgsfullt avlutningsvis.



Njurarna

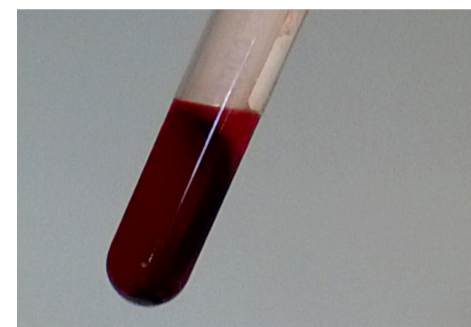
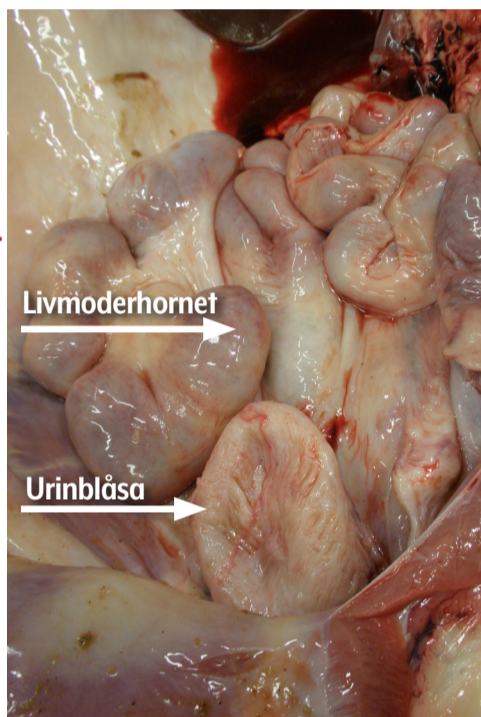
ligger mitt i kroppen i bukhålan på bägge sidor av ryggraden. För ett stort vildsvin räcker det att ta en del av njuren som prov.

Livmodern

är ett Y-format organ av varierande storlek, och livmoderhalsen ligger mellan ändtarmen och urinblåsan. Livmodern delar sig till det högra och det vänstra livmoderhornet. Honans ålder, storlek samt möjliga dräktigheter påverkar livmoderns storlek.

Mjälten

är ett långsmalt, rätt platt och till färgen mörkrött organ som ligger på vänstra sidan av bukhålan intill magsäcken. För ett stort vildsvin räcker det att ta en del av mjälten som prov.



Blodprovet

Blodprovet tas så att det inte finns koagel, andra vävnadsbitar eller skräp i provet. Blodprovet tas helst med engångsinjektionsspruta från hjärtat. Blodprovet kan också tas från brösthålan, om det finns färskt blod där. Blodprovet sänds alltid in i ett blodprovsrör, också om blodprovet har tagits med hjälp av en injektionsspruta.

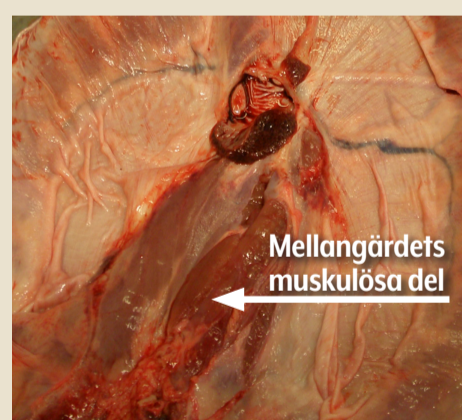
Anvisningar för hantering och förpackning av prover:

- Ta proverna så fort som möjligt efter att djuret har avlidit.
- Förpacka organ- och muskelproven i plastpåsar.
- Om det inte finns blodprovsrör till hands, ta enbart organprov till virusundersökning.
- Förpacka njuren och mjälten i samma förpackning och livmodern och blodprovsröret i sina egna förpackningar, i dubbla plastpåsar. För ett stort vildsvin räcker det att ta en del av mjälten och njuren som prov.
- Kyl ned förpackningarna till cirka kylskåpstemperatur innan du sänder iväg dem.
- Vira in påsarna i tidningspapper, hushållspapper eller annat absorberande papper och sätt dem därefter ännu i en plastpåse.
- Lägg plastpåsen i en hållfast låda som kan användas för transport. Provförsändelsen får väga max. 2 kg.
- Fyll i Livsmedelsverkets remiss. Remissen kan också vara fritt formulerad, om bara alla uppgifter som krävs (avsändarens kontaktuppgifter och vildsvinets fångstplats) framgår av den. Det är viktigt att anteckna på remissen om sjukdomssymptom konstaterats hos vildsvinet.
- Om du sänder prover från flera djur i ett och samma paket, märk då ett djurs provpåsar och motsvarande remiss med samma nummer. Använd vid behov en egen låda för varje vildsvins egna prover.
- Lägg den ifyllda remissen i samma förpackning.
- Lägg också den ifyllda belöningsfakturablanketten (jaktföreningar) i samma förpackning eller fakturera belöningen elektroniskt via ePalkio-systemet (privatpersoner).
- Sänd in proverna med **Post som snabbtestsvar** till Livsmedelsverket i Helsingfors genast första vardagen efter fångsten. Torsdagen är den sista veckodagen för insändning av prover. Förvara prover som tagits på fredag i sval temperatur över veckoslutet och sänd in dem på måndagen.
- Livsmedelsverket betalar fraktkostnaderna om proverna sänds in enligt anvisningarna.
- Provtagningsredskap kan beställas hos Livsmedelsverket på adressen: tilaukset@ruokavirasto.fi

På webbplatsen hittar du aktuella frakt- och provtagningsinstruktioner, remiss- och belöningsformulär samt mer information om belöningar och trikinundersökningar. www.ruokavirasto.fi/sv > Första sidan > Laboratorietjänster > Undersökningar om djursjukdomar > Anvisningar för provtagning > Vildsvin

Om du vill ha en trikinundersökning, gör så här:

Trikintestet utförs på Livsmedelsverket avgiftsfritt, om du väljer det som ett alternativ till penningbelöningen för ASF-proverna. Trikinundersökningen kommer att genomföras om cirka 2 veckor. Om du behöver resultatet tidigare, är undersökningen avgiftsbelagd hos Livsmedelsverket eller så ska proverna skickas till ett annat laboratorium som undersöker trikinprov och som Livsmedelsverket har godkänt.



Mellangärdet

Mellangärdesprovet tas från mellangärdets muskulösa del.

- Ta ett muskelprov från muskulaturen i vildsvinets framben, från tungan och/eller mellangärdet.
 - Minst 10 g av provet behövs, helst upp till 50 g.
 - Muskelprovet tas helst så, att det inte inbegriper fettvävnad, senor eller tungans ytskikt.
- Lägg trikinproverna i sin egen förpackning, i dubbla plastpåsar och förpacka dem så som organprover.
 - Sänd in proverna till ett av de laboratorier, som utför trikinundersökningar, eller sänd in proverna till Livsmedelsverket med de andra proverna.

Adress till det lokala laboratoriet, som utför trikinundersökningar:

.....
.....

Laboratorier, som är godkända av Livsmedelsverket att utföra trikinundersökningar: www.ruokavirasto.fi/sv > Första sidan > Laboratorietjänster > Laboratorier godkända av Livsmedelsverket > Trikinlaboratorier

Foton Livsmedelsverket

