



Gemensamma dikningsinvesteringar

Piritta Salminen, NTM-centralen i Södra Österbotten
Utbildning i vattenhantering för rådgivare, Teams 20.3.2024



Elinkeino-, liikenne- ja
ympäristökeskus



Euroopan unionin
osarahoittama

Presentationens innehåll

Vad är samfälld dikning?

- Samfälld dikning i vattenlagen
- Dikningssammanslutningar
- Avtalsdikning

Stöd för gemensam dikningsinvestering

- Centrala frågor
- Stödobjekt, ansökan, bilagor
- Dikningsplan
- Godtagbara kostnader
- Genomförande av investeringen
- Övriga understöd för gemensam dikningsinvestering
- Tvåstegsdiken och stödberättigande areal

Annat som hör ihop med temat

- Dikningsanmälan
- Planerare, vattenhushållningsdisponenter
- Webbsidan Torrläggning av odlingsmark
- Utbildning i vattenhushållning

Vad är samfällid dikning?



Samfällid dikning i vattenlagen

- Med samfällid dikning avses dikning som medför nytta i form av dränering på flera än en markägares mark
- De som har nytta av dikningen svarar för kostnaderna för projektet i enlighet med sin nytta
- Nyttotagare är alla fastighetsägare vars fastigheter drar nytta av dikningen
- Alla nyttotagare har rätt och skyldighet att delta i samfällid dikning
- Genomförandet av samfällid dikning kan grunda sig på ett avtal mellan markägarna, en dikningsförrättning eller tillstånd av tillståndsmyndigheten
- En dikningsförrättning kan vara ett sätt att få dikningen att lyckas, om man inte kan komma överens om samfällid dikning. Förrättning söks hos NTM-centralen
- För genomförandet kan man också bilda en dikningssammanslutning
- En dikningsanmälan till NTM-centralen kan behövs för dikningen

[Vattenlagen 587/2011](#) (5 kap.)



Dikningssammanslutningar 1/2

- I nästan varje rensat dike eller bäck har myndigheterna bildat en dikningssammanslutning i samband med rensningen, ofta med en dikningsförrättning
 - Cirka 15 000–20 000 st. totalt i hela landet
- Medlemmar i en dikningssammanslutning är de fastighetsägare som drar nytta av dikningen Medlemskapet följer fastigheten på torrlägningsområdet vid ägarbyte
- En dikningssammanslutning ska se till att diket underhålls
- De bildade dikningssammanslutningarna upphör inte trots att verksamheten har stannat upp en längre tid
- Uppgifter om dikningssammanslutningar kan sökas i [karttjänsten Ojitusyhteisöt](#) (arcgis.com) och med de uppgifter som finns där kan man begära handlingar från NTM-centralen

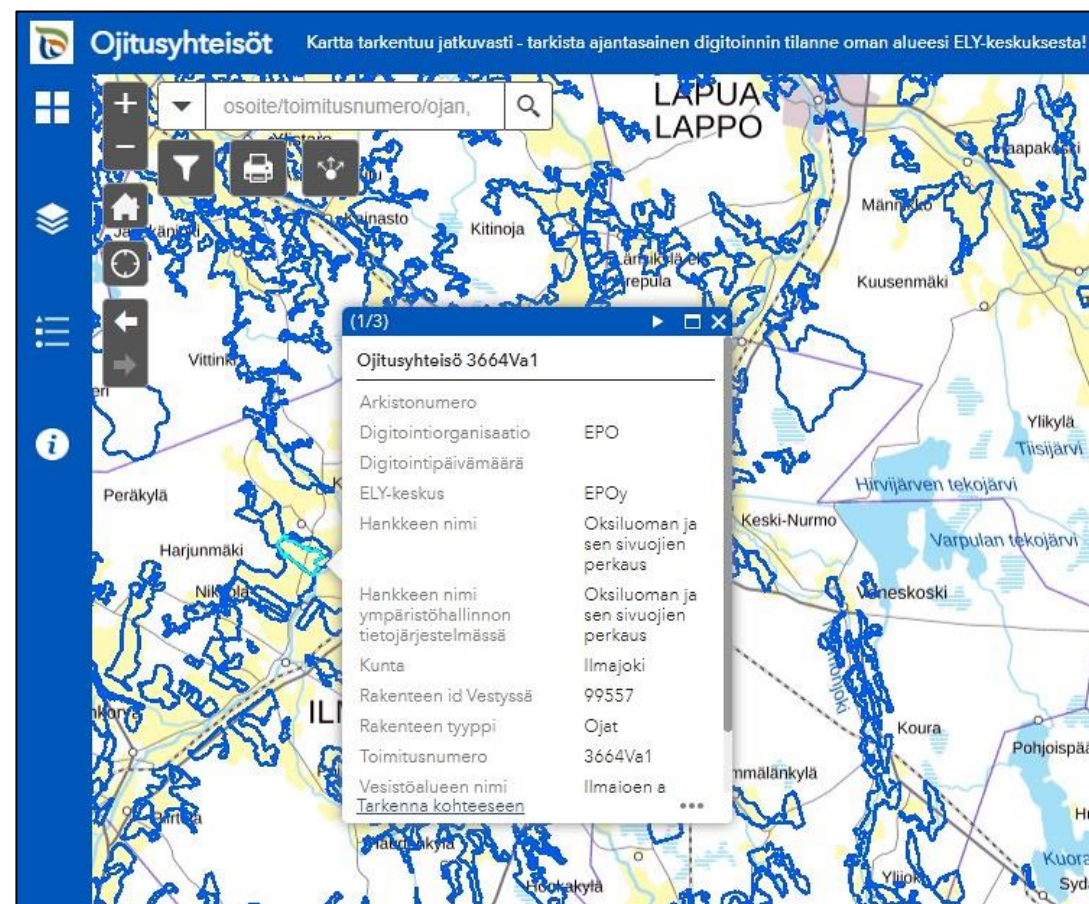
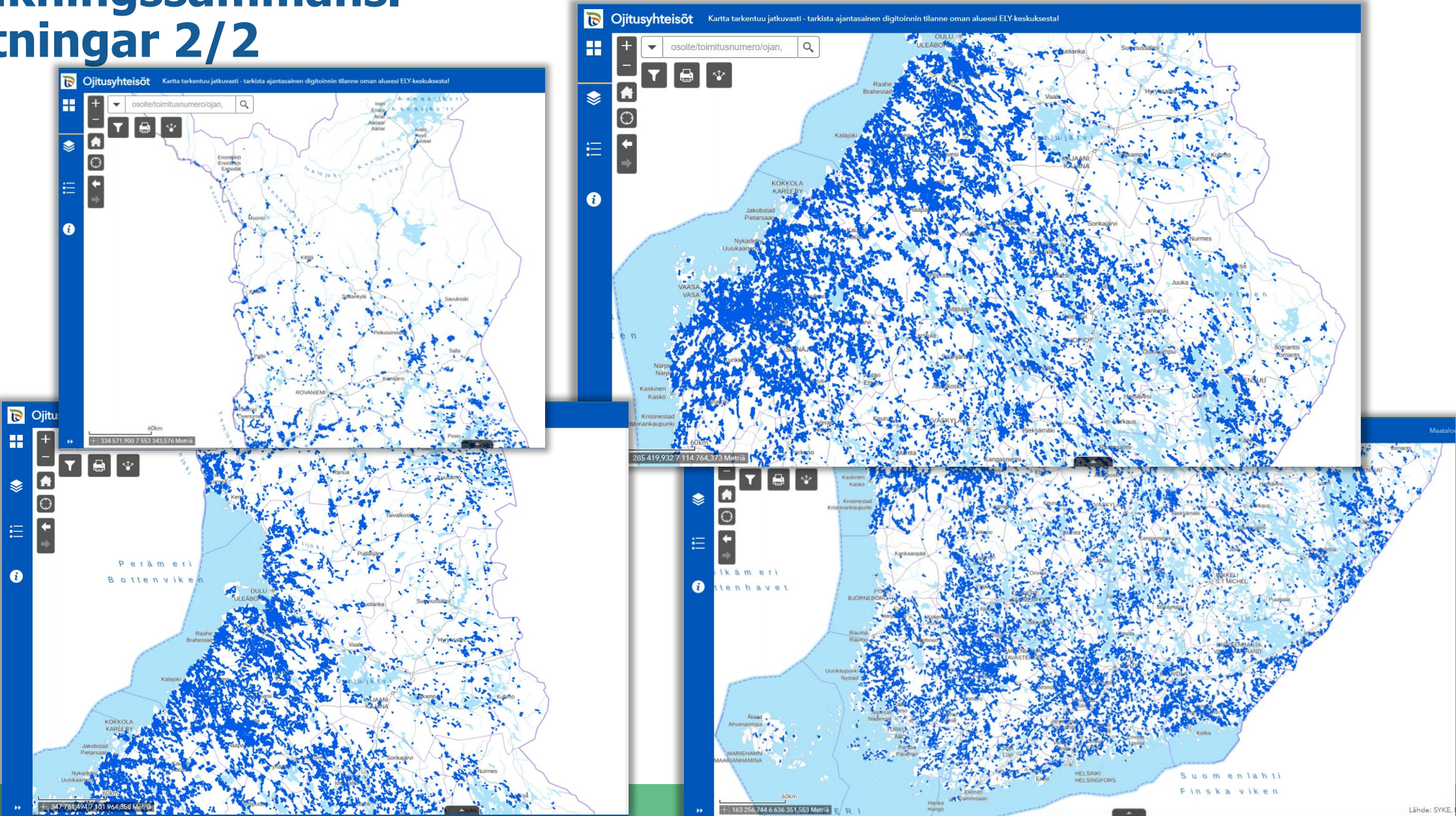


Bild: Karttjänsten Ojitusyhteisöt

Dikningssammansl utningar 2/2



6 Bild: Karttjänsten Ojitusyhteisöt

20.3.2024 NTM-centralen i Södra Österbotten/Piritta Salminen

Mer information om dikningssammanslutningar i Vesitalousisännöitsijän opas (guide för vattenhushållningsdisponenter)

- [Vesitalousisännöitsijän opas](https://doria.fi) (doria.fi)
- I guiden finns också information om
 - Våtmarker
 - Projekt för restaurering av vattendrag
 - Understöd
 - Entreprenader



<p>OPAS 10 2022</p> <p>Vesitalousisännöitsijän opas</p> <p>Etelä-Pohjanmaan elinkeino-, liikenne- ja ympäristökeskus</p> <p>Taitto: KEHA-keskus</p> <p>2. päivitetty painos</p> <p>ISBN 978-952-398-230-7 (PDF)</p> <p>ISSN 2242-2935 (verkojulkaisu)</p> <p>URN:ISBN:978-952-398-230-7</p> <p>www.doria.fi/ely-keskus</p>		<p>Sisältö</p> <p>1. Johdanto 2</p> <p>2. Vesitalousisännöinnin mahdollisuudet 3</p> <p>3. Ojitus ja ympäristö 5</p> <p>Vesien tila, vesienhoito ja tulvariskien hallinta 5</p> <p>Ojitus happamilla sulfaattimilla ... 6</p> <p>Vesienhoito 7</p> <p>Luonnon monimuotoisuus 8</p> <p>Valuma-aluelähtöisyys 8</p> <p>4. Luonnonmukainen peruskui-vatus ja muut luontopohjaiset ratkaisut vesienhallinnassa 10</p> <p>5. Vesistökuunnostushankkeiden isännöinti 14</p> <p>6. Maankuivatus järjestelmänä 22</p> <p>Peruskuivatus ja paikalliskuivatus 22</p> <p>7. Ojitusoikeus ja muu maankuivatusta koskeva lainsäädäntö 23</p> <p>Ojituksen toteuttaminen 25</p> <p>Eduunmenetysten korvaaminen ja vastuu veden johtamisesta 26</p> <p>Kulkuväylät ja johtolinjat ojituksessa 26</p> <p>8. Ojitusyhteisö – vesioikeudellinen yhteisö. 27</p> <p>Ojitusyhteisön toiminta 27</p> <p>Ojitusyhteisön jäsen on hyödynsaaja 28</p> <p>Ojitusyhteisön toimitsijoiden tehtävät 29</p> <p>Kiinteistöpankki 29</p> <p>Ojituksen toimeenpano 30</p> <p>Ojan kunnossapito 30</p> <p>Sopimusojitus 30</p> <p>9. Ojitusyhteisön aktivointi 31</p> <p>Ojitusyhteisön toiminnan käynnistäminen 31</p> <p>Ojitusyhteisön kokoukset ja niissä päätettävät asiat 34</p> <p>Kokouksen järjestäminen 35</p>
--	--	--

<p>10. Ojitusyhteisön hallinto 36</p> <p>Kunnossapitosuunnitelma 36</p> <p>Talousarvio 37</p> <p>Maksuunpanoluettelo 37</p> <p>Ulosotto 38</p> <p>Jäsenen tekemät työt 38</p> <p>Urakoitsijan tekemät työt 38</p> <p>Palkat ja palkkiot 38</p> <p>Verottomat korvaukset 38</p> <p>Työkorvaus 39</p> <p>Tulorekisteri, Y-tunnus ja suomi.fi -valuudet 39</p> <p>Ojituksen vähennysoikeus jäsenellä 39</p> <p>Kirjanpito 39</p> <p>Tilintarkastus 40</p> <p>Pankkitili 40</p> <p>Pankkilaina 40</p> <p>Muuta huomioitavaa 41</p> <p>Rakentamislisäilmoitukset verottajalle 41</p> <p>Tietosuojat GDPR 41</p> <p>Tietojen julkisuus ja jakaminen 41</p>	<p>11. Ojituskustannukset, kustannusten jako 42</p> <p>Kustannusten jako kaksijäsenmenetelmällä 42</p> <p>12. Suunnittelun ja mitoituksen perusteet 46</p> <p>Hydrologiset mitoitusperusteet 46</p> <p>Virtaamatiedot 46</p> <p>Valuma-alue 47</p> <p>Valuma-alueen rajaaminen 48</p> <p>Nomogrammit 48</p> <p>Uomien mitoitus 54</p> <p>Rummut, putkiojat ja pohjapadot 56</p> <p>Pituusleikkaus 60</p> <p>13. Padot ja pohjakynnykset 61</p> <p>14. Suometsän hoito ja metsäojitus 63</p> <p>Metsäojitustarpeen arviointi 65</p>	<p>15. Avustukset 71</p> <p>Yhteisen ojitusinvestoinnin tuki 71</p> <p>Yhteisen ojitusinvestointituen maksatus 80</p> <p>Kosteikkoinvestoinnit 80</p> <p>Harkinnanvaraiset valtionavustukset vesien- ja merenhoidon sekä vesistö-, vesitalous- ja kalataloustoimenpiteiden toteuttamiseen 82</p> <p>Tulvasuojeluhankkeiden avustaminen 86</p> <p>16. Urakointi 87</p> <p>Lainsäädäntö, ehdot ja ohjeet 87</p> <p>Hankkeen kilpailutus - yksityisesti vai julkisesti? 88</p> <p>Urakkasopimuksen solmiminen 91</p> <p>Urakan osapuolten vastuut ja velvollisuudet 94</p> <p>Työmaa-aika ja sen dokumentointi 94</p> <p>Muutos- ja lisätyöt 96</p> <p>Virhe urakan aikana 96</p> <p>Urakan viivästyminen 96</p> <p>Urakan vastaanotto 97</p> <p>Takuuaika 98</p> <p>Erimielisyyksien ratkaiseminen 98</p> <p>17. Lisätietoja ja hyviä oppaita 99</p> <p>18. Kuvailulehti 100</p>
--	--	--

Avtalsdikning

- Dikning där markägare som får nytta av dikningen ingår ett ömsesidigt avtal om samfällid dikning
 - Ett projekt för avtalsdikning kan inledas om ingen av parterna kräver att planen fastställs vid en dikningsförrättning och bestämmelserna i vattenlagen inte förutsätter det
 - Parterna avtalar skriftligen sinsemellan om kostnadsfördelningen
 - Avtalet binder endast de personer som undertecknat det, överförs inte vid ägarbyte
- ➔ En plan som fastställts vid en dikningsförrättning samt rätten till och ansvaret för underhållet av fårorna binder däremot fastigheterna och deras ägare



Stöd för gemensam dikningsinvestering



20.3.2024 NTM-centralen i Södra Österbotten/Piritta
Salminen



Elinkeino-, liikenne- ja
ympäristökeskus



Euroopan unionin
osarahoittama

Gemensam dikningsinvestering – ny stödform för grundtorrläggning av åkrar (2023–2027)

- Stödet för grundtorrläggning blev från och med 1.1.2023 en del av de EU-finansierade investeringsstöden för jordbruket
- Gemensam dikningsinvestering är ett nytt stödbjekt i strukturstöden för jordbruket på motsvarande sätt som t.ex. investeringsstöd för täckdikning
- Gemensamma dikningsinvesteringar är en del av stödåtgärden *Investeringar som främjar miljöns tillstånd och hållbara produktionssätt på gårdarna*
- Beviljande av stöd förutsätter att investeringen främjar ibrukttagandet av miljövänligare produktionssätt och teknik

Toimenpiteen tyyppi: *	Maatalouden investointi
Toimenpide: *	Investoinnit
Alatoimenpide: *	<input type="radio"/> Investoinnit maatalojen kilpailukyvyyn kehittämiseen ja tilojen nykaikaistamiseen <input type="radio"/> Maatalojen energiainvestoinnit <input checked="" type="radio"/> Ympäristön tilaa ja kestäväää tuotantotapaa edistävät investoinnit maataloilla <input type="radio"/> Eläinten hyvinvointia ja bioturvallisuutta parantavat investoinnit
Toimenpiteen tarkennus: *	<input type="radio"/> Ympäristön tilaa edistävät rakentamisinvestoinnit <input type="radio"/> Ympäristön tilaa edistävät koneet ja laitteet <input type="radio"/> Salaojitusinvestoinnit <input checked="" type="radio"/> Yhteiset ojitusinvestoinnit

Bild av e-tjänsten Hyrrä

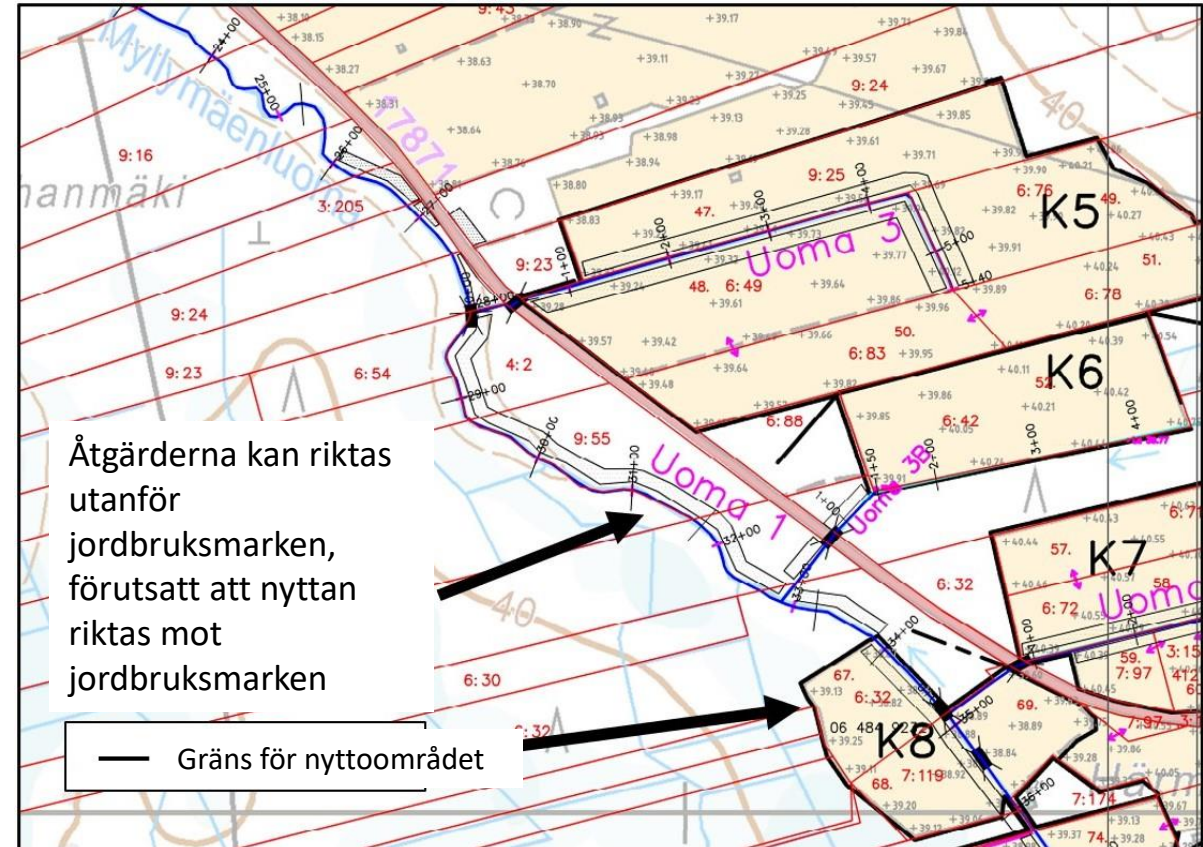
Centrala frågor i stödet för gemensam dikningsinvestering

- Stöd kan sökas för **grundtorrläggning som främjar miljöns tillstånd och hållbar produktion**, stödandel 40 %, minimistödbelopp 3 000 €
- Nyttan av investeringen ska riktas till **jordbruksmark och minst två gårdsbruksenheter**
- För ansökan ska det finnas en **dikningsplan enligt 5 kap. 15 § i vattenlagen, som innehåller miljöåtgärder**
- **Beviljandet av stöd förutsätter ett utlåtande om projektets miljöåtgärder som förordas av den statliga tillsynsmyndighet som avses i vattenlagen** (NTM-centralens ansvarsområde för miljö och naturresurser).
 - Negativt utlåtande: stöd beviljas inte
- Det är på vissa villkor **möjligt att få ett tvåstegsdike att höra till åkerns stödberättigande areal**
- Det rekommenderas att projektet inleds först efter att finansieringsbeslutet har erhållits
- **Kontakta NTM-centralen innan ansökan lämnas in**

Stödobjekt

Grundtorrläggning som främjar miljöns tillstånd och ett hållbart produktions sätt

- Grundtorrläggning kan vara t.ex. rensning av utfalldiken, grävning och uppdämning, byggande av rördiken samt invallning av åkerområden och anläggande av pumpstationer
- Grundtorrläggningen kan genomföras med hjälp av naturliga planeringslösningar, såsom tvåstegsdiken, slingrande fåror och översvämningsplatåer eller andra motsvarande lösningar eller konstruktioner
- Stöd kan sökas för att bygga en ny fåra eller för grundlig reparation av en befintlig fåra, men inte för underhåll av fåran
- **Nyttan av att genomföra investeringen ska riktas till jordbruksmark och minst två gårdsbruksheter**
 - Projektområdet och åtgärderna kan dock sträcka sig utanför jordbruksmarken, förutsatt att nyttan riktas till jordbruksmarken



Stödsökande är en dikningssammanslutning eller en aktiv jordbrukare

- Stödet kan sökas av
 - En dikningssammanslutning
 - Fastighetsägare och arrendejordbrukare som har avtalat om samfällidikning

till den del medlemmarna i dikningssammanslutningen, fastighetsägarna och arrendejordbrukarna är aktiva jordbrukare och nyttan av investeringen riktas till jordbruksmarken

- Stödsökande är antingen en dikningssammanslutning eller en av de aktiva jordbrukare som deltar i projektet som genomförs genom ömsesidigt avtal
- De som ansöker om stöd ska ha fyllt 18 år
- Om projektet också medför nytta för torrläggningen av icke-jordbruksmark (t.ex. tomt- eller skogsfastighet), kan man ansöka om behovsprövat understöd för vattendrag från NTM-centralen för dess andel

Överenskommelse med arrendejordbrukaren om deltagande i stödansökan

- Enligt vattenlagen kan endast fastighetsägaren vara medlem i en dikningssammanslutning
- Fastighetsägaren är inte nödvändigtvis en aktiv jordbrukare
- Om ett åkerskifte som hör till nyttoområdet för en dikningssammanslutning har arrenderats ut till en aktiv jordbrukare, kan fastighetsägaren och arrendejordbrukaren sinsemellan skriftligen avtala om att arrendejordbrukaren deltar i ansökan om stöd för dikningssammanslutningen samt om skötseln av andra ansvar och skyldigheter i anslutning till ärendet

Avtalsdikning

- Om dikningen genomförs genom ett avtal mellan dem som deltar i investeringen (avtalsdikning), ska avtalet innehålla uppgifter om genomförandet av det projekt som hänför sig till investeringen samt om underhållet och fördelningen av kostnaderna
- En eller flera sysslomän ska väljas för projektet och de bör ges fullmakt att agera i ärenden som gäller projektet med bindande verkan för nyttotagarna
- Arrendejordbrukaren ska komma överens med fastighetsägaren om deltagande i dikningen och kostnaderna Det rekommenderas att avtalet ingås skriftligt

Peruskuivatushankkeen tukimuodot ELY-keskuksessa

1 Yhteinen ojitusinvestointituki

- Tukipäätös Hyrrä-järjestelmä
- Voidaan myöntää vain maatalousmaalle

Ojitusyhteisö

Jäsenellä velvollisuus osallistua kustannusosittelun mukaisella osuudella



Aktiiviviljelijä,
Kiinteistönomistaja



Aktiiviviljelijä
(Vuokraviljelijä)



Pellon vuokrannut kiinteistönomistaja
(Ei-aktiiviviljelijä)

- Pellon vuokrannut kiinteistönomistaja tekee sopimuksen aktiiviviljelijän kanssa ja sopii kustannusten jaosta
- Aktiiviviljelijä osallistuu ojitusyhteisön tuenhakuun

Sopimusojitus

Vain sopimuksen allekirjoittaneet osallistuvat kustannusten jakoon

Kiinteistönomistajien ja vuokraviljelijöiden ryhmittymä



Aktiiviviljelijä, Vuokraviljelijä ja/tai kiinteistönomistaja

- Kirjallinen sopimus
- hankkeelle on valittava yksi tai useampi toimitsija
- Kustannusten jakoon osallistuvat vain sopimuksen allekirjoittaneet ojitajat. Vuokraviljelijän on sovittava kiinteistönomistajan kanssa ojitukseen ja kustannuksiin osallistumisesta ja pidettävä kiinteistönomistaja tietoisena hankkeen etenemisestä.

2 Harkinnanvarainen vesistöavustus

- Avustuspäätös YA-järjestelmä
- Ei voida myöntää maatalousmaalle



Tontti- tai metsäkiinteistön omistajat tms.

- Jos hankkeesta saa kuivatushyötyä myös ei-maatalousmaa (esimerkiksi tontti- tai metsäkiinteistö), sen osuudelle voi hakea harkinnanvaraista vesistöavustusta

- [Vesitalousisännöitsijän opas \(doria.fi\)](https://doria.fi)

3 Ei-tuotannollinen investointituki

- Tukipäätös Hyrrä-järjestelmä
- Kosteikko, kaksitasouoma ym.



Aktiiviviljelijä,
Kiinteistönomistaja



Ojitusyhteisö
vesilain 5 luvun mukainen ojitusyhteisö

- kosteikkojen, pienten kosteikkojen ketjujen, kaksitasouomien, kosteikkomaisien tulva-alueiden ja -tasanteiden luonnonmukaisen vesirakentamisen periaatteiden mukainen perustaminen ja uoman luonnontilan parantaminen.
- viljelyksessä olevien turvepeltojen muuttaminen kosteikoksi tai suon kaltaiseksi alueeksi

Ansökan om stöd och ansökningstid

- Innan ansökan lämnas in rekommenderas att man kontaktar NTM-centralen i den egna regionen
- Stödet söks elektroniskt hos NTM-centralen i Livsmedelsverkets e-tjänst Hyrrä
- **Ansökan fungerar också som en anmälan om dikning enligt vattenlagen**, om det inte är fråga om en dikningsplan som fastställts vid en dikningsförrättning eller av regionförvaltningsverket (vattentillstånd).
- För ansökan om stöd behövs FO-nummer och Suomi.fi-fullmakt för den som lämnar ansökan
 - I guiden [Vesitalousisännöitsijän opas](#) finns anvisningar om dikningssammanslutningens förvaltning i kapitel 10
 - NTM-centralen ger en redogörelse för anskaffningen av FO-nummer och bankkonto för en dikningssammanslutning

Ansökningarna avgörs per stödperiod:

- 16.10 –15.1
- 16.1 –15.3
- 16.3 –15.8
- 16.8 –15.10

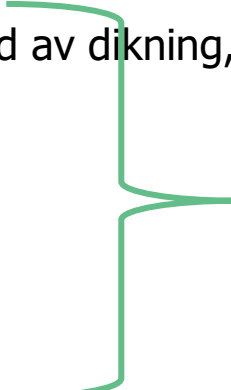


Bilagor som behövs för ansökan

- ✓ **Dikningsplan** enligt 5 kap. 15 § i vattenlagen samt **kostnadsförslag och fördelning av kostnaderna**
 - Aktiva jordbrukare och icke-aktiva jordbrukare ska särskiljas i kostnadsfördelningen
- ✓ **Fritt formulerad utredning av om mervärdesskatten kan godkännas som stödberättigande** (dikningssammanslutningar)
- ✓ **Beslut om dikningsförrättning eller tillstånd enligt vattenlagen beviljat av regionförvaltningsverket**, om dessa med stöd av vattenlagen är nödvändiga för att genomföra investeringen
- ✓ **Sammanslutningens sammanslutningsavtal och stadgar eller nyttotagarnas inbördes avtal** om genomförande och underhåll av projektet och om fördelningen av kostnaderna
- ✓ **Uppgifter om projektets sysloman**
- ✓ **Protokoll från dikningssammanslutningens möte** där beslut om ansökan om stöd har fattats.
- ✓ **För hälften av nyttan enligt kostnadsfördelningen ska det finnas en skattedeklaration för jordbruket, en skuldförteckning för gårdsbruksenheten och ett beskattningsbeslut**
- ✓ **Anbud från konkurrensutsättningen**

Dikningsplan som ska fogas till stödansökan

- Dikningsplanen ska vara förenlig med 5 kap. 15 § i vattenlagen och även uppfylla kraven i 26 § i vattenhushållningsförordningen i behövlig omfattning
- I enlighet med 26 § i förordningen om strukturstöd till jordbruket ska i planen dessutom ingå planer på för projektet ändamålsenliga konstruktioner, åtgärder eller naturenliga planeringslösningar för
 - 1) förhindrande eller minskande av skador och olägenheter på grund av dikning,
 - 2) kvarhållande av näringsämnen och fasta partiklar,
 - 3) en ökning av vattnets genomströmning,
 - 4) en anpassning till förändrade väder- och vattenförhållanden, och
 - 5) främjande av den biologiska mångfalden.
- Det kan vara nödvändigt att fastställa en ny plan vid en dikningsförrättning



Faktorer som främjar miljöns tillstånd

Dikningsplanens innehåll 1/2

- **Vattenlagen (587/2011) 5 kap. 15 §**
 - Uppgifter om projektet, hur det ska genomföras och torrläggingsdjupet, vid vars markens beskaffenhet, lutningsförhållandena och torrläggingsbehovet ska beaktas
 - Utredning om nyttan av projektet
 - Bedömning av projektets konsekvenser
- **Förordningen om vattenhushållningsärenden (1560/2011) 26 §**
 - Kraven i paragrafen ska beaktas i nödvändig omfattning, såsom fårans längd- och tvärsnitt, kostnadsförslag, kostnadsfördelning och plankartor

Dikningsplanens innehåll 2/2

- Förordningen om strukturstöd till jordbruket (265/2023) 26 §

Naturenligena planeringslösningar med vilka man strävar efter att bevara och återställa fårans naturliga drag och öka vattnets genomströmning är bl.a.

Grundlig bedömning av rensningsbehovet; i planen föreslås rensning/reparation av endast de fåror där det förekommer torrlägnings-/översvämnings-/erosionsproblem

Tvåstegsdiken; olika översvämningsplatålösningar. Ligger vattnet på åkrarna och/eller stiger det regelbundet upp på åkrarna? Om rensningen främst behövs på grund av översvämnings- och dräneringsdjupet inte behöver ökas, kan vattenledningsförmågan under en översvämning ökas bara genom att göra en översvämningsplatå i fåran.

Ökad genomströmning med olika lösningar

Slingrande fåror rätas inte ut i planen och man strävar efter att bevara fåror som är i behov av rensning i deras naturliga sträckning.

Ensidig grävning där dikets ena slänt inte röjs eller där endast vegetation som bromsar genomströmningen avlägsnas

Beaktande av grävdjupet; överdjup grävning undviks genom tillräcklig planering (längdskärning)

Fastställande av grävtidpunkt under en så torr tidsperiod som möjligt

Konstruktioner och åtgärder som minskar eller förhindrar olägenheter av dikningen är bl.a.

Bottentrösklar och -dammar; beaktande av strömningshastigheten i särskilt känsliga jordarter

Sedimenteringsbassänger och kedjor av sedimenteringsbassänger

Släntförstärkning; erosionskänsliga objekt nära vattendrag

Rörläggning i fåran; erosionskänsliga objekt nära vattendrag

Sådd/odling på grässlänten

Plankdämnen; reglering av vattennivån t.ex. på sura sulfatjordar

Åtgärder under arbetet: Risdamm eller annan temporär damm under arbetet

Exempel på naturliga planeringslösningar, konstruktioner och åtgärder som kan inkluderas i dikningsplanen. Ju mångsidigare projektet använder ändamålsenliga och för projektområdet lämpliga lösningar, desto positivare är det för miljön.

Val av dikningsinvesteringar som stöds

- Ansökningarna bedöms enligt urvalskriterierna för investeringsstöd för jordbruket, finns på Livsmedelsverkets webbplats www.ruokavirasto.fi/sv/stod/jordbruk/investeringar/investeringsstod-for-jordbruk/urvalskriterier/
- I gemensamma dikningsinvesteringar betonas konsekvenserna för klimatet, miljön och produktionsförhållandena, men även den sökandes ekonomi och konkurrenskraft beaktas
- Beviljandet av stöd förutsätter ett utlåtande som förordas av den statliga tillsynsmyndighet som avses i vattenlagen (NTM-centralens ansvarsområde för miljö och naturresurser)

Ympäristön tilaa ja kestäväää tuotantotapaa edistävät investoinnit, energiainvestoinnit sekä eläinten hyvinvointia ja bioturvallisuutta edistävät investoinnit

1. Vaikutus ympäristöön*

3 pistettä: Hanke edistää merkittävästi tuotannon positiivisia ympäristövaikutuksia (esimerkiksi parantaa pellon kasvukuntoa tai maan rakennetta, edistää luonnon monimuotoisuuden säilyttämistä, tuottaa lisäarvoa tila- ja maaseutuympäristöön) tai vähentää merkittävästi tuotannon negatiivisia ympäristövaikutuksia (esimerkiksi vähentää ravinnehuuhtoumia).

2 pistettä: Hanke edistää tuotannon positiivisia ympäristövaikutuksia (esimerkiksi parantaa pellon kasvukuntoa tai maan rakennetta, edistää luonnon monimuotoisuuden säilyttämistä, tuottaa lisäarvoa tila- ja maaseutuympäristöön) tai vähentää tuotannon negatiivisia ympäristövaikutuksia (esimerkiksi vähentää ravinnehuuhtoumia).

1 piste: Hanke edistää jonkin verran tuotannon positiivisia ympäristövaikutuksia (esimerkiksi parantaa pellon kasvukuntoa tai maan rakennetta, edistää luonnon monimuotoisuuden säilyttämistä, tuottaa lisäarvoa tila- ja maaseutuympäristöön) tai vähentää jonkin verran tuotannon negatiivisia ympäristövaikutuksia (esimerkiksi vähentää ravinnehuuhtoumia).

0 pistettä: Hanke ei edistä tuotannon positiivisia tai vähennä tuotannon negatiivisia ympäristövaikutuksia.

Godtagbara kostnader

- Stöd kan beviljas för nödvändiga och skäliga kostnader för en investering
- Kostnaderna ska grunda sig på motsvarande investeringars normala prisnivå och kostnadsnivån vid tidpunkten för ansökan om stöd
- Stöd betalas inte för kostnader som föranleds av
 - anskaffning av begagnade maskiner eller anordningar
 - anskaffning av traktor eller kompaktlastare
 - anskaffningar som gjorts hos sökanden, hos någon av sökandens familjemedlemmar, hos ett företag där sökanden eller någon av sökandens familjemedlemmar utövar bestämmande inflytande eller hos en person som innehar en ledande ställning i ett företag som är sökande, om inte tillräckligt med anbud som gäller upphandlingen har begärts hos andra relevanta anbudsgivare
 - transport som sökanden själv utfört
 - myndighetstillstånd, anslutningsavgifter eller motsvarande kostnader (bl.a. avgifter för dikningsförrättning eller vattentillstånd)
- Stöd beviljas inte för investeringar vars genomförande har inletts innan stödansökan lämnas in (det rekommenderas att arbetet inleds efter att finansieringsbeslutet har erhållits!)
- Nödvändiga planeringskostnader som uppkommit innan stödansökan lämnades in är dock stödberättigande, utom om de har uppkommit före 1.1.2023

Genomförande av investeringen

- Investeringen ska genomföras inom två år från stödbeslutet
- Om stöd för en investering har beviljats utifrån ett tillstånd enligt vattenlagen eller markanvändnings- och bygglagen som inte har vunnit laga kraft, räknas tidsfristen från det att tillståndsbeslutet vann laga kraft
- Genomförandet kan förlängas två gånger, med högst ett år i taget. Ansökan om förlängning av fristen lämnas till NTM-centralen innan beslutets giltighetstid går ut. En förutsättning för förlängning är att genomförandet av den investering som stöds har inletts inom utsatt tid och att det finns godtagbara skäl för att förlänga tiden.

Övriga understöd för gemensam dikningsinvestering

Understöd för vattendrag enligt prövning

- Kan sökas för en fastighet som drar nytta av torrläggningen i ett dikningsprojekt men som inte är jordbruksmark och inte kan få investeringsstöd för jordbruk
- Stödprocenten är densamma som vid gemensamma dikningsinvesteringar (40 %)
- Skogsfastigheter beviljas de minimis-stöd
- Mer information om den regionala NTM-centralen och i guiden [Vesitalousisännöitsijän opas](#) s. 79

Stöd för icke produktiva investeringar

- Våtmarker
- Miljöavtal ska ingås för en åtgärd som genomförs med stöd för icke-produktiv investering
- Mer information finns på Livsmedelsverkets sida Icke-produktiva investeringar www.ruokavirasto.fi/sv/stod/jordbruk/investeringar/icke-produktiva-investeringar/

Tvåstegsdiken och stödberättigande areal

- Tvåstegsdiken är en av de planeringslösningar som främjar miljöns tillstånd och kan vara en förutsättning för beviljande av understöd

Ett tvåstegsdike kan godkännas för en åkers stödberättigande areal mätt från mitten av fåran, om det

- har anlagts i ett kantdike
- anknyter till dikning enligt vattenlagen
- grundar sig på en plan enligt 5 kap. 15 § i vattenlagen
- det inte finns något gällande miljöavtal
- **Dikets ursprungliga bredd har ingen betydelse!**

Obs! Ett vattendrag kan dock inte vara jordbruksmark. Om ett tvåstegsdike har anlagts i ett vattendrag begränsas åkerns stödberättigande areal till översvämningens platåns och åkerns brytningspunkt.

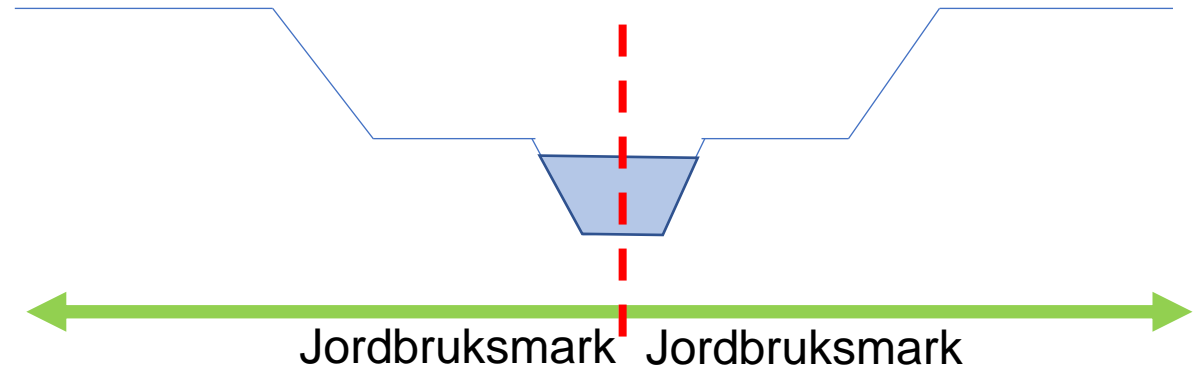


Tvåstegsdike

Till åkers stödberättigande areal kan godkännas
- ett tvåstegsdike som har anlagts i ett kantdike mätt från mitten av fåran, om det hänför sig till dikning enligt vattenlagen och grundar sig på en plan enligt 5 kap. 15 § i vattenlagen och det inte finns något gällande miljöavtal

➔ Ett tvåstegsdike som anlagts i ett kantdike minskar inte åkerstödet

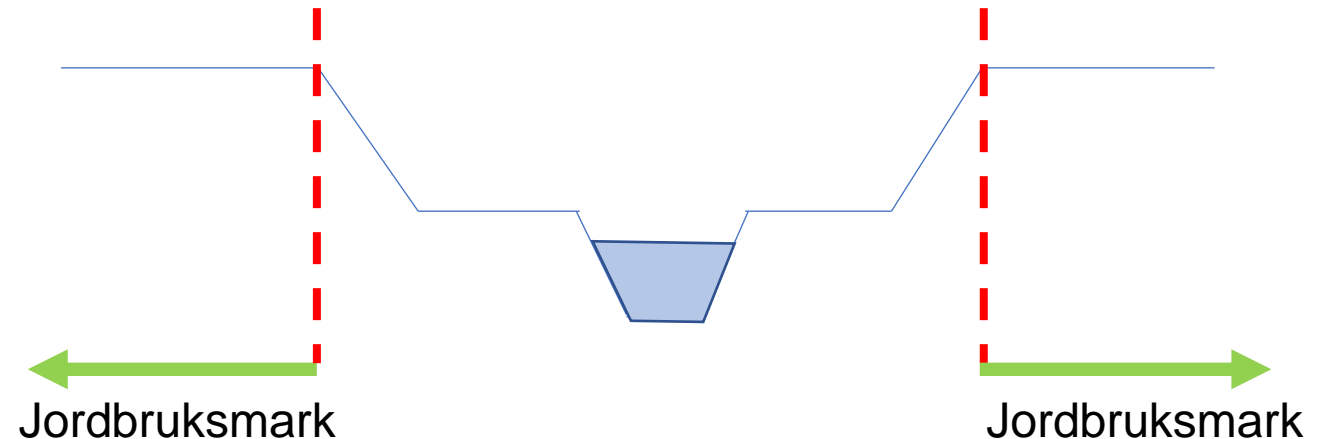
Tvåstegsdike/kantdike, även över 3 m brett:



Om ett tvåstegsdike har anlagts i ett vattendrag enligt vattenlagen begränsas åkers stödberättigande areal till översvämningsplatåns och åkers brytningspunkt

[SRf om allmänna villkor för beviljande av vissa arealbaserade jordbruksstöd \(77/2023\) 22 §](#)

Tvåstegsdike/vattendrag:



Mer information

- Finansiering av grundtorrlägningsprojekt [vesi.fi/aineistopankki/finansiering-av-grundtorrlaggningsprojekt/](https://www.vesi.fi/aineistopankki/finansiering-av-grundtorrlaggningsprojekt/)
- Torrläggning av odlingsmark www.vesi.fi/sv/vesitieto/torrlaggning-av-odlingsmark/
- Naturenliga metoder vid torrläggning www.vesi.fi/sv/vesitieto/naturenliga-metoder-vid-torrlaggning/
- Investeringsstöd för jordbruk www.ruokavirasto.fi/sv/stod/jordbruk/investeringar/investeringsstod-for-jordbruk/
- Vesitalousisännöitsijän opas www.doria.fi/handle/10024/186084

Lagstiftning

- Lag om strukturstöd till jordbruket (1475/2007) www.finlex.fi/sv/laki/ajantasa/2007/20071476
- Förordning om strukturstöd till jordbruket (265/2023) finlex.fi/sv/laki/alkup/2023/20230265
- Förordning om styrning av investeringsstöd för gårdsbruk www.finlex.fi/sv/laki/alkup/2023/20230266
- Vattenlag (587/2011) www.finlex.fi/sv/laki/ajantasa/2011/20110587
- Förordning om vattenhushållningsärenden (1560/2011) finlex.fi/sv/laki/alkup/2011/20111560

Kontaktuppgifter

Experter (NTM-centralen i Södra Österbotten):

- Outi Leppiniemi (gemensamma dikningsinvesteringar), vattenhushållningsexpert, tfn 0295 028 016
- Piritta Salminen (gemensamma dikningsinvesteringar), vattenhushållningsplanerare, tfn 0295 027 687
- Eeva Nuotio (vattenhantering och avrinningsområdesplanering), ledande vattenhushållningsexpert, tfn 0295 028 025

E-post: fornamn.efternamn@ely-keskus.fi



Annat som hör ihop med temat

Dikningsanmälan, planerare, vattenhushållningsdisponenter,
webbplatsen Torrläggning av odlingsmark, utbildning i
vattenhushållning

Dikningsanmälan

- Annan än obetydlig dikning ska anmälas till NTM-centralen 60 dygn innan arbetet inleds
- Obetydlig dikning:
 - normalt underhåll av dike
 - dikning av litet skogsstycke, mindre än 5 ha
 - anläggande av dike på egen mark som behövs för att dränera en byggplats
 - dikning av mindre åkerskifte
 - kompletteringsdikning av åkerskifte
 - täckdikning av åkerskifte
- Anmälan ska alltid göras för
 - dikning på grundvattenområde eller i dess omedelbara närhet
 - dikning eller kompletteringsdikning på sura sulfatjordar
 - underhåll av ett dike, om diket som helhet kan anses ha förvandlats till en fåra i naturliknande tillstånd
 - dikning som kan inverka negativt på ett vattendrag eller naturvärdena
 - dikning eller istandsättningsdikning av över 5 ha stora skogsstycken
 - dikning av flera skogsstycken under 5 ha inom samma avrinningsområde

VIRANOMAIKKA-TILITUS

Elinkeino-, liikenne- ja ympäristökeskus

Asianumero

Ilmoitus ojituksesta

1. Yhteyshenkilöt

Hankevastaavan nimi

Osoite

Postinumero Postitoimipaikka

Puhelinnumero Sähköpostiosoite

2. Hankkeen yleiskuvaus ja sijainti

Hankkeen nimi

Kunta

Ojitusalueen keskeiset tilat (kiinteistönummus: kunta-kytä-tila-talo)

Oriko kysessä

Pelto-ointus Metsäointus

Muu, mikä:

Oriko kysessä

Tilakohtainen ojitus Yhteinen ojitus

Blanketten Anmälan om dikning och anvisningar för ifyllandet finns på webbplatsen vatten.fi på <https://www.vesi.fi/sv/vesitieto/torrlaggnings-av-odlingsmark/>

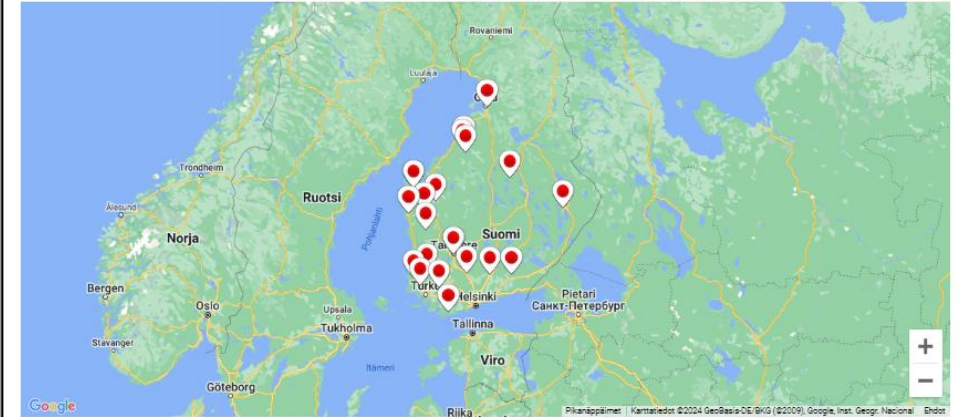
Planerare, vattenhushållningsdispo nenter

- **Täckdikningsföreningens webbplats**
 - [Kontaktuppgifter till planerare av grundtorrläggning \(på finska\)](#)
 - [Kontaktuppgifter till vattenhushållnings-/dikedisponenter](#)

PERUSKUIVATUSSUUNNITTELIJAT

Peruskuivatussuunnittelijat neuvovat ojitushankkeissa, laativat peruskuivatussuunnitelmat, hankkeen kustannus- ja hyötöarviointit sekä kustannusosittelut. Peruskuivatussuunnittelijoiden yhteystiedot löytyvät alla olevasta kartasta ja maakunnittain järjestetystä listasta.

Peruskuivatussuunnittelijat maakunnittain

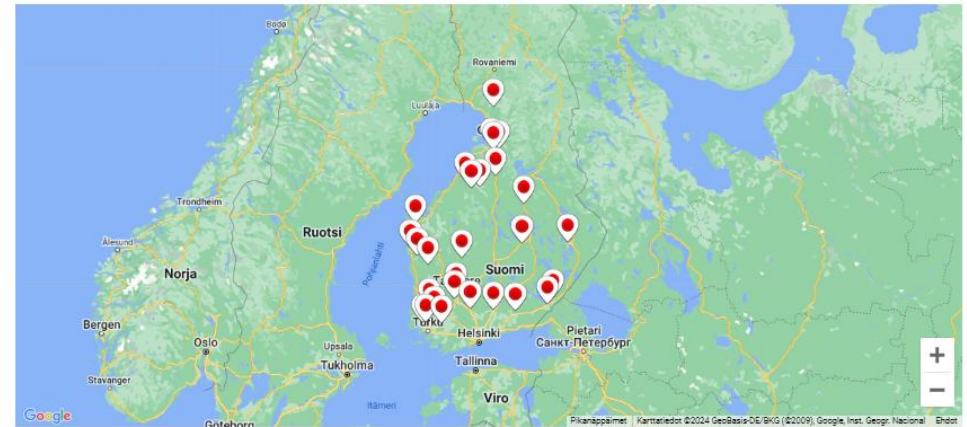


OJASÄNNÖITSIJÄT

Ojaisännöitsijät auttavat maanomistajia oijen kunnostuksiin liittyvissä asioissa.

Salaajayhdistykseen kuuluvat ojaisännöitsijät on esitetty alla kartalla.

Ojaisännöitsijät maakunnittain





Webbsidan Torrläggning av odlingsmark

NTM-centralen i Södra Österbottens och Sykes webbplatser riktar sig till medborgare och experter inom olika områden och betjänar också myndigheter!

- **Handböcker, blanketter, länkar**
- **Karttjänsten Ojitusyhteisöt**
- Tillstånds- och anmälningsskyldighet vid dikning
- Blankett för anmälan om dikning och anvisningar
- Ansökningsblankett för dikningsförrättning
- Finansiering av grundtorrläggingsprojekt
- Länk till kungörelsesidan för dikningsförrättningar
- **Naturenlig grundtorrläggning, sura sulfatjordar**
- I materialbanken finns handböcker och blanketter

www.vesi.fi/vesitieto/maatalousmaan-kuivatus/

www.vesi.fi/sv/vesitieto/torrlaggning-av-odlingsmark/

The screenshot shows the VESITieto website interface. At the top, there is a navigation bar with the VESI.fi logo, a home icon, and menu items: Karttapalvelu, Vesitieto (highlighted with a yellow box and '1.'), and Teemasivut. Below the navigation bar is a breadcrumb trail: Etusivu > Vesitieto > Vesien kestävä käyttö > Maa- ja metsätalous. The main heading is 'Vesitietopankki – kaikki vedes'. There is a search bar with the text 'Etsi vesitietoa sivustolta' and a search icon. Below the search bar, it says 'Suositut hakuja: veden laatu tulva 2022'. The main content area has several filter buttons: 'Kaikki artikkelit', 'Vesivarat ja vesitilanne', 'Vesihuolto', 'Vesien kestävä käyttö' (highlighted with a yellow box and '2.'), and 'Vesien tila ja kunnostus'. Below these are 'Tarkenna aihealueita' buttons: 'Säännöstely ja padot', 'Tulvien ja kuivuuden hallinta', 'Pohjavesien käyttö', 'Maa- ja metsätalous' (highlighted with a yellow box and '3.'), 'Kalastus ja kalankasvatus', 'Teollisuus ja yritystoiminta', 'Vesiliikenne', and 'Virkistyskäyttö'. At the bottom, there are 'Uutistartikkelit' and 'Syventävät sisällöt' (highlighted with a yellow box and '4.') buttons, along with '8 osumaa' and 'Suosituimmat ensin'.

Googla:

- Torrläggning av odlingsmark
- Torrläggning av mark
- Markdränering
- Dikning
- (Grundtorrläggning)
- (Dikningsförrättning)
- (Dikningsanmälan)

The sidebar menu contains the following items:

- Varoitukset** (Warning icon) - EI VOIMASSA OLEVIA VAROITUKSIA.
- Asiakaspalvelu** (Help icon)
- Työkalut** (Tools icon)
 - **Aineistopankki** (highlighted with a yellow box)
 - Kaivoveden analyysitulkki
 - Omat havainnot
 - Paikallisesitilanne
 - Vesihuoltolaitosten tunnustuvut
 - Vesijalanjälkilaskuri
 - Vesisanasto

VESI.fi

Vesi.fi on vesiaiheisen tutkimus tiedon lähde, joka palvelee sekä kansalaisia että eri alojen asiantuntijoita. Tietosisällön sivustolle tuottavat Suomen ympäristökeskus, ELY-keskukset, Ilmatieteen laitos ja Tulvakeskus yhteistyössä vesialan asiantuntijaorganisaatioiden kanssa.

ASIAKASPALVELU

PUHELIN
0295 020 900
(Ma–pe 9–16)

Puhelun hinta pvm/mpm

SÄHKÖPOSTI
ympariston.asiakaspalvelu@ely-keskus.fi

CHAT
(Ma–pe 12–15)

Utbildning i vattenhushållning

[Maatalouden vesitalouden osaamisala](#), Sedu (Kompetensområdet för vattenhushållning inom jordbruket)

MAATALOUSALAN ERIKOISAMMATTITUTKINTO MAATALOUDEN VESITALOUDEN OSAAMISALA

♥ Lisää suosikkeihin

Maatalousala

📅 10.04.2024

📍 Ilmajoki, Ilmajoentie 525

🕒 Haku aika:
09.10.2023 - 09.04.2024

👤 Tutkinto

👤 Monimuoto-opiskelu

⭐ 180 osp



sedu

Kenelle?

Koulutus on tarkoitettu erityisesti sinulle, joka teet tai haluat tulevaisuudessa tehdä töitä

- salaojituksen ja peruskuivatuksen suunnittelutehtävissä,
- salaojitusurakoinnissa,
- vesitalouden neuvonta- ja opetustehtävissä,
- maanmittaus- ja arviointitehtävissä,
- metsä- tai ympäristöalan tehtävissä tai
- viljelijänä, joka haluaa syventävää tietoa vesitaloudesta.

Sisältö

Voit suorittaa koko tutkinnon (1,5–2 vuotta) tai yksittäisiä tutkinnon osia (3–6 kk per tutkinnon osa). Opiskelu-aika on yksilöllinen, siitä sovitaan tarkemmin henkilökohtaisessa osaamisen kehittämisen suunnitelmassasi.

Pakolliset tutkinnon osat (110 osp) (1 vuosi)

- Peltosalaojituksen suunnittelu (90 osp)
- Mittalaitteiden ja suunnitteluohjelmien käyttäminen maankuivatuksessa (20 osp)

Valinnaiset tutkinnon osat (30–70 osp) (3–6 kk per tutkinnon osa)

- Peruskuivatuksen suunnittelu (70 osp)
- Ojitusyhteisön isännöinti (40 osp)
- Salaojituksen toteuttaminen (40 osp)
- Valumavesien käsittelyn suunnittelu viljelyalueilla (30 osp)
- Kastelujärjestelmän suunnittelu (30 osp)

Koulutukset sisältävät muutamia lähiopiskelupäiviä, jotka sovitaan erikseen.



Elinkeino-, liikenne- ja
ympäristökeskus



Euroopan unionin
osarahoittama

Tack!

Piritta Salminen
ELY-centralen i Södra Österbotten
fornamn.efternamn@ely-keskus.fi
Tfn 0295 027 687