



Yhteiset ojitusinvestoinnit

Piritta Salminen, Etelä-Pohjanmaan ELY-keskus
Vesienhallinnan koulutus neuvojille, Teams 20.3.2024

Esityksen sisältö

Mitä on yhteinen ojitus?

- Yhteinen ojitus vesilaissa
- Ojitusyhteisöt
- Sopimusojitus

Yhteisen ojitusinvestoinnin tuki

- Keskeiset asiat
- Tukikohde, hakeminen, liitteet
- Ojitussuunnitelma
- Hyväksyttävät kustannukset
- Investoinnin toteuttaminen
- Muut avustukset yhteiseen ojitusinvestointiin
- Kaksitasouoma ja tukikelpoinen pinta-ala

Muuta aiheeseen liittyvää

- Ojitusilmoitus
- Suunnittelijat, vesitalousisännöitsijät
- Maatalousmaan kuivatus –nettisivut
- Vesitalouden koulutus

Mitä on yhteinen ojitus?



Yhteinen ojitus vesilaissa

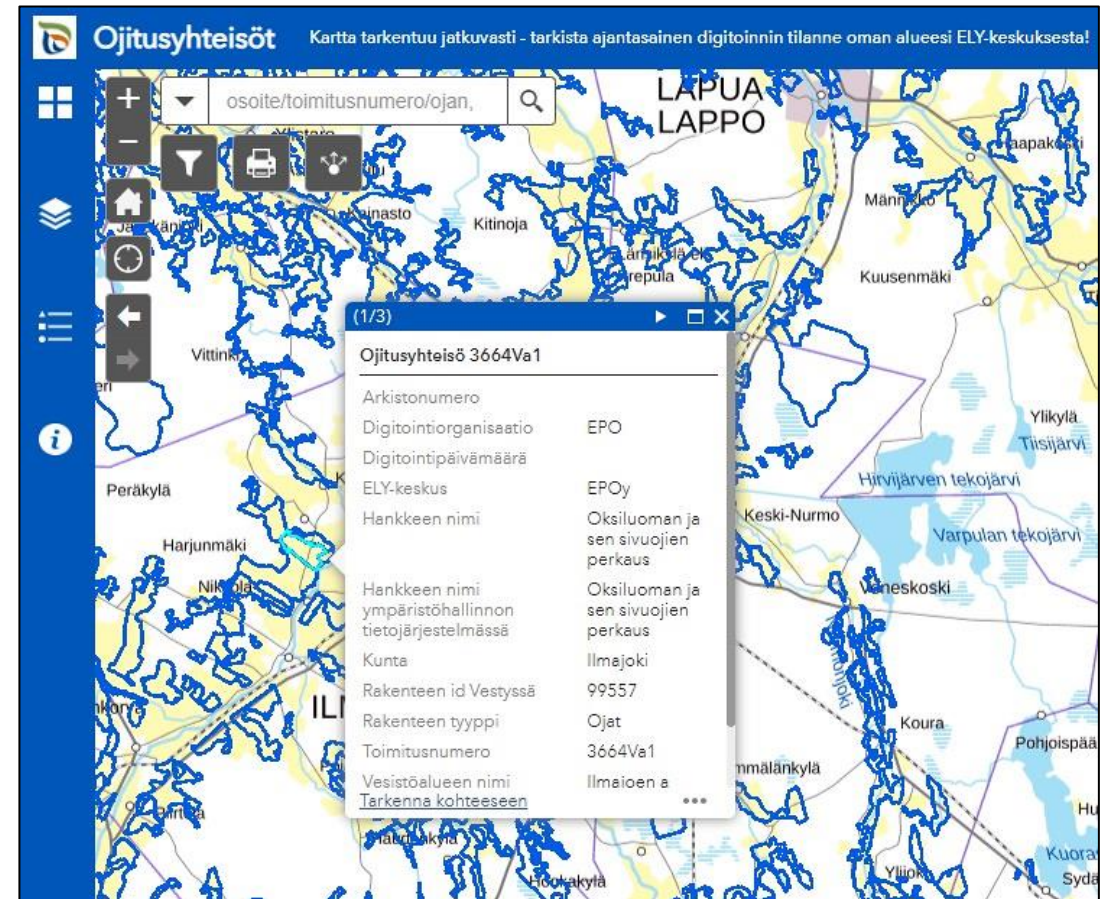
- Yhteisellä ojituksella tarkoitetaan ojitusta, joka tuottaa kuivatushyötyä useamman kuin yhden maanomistajan maalle
- Ojituksesta hyötyä saavat vastaavat hyötynsä mukaisesti hankkeesta aiheutuvista kustannuksista
- Hyödynsaajia ovat kaikki kiinteistönomistajat, joiden kiinteistöille ojituksesta tulee hyötyä
- Kaikilla hyödynsaajilla oikeus ja velvollisuus osallistua yhteiseen ojitukseen
- Yhteisen ojituksen toteuttaminen voi perustua maanomistajien väliseen sopimukseen, ojitustoimitukseen tai lupaviranomaisen lupaan
- Ojitustoimitus voi olla keino saada ojitus onnistumaan, jos yhteisestä ojituksesta ei saada sovittua. Toimitusta haetaan ELY-keskuksesta
- Toteuttamista varten voidaan myös perustaa ojitusyhteisö
- Ojitusta varten voi joutua tekemään ojitusilmoituksen ELY-keskukselle

[Vesilaki 587/2011](#) (5 luku)



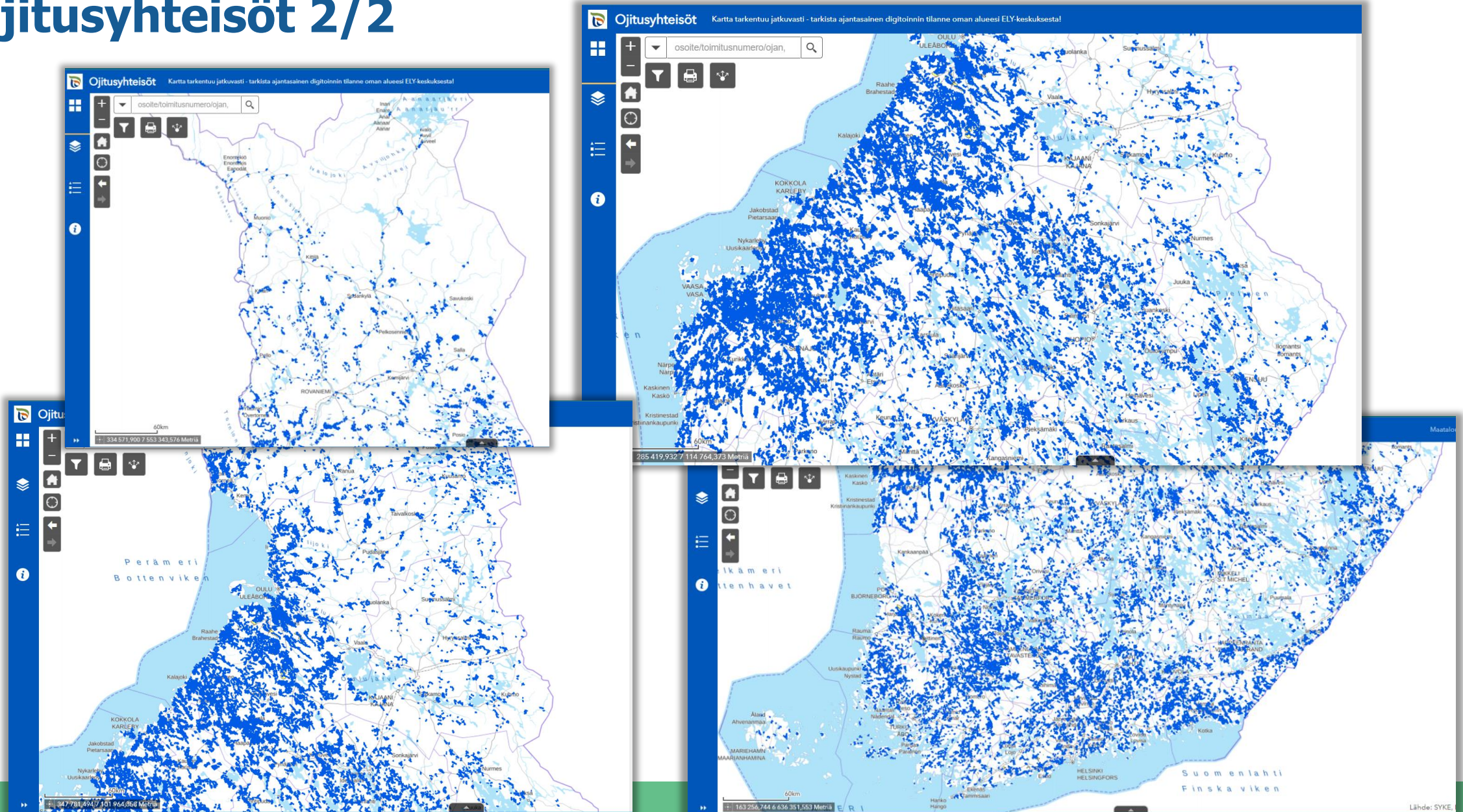
Ojitusyhteisöt 1/2

- Lähes jokaiseen perattuun ojaan tai puroon on viranomaisten toimesta perustettu ojitusyhteisö perkauksen yhteydessä, usein ojitustoimituksessa
 - Noin 15 000...20 000 kpl koko maassa yhteensä
- Ojitusyhteisön jäseniä ovat ojituksesta hyötyä saavat kiinteistönomistajat. Jäsenyys seuraa kuivatusalueella olevaa kiinteistöä omistajanvaihdoksessa
- Ojitusyhteisön on huolehdittava ojan kunnossapidosta
- Perustetut ojitusyhteisöt eivät lakkaa, vaikka toiminta on ollut pitkäänkin pysähdyksissä
- Ojitusyhteisöjen tietoja voi etsiä [Ojitusyhteisöt-karttapalvelusta](#) (arcgis.com), ja sieltä löytyvillä tiedoilla pyytää asiakirjoja ELY-keskuksesta



Kuva: Ojitusyhteisöt -karttapalvelu

Ojitusyhteisöt 2/2



6 Kuva: Ojitusyhteisöt -karttapalvelu 20.3.2024 Etelä-Pohjanmaan ELY-keskus / Piritta Salminen

Lisätietoa ojitusyhteisöistä Vesitalousisännöitsijän oppaasta

- [Vesitalousisännöitsijän opas](https://doria.fi) (doria.fi)
- Oppaassa tietoa myös
 - Kosteikoista
 - Vesistökuunnostushankkeista
 - Avustuksista
 - Urakoinnista



<p>OPAS 10 2022</p> <p>Vesitalousisännöitsijän opas</p> <p>Etelä-Pohjanmaan elinkeino-, liikenne- ja ympäristökeskus</p> <p>Taitto: KEHA-keskus</p> <p>2. päivitetty painos</p> <p>ISBN 978-952-398-230-7 (PDF)</p> <p>ISSN 2242-2935 (verkojulkaisu)</p> <p>URN:ISBN:978-952-398-230-7</p> <p>www.doria.fi/ely-keskus</p>		<p>Sisältö</p> <p>1. Johdanto 2</p> <p>2. Vesitalousisännöinnin mahdollisuudet 3</p> <p>3. Ojitus ja ympäristö 5</p> <p>Vesien tila, vesienhoito ja tulvariskien hallinta 5</p> <p>Ojitus happamilla sulfaattimailloilla ... 6</p> <p>Vesienhoito 7</p> <p>Luonnon monimuotoisuus 8</p> <p>Valuma-aluelähtöisyys 8</p> <p>4. Luonnonmukainen peruskui- vatus ja muut luontopohjaiset ratkaisut vesienhallinnassa 10</p> <p>5. Vesistökuunnostushankkeiden isännöinti 14</p> <p>6. Maankuivatus järjestelmänä 22</p> <p>Peruskuivatus ja paikalliskuivatus 22</p> <p>7. Ojitusoikeus ja muu maan- kuivatusta koskeva lainsäädäntö 23</p> <p>Ojituksen toteuttaminen 25</p> <p>Eduunmenetysten korvaaminen ja vastuu veden johtamisesta 26</p> <p>Kulkuväylät ja johtolinjat ojituksessa 26</p> <p>8. Ojitusyhteisö – vesioikeudellinen yhteisö. 27</p> <p>Ojitusyhteisön toiminta 27</p> <p>Ojitusyhteisön jäsen on hyödynsaaja 28</p> <p>Ojitusyhteisön toimitsijoiden tehtävät 29</p> <p>Kiinteistöpankki 29</p> <p>Ojituksen toimeenpano 30</p> <p>Ojan kunnossapito 30</p> <p>Sopimusojitus 30</p> <p>9. Ojitusyhteisön aktivointi 31</p> <p>Ojitusyhteisön toiminnan käynnistäminen 31</p> <p>Ojitusyhteisön kokoukset ja niissä päätettävät asiat 34</p> <p>Kokouksen järjestäminen 35</p>
--	--	--

<p>10. Ojitusyhteisön hallinto 36</p> <p>Kunnossapitosuunnitelma 36</p> <p>Talousarvio 37</p> <p>Maksuunpanoluettelo 37</p> <p>Ulosotto 38</p> <p>Jäsenen tekemät työt 38</p> <p>Urakoitsijan tekemät työt 38</p> <p>Palkat ja palkkiot 38</p> <p>Verottomat korvaukset 38</p> <p>Työkorvaus 39</p> <p>Tulorekisteri, Y-tunnus ja suomi.fi -valuudet 39</p> <p>Ojituksen vähennysoikeus jäse- nellä 39</p> <p>Kirjanpito 39</p> <p>Tilintarkastus 40</p> <p>Pankkitili 40</p> <p>Pankkilaina 40</p> <p>Muuta huomioitavaa 41</p> <p>Rakentamislisäilmoitukset verottajalle 41</p> <p>Tietosuojat GDPR 41</p> <p>Tietojen julkisuus ja jakaminen 41</p>	<p>11. Ojituskustannukset, kustan- nusten jako 42</p> <p>Kustannusten jako kaksijä- menetelmällä 42</p> <p>12. Suunnittelun ja mitoituksen perusteet 46</p> <p>Hydrologiset mitoitusperusteet 46</p> <p>Virtaamatiedot 46</p> <p>Valuma-alue 47</p> <p>Valuma-alueen rajaaminen 48</p> <p>Nomogrammit 48</p> <p>Uomien mitoitus 54</p> <p>Rummut, putkiojat ja pohjapadot 56</p> <p>Pituusleikkaus 60</p> <p>13. Padot ja pohjakynnykset 61</p> <p>14. Suometsän hoito ja metsäojitus 63</p> <p>Metsäojitustarpeen arviointi 65</p>	<p>15. Avustukset 71</p> <p>Yhteisen ojitusinvestoinnin tuki 71</p> <p>Yhteisen ojitusinvestointituen maksatus 80</p> <p>Kosteikkoinvestoinnit 80</p> <p>Harkinnanvaraiset valtionavus- tukset vesien- ja merenhoidon sekä vesistö-, vesitalous- ja kalataloustoimenpiteiden toteuttamiseen 82</p> <p>Tulvasuojeluhankkeiden avusta- minen 86</p> <p>16. Urakointi 87</p> <p>Lainsäädäntö, ehdot ja ohjeet 87</p> <p>Hankkeen kilpailutus - yksityisesti vai julkisesti? 88</p> <p>Urakkasopimuksen solmiminen 91</p> <p>Urakan osapuolten vastuut ja vel- vollisuudet 94</p> <p>Työmaa-aika ja sen dokumentointi 94</p> <p>Muutos- ja lisätyöt 96</p> <p>Virhe urakan aikana 96</p> <p>Urakan viivästyminen 96</p> <p>Urakan vastaanotto 97</p> <p>Takuuaika 98</p> <p>Erimielisyyksien ratkaiseminen 98</p> <p>17. Lisätietoja ja hyviä oppaita 99</p> <p>18. Kuvailulehti 100</p>
--	---	--

Sopimusojitus

- Ojitusta, jossa hyötyä saavat maanomistajat tekevät keskinäisen sopimuksen yhteisestä ojituksesta
 - Sopimusojitushankkeeseen voidaan ryhtyä, mikäli kukaan osapuolista ei vaadi suunnitelman vahvistamista ojitustoimituksessa, eivätkä vesilain säädökset sitä edellytä
 - Osapuolet sopivat kirjallisesti keskenään kustannusten jaosta
 - Sopimus sitoo vain sen allekirjoittaneita henkilöitä, ei siirry omistajanvaihdoksessa
- ➔ Sen sijaan ojitustoimituksessa vahvistettu suunnitelma sekä uomien kunnossapitovastuu- ja oikeus sitoo kiinteistöjä ja niiden omistajia



Yhteisen ojitus- investoinnin tuki



20.3.2024 Etelä-Pohjanmaan ELY-keskus / Piritta Salminen



Yhteinen ojitusinvestointi – uusi tukimuoto peltojen peruskuivatukselle (2023-2027)

- Peruskuivatuksen tukeminen siirtyi 1.1.2023 alkaen osaksi EU-rahoitteisia maatalouden investointitukia
- Yhteinen ojitusinvestointi uudeksi tukikohteeksi maatalouden rakennetukiin vastaavasti, kuin esim. salaojituksen investointituki
- Yhteiset ojitusinvestoinnit ovat osa *Ympäristön tilaa ja kestäväää tuotantotapaa edistäviä investointeja maataloilla* –tukitoimea
- Tuen myöntäminen edellyttää, että investointi edistää ympäristöystävällisemmän tuotantotavan ja teknologian käyttöön ottoa

Toimenpiteen tyyppi: *	Maatalouden investointi
Toimenpide: *	Investoinnit
Alatoimenpide: *	<input type="radio"/> Investoinnit maatalojen kilpailukyyn kehittämiseen ja tilojen nykyaikaistamiseen <input type="radio"/> Maatalojen energiainvestoinnit <input checked="" type="radio"/> Ympäristön tilaa ja kestäväää tuotantotapaa edistävät investoinnit maataloilla <input type="radio"/> Eläinten hyvinvointia ja bioturvallisuutta parantavat investoinnit
Toimenpiteen tarkennus: *	<input type="radio"/> Ympäristön tilaa edistävät rakentamisinvestoinnit <input type="radio"/> Ympäristön tilaa edistävät koneet ja laitteet <input type="radio"/> Salaojitusinvestoinnit <input checked="" type="radio"/> Yhteiset ojitusinvestoinnit

Kuva Hyrrä-asiointipalvelusta

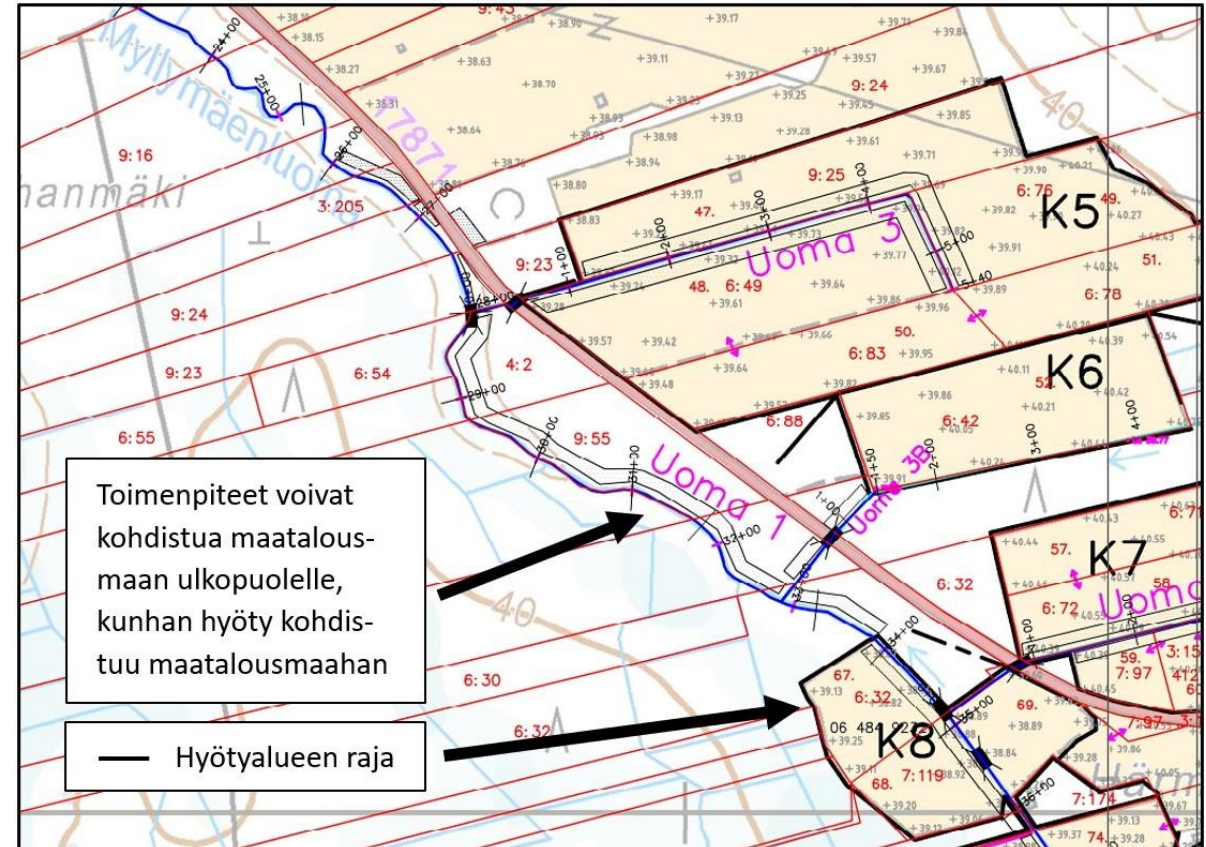
Keskeiset asiat yhteisen ojitusinvestoinnin tuessa

- Tuki haettavissa **peruskuivatustoimintaan, jolla edistetään ympäristön tilaa ja kestävää tuotantoa**, tukiosuus 40 %, tuen minimimäärä 3 000 €
- Investoinnista saatavan **hyödyn kohdistuttava maatalousmaahan ja vähintään kahteen maatilaan**
- Hakemusta varten oltava **vesilain 5 luvun 15 § mukainen ojitusuunnitelma, joka sisältää ympäristötoimenpiteet**
- **Tuen myöntäminen edellyttää vesilaissa tarkoitetun valtion valvontaviranomaisen (ELY-keskuksen Y-vastuualue) puoltavaa lausuntoa hankkeen ympäristötoimenpiteistä**
 - Kielteinen lausunto: tukea ei myönnetä
- **Kaksitasouoma** on tietyin ehdoin **mahdollista saada pellon tukikelpoiseen alaan kuuluvaksi**
- Suositeltavaa aloittaa hanke vasta rahoituspäätöksen saamisen jälkeen
- **Yhteydenotto ELY-keskukseen ennen hakemuksen jättämistä**

Tukikohde

Peruskuivatustoiminta, jolla edistetään ympäristön tilaa ja kestäväää tuotantotapaa

- Peruskuivatustoimintaa voi olla esimerkiksi valtaojien perkaus, kaivu ja padotus, putkiojien rakentaminen sekä peltoalueiden pengertäminen ja pumppaamoiden perustaminen
- Peruskuivatusta voidaan toteuttaa hyödyntäen luonnonmukaisia suunnitteluratkaisuja, kuten kaksitasouomia, uomien mutkaisuutta ja tulvatasanteita taikka muita vastaavia ratkaisuja tai rakennelmia
- Tukea voi hakea uuden uoman tekoon tai olemassa olevan uoman peruskorjaukseen, mutta ei uoman kunnossapitoon
- **Investoinnin toteuttamisella saatavan hyödyn on kohdistuttava maatalousmaahan ja vähintään kahteen maatilaan**
 - Hankealue ja toimenpiteet voivat kuitenkin ulottua maatalousmaan ulkopuolelle, kunhan hyöty kohdistuu maatalousmaahan



Tuenhakijana ojitusyhteisö tai yksi aktiiviviljelijöistä

- Tukea voi hakea
 - Ojitusyhteisö
 - Yhteisestä ojituksesta sopineet kiinteistönomistajat ja vuokratilajelijät

siltä osin, kuin ojitusyhteisön jäsenet, kiinteistönomistajat ja vuokratilajelijät ovat aktiiviviljelijöitä ja investoinnista saatava hyöty kohdistuu maatalousmaahan
- Tuenhakijana toimii joko ojitusyhteisö tai yksi keskinäisellä sopimuksella toteutettavaan hankkeeseen osallistuvista aktiiviviljelijöistä
- Tukea hakevien tulee olla 18 vuotta täyttäneitä
- Jos hankkeesta saa kuivatushyötyä myös ei-maatalousmaa (esimerkiksi tontti- tai metsäkiinteistö), sen osuudelle voi hakea harkinnanvaraista vesistöavustusta ELY-keskuksesta

Vuokraviljelijän kanssa sovittava tuenhakuun osallistumisesta

- Ojitusyhteisön jäsenenä voi vesilain mukaan olla ainoastaan kiinteistönomistaja
- Kiinteistönomistaja ei välttämättä ole aktiiviviljelijä
- Jos ojitusyhteisön hyötyalueeseen kuuluva peltolohko on vuokrattu aktiiviviljelijälle, voivat kiinteistönomistaja ja vuokraviljelijä keskenään kirjallisesti sopia vuokraviljelijän osallistuvan ojitusyhteisön tuenhakuun sekä muista asiaan liittyvien vastuiden ja velvollisuuksien hoitamisesta

Sopimusojituksesta

- Jos ojitus toteutetaan investointiin osallistuvien keskinäisellä sopimuksella (sopimusojituksena), on sopimuksessa oltava tiedot investointiin liittyvän hankkeen toteuttamisesta, kunnossapidosta ja kustannusten osittelusta
- Hankkeelle on valittava yksi tai useampi toimitsija ja heille on syytä antaa valtuutus toimia hankkeen asioissa hyödynsääjia sitovin vaikutuksin
- Vuokraviljelijän on sovittava kiinteistönomistajan kanssa ojitukseen ja kustannuksiin osallistumisesta. Sopimus on suositeltavaa tehdä kirjallisesti

Peruskuivatushankkeen tukimuodot ELY-keskuksessa

1 Yhteinen ojitusinvestointituki

- Tukipäätös Hyrrä-järjestelmä
- Voidaan myöntää vain maatalousmaalle

Ojitusyhteisö

Jäsenellä velvollisuus osallistua kustannusosittelun mukaisella osuudella



Aktiiviviljelijä,
Kiinteistönomistaja



Aktiiviviljelijä
(Vuokraviljelijä)



Pellon vuokrannut kiinteistönomistaja
(Ei-aktiiviviljelijä)

- Pellon vuokrannut kiinteistönomistaja tekee sopimuksen aktiiviviljelijän kanssa ja sopii kustannusten jaosta
- Aktiiviviljelijä osallistuu ojitusyhteisön tuenhakuun

Sopimusojitus

Vain sopimuksen allekirjoittaneet osallistuvat kustannusten jakoon

Kiinteistönomistajien ja vuokraviljelijöiden ryhmittymä



Aktiiviviljelijä, Vuokraviljelijä ja/tai kiinteistönomistaja

- Kirjallinen sopimus
- hankkeelle on valittava yksi tai useampi toimitsija
- Kustannusten jakoon osallistuvat vain sopimuksen allekirjoittaneet ojitajat. Vuokraviljelijän on sovittava kiinteistönomistajan kanssa ojitukseen ja kustannuksiin osallistumisesta ja pidettävä kiinteistönomistaja tietoisena hankkeen etenemisestä.

2 Harkinnanvarainen vesistöavustus

- Avustuspäätös YA-järjestelmä
- Ei voida myöntää maatalousmaalle



Tontti- tai metsäkiinteistön omistajat tms.

- Jos hankkeesta saa kuivatushyötyä myös ei-maatalousmaa (esimerkiksi tontti- tai metsäkiinteistö), sen osuudelle voi hakea harkinnanvaraista vesistöavustusta

- [Vesitalousisännöitsijän opas \(doria.fi\)](https://doria.fi)

3 Ei-tuotannollinen investointituki

- Tukipäätös Hyrrä-järjestelmä
- Kosteikko, kaksitasouoma ym.



Aktiiviviljelijä,
Kiinteistönomistaja



Ojitusyhteisö
vesilain 5 luvun mukainen ojitusyhteisö

- kosteikkojen, pienten kosteikkojen ketjujen, kaksitasouomien, kosteikkomaisien tulva-alueiden ja -tasanteiden luonnonmukaisen vesirakentamisen periaatteiden mukainen perustaminen ja uoman luonnontilan parantaminen.
- viljelyksessä olevien turvepeltojen muuttaminen kosteikoksi tai suon kaltaiseksi alueeksi

Tuen hakeminen ja hakuaika

- Ennen hakemuksen tekemistä on suositeltavaa olla yhteydessä oman alueen ELY-keskukseen
- Tukea haetaan sähköisesti ELY-keskuksesta Ruokaviraston Hyrrä-asiointipalvelussa
- **Hakemus toimii myös vesilain mukaisena ojitusilmoituksena**, mikäli kyseessä ei ole ojitustoimituksessa tai AVI:ssa vahvistetusta ojitussuunnitelmasta (vesilupa)
- Tuen hakemista varten tarvitaan Y-tunnus ja Suomi.fi -valtuutus hakemuksen tekijälle
 - [Vesitalousisännöitsijän oppaassa](#) ohje luvussa 10 Ojitusyhteisön hallinto
 - ELY-keskukselta saatavissa selvitys Y-tunnuksen ja pankkitilin hankkimisesta ojitusyhteisölle

Hakemukset ratkaistaan tukijaksoittain:

- 16.10. – 15.1.
- 16.1. – 15.3.
- 16.3. – 15.8.
- 16.8. – 15.10.

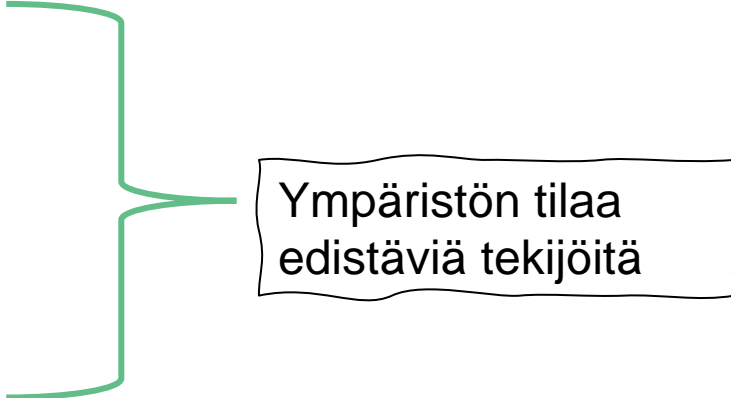


Hakemukseen tarvittavat liitteet

- ✓ Vesilain 5 luvun 15 § mukainen **ojitussuunnitelma, kustannusarvio ja kustannusosittelu**
 - Kustannusositteluun on eroteltava aktiiviviljelijät ja ei-aktiiviviljelijät
- ✓ **Vapaamuotoinen selvitys arvonlisäveron hyväksyttävyydestä tukikelpoiseksi** (ojitusyhteisöt)
- ✓ **Ojitusoimituksen päätös tai aluehallintoviraston myöntämä vesilain mukainen lupa**, mikäli nämä ovat vesilain perusteella tarpeen investoinnin toteuttamiseksi
- ✓ **Ojitusyhteisön yhteisösopimus ja säännöt tai hyödynsaajien keskinäinen sopimus** hankkeen toteuttamisesta, kunnossapidosta ja kustannusten osittelusta
- ✓ **Ilmoitus hankkeen toimitsijoista**
- ✓ **Pöytäkirja ojitusyhteisön kokouksesta**, jossa on päätetty tuen hakemisesta
- ✓ **Puolelta kustannusosittelun mukaisesta hyödyistä on oltava maatalouden veroilmoitus, maatalon velkaluettelo ja verotuspäätös**
- ✓ **Kilpailutuksesta saadut tarjoukset**

Tukihakemukseen liitettävä ojitussuunnitelma

- Ojitussuunnitelman tulee olla vesilain 5 luvun 15 §:n mukainen ja sisältää myös vesitalousasetuksen 26 § sisältövaatimukset tarpeellisessa laajuudessa
- Lisäksi suunnitelmaan tulee sisällyttää myös maatalouden rakennetukiasetuksen 26 § mukaisesti suunnitelmat hankkeelle tarkoituksenmukaisista rakenteista, toimenpiteistä tai luonnonmukaisista suunnitteluratkaisuista
 - 1) ojituksesta aiheutuvien vahinkojen ja haittojen estämiseksi tai vähentämiseksi;
 - 2) ravinteiden ja kiintoaineksen pidättämiseksi;
 - 3) virtauksen viivytämiseksi;
 - 4) muuttuviin sää- ja vesiolosuhteisiin sopeutumiseksi, ja
 - 5) luonnon monimuotoisuuden edistämiseksi.
- Saattaa olla tarpeen vahvistaa uusi suunnitelma ojitustoimituksessa



Ympäristön tilaa edistäviä tekijöitä

Ojitussuunnitelman sisältö 1/2

- **Vesilaki (587/2011) 5 luku 15 §**
 - Tiedot hankkeesta ja sen toteuttamistavasta sekä kuivatussyvyydestä, jota määrättäessä on otettava huomioon maan laatu, kaltevuussuhteet ja kuivatustarve
 - Selvitys hankkeesta saatavasta hyödystä
 - Arvio hankkeen vaikutuksista
- **Vesitalousasetus (1560/2011) 26 §**
 - Pykälän vaatimukset huomioitava tarpeellisessa laajuudessa, kuten uoman pituus- ja poikkileikkaus, kustannusarvio, kustannusosittelu ja suunnitelmakartat

Ojitussuunnitelman sisältö 2/2

- Maatalouden rakennetukiasetus (265/2023) 26 §

Luonnonmukaisia suunnitteluratkaisuja, joilla pyritään säilyttämään ja palauttamaan uoman luonnontilaisia piirteitä ja lisäämään veden viipymistä, ovat mm.

Perkaustarpeen perusteellinen arviointi; suunnitelmassa on perattavaksi/korjattavaksi esitetty vain ne uomat, joiden alueilla on kuivatus/tulva/erosio-ongelmia

Kaksitasouomat; erilaiset tulvatasanneratkaisut. Makaan vesi pelloilla ja/tai nouseeko se säännöllisesti pelloille? Jos perkauksen syynä ovat lähinnä tulvat, eikä kuivatussyvyyttä tarvitse kasvattaa, uoman tulvan aikaista vedenjohtokykyä voidaan lisätä kaivamalla uomaan pelkästään tulvatasanne.

Veden viipymän lisääminen erilaisilla ratkaisuilla

Mutkittelevia uomia ei suunnitelmassa oikaista ja perkauksen tarpeessa olevat uomat pyritään säilyttämään niiden luontaisessa linjauksessa.

Toispuoleinen kaivu, jossa ojan toinen luiska jätetään perkaamatta, tai siitä poistetaan vain virtausta hidastava kasvillisuus

Kaivussyvyyden huomioiminen; vältetään ylisyyvä kaivu riittävällä suunnittelulla (pituusleikkaus)

Kaivuaajankohdan määrittäminen mahdollisimman kuivalle ajanjaksolle

Rakenteita ja toimenpiteitä, joilla vähennetään tai estetään ojituksen haittoja, ovat mm.

Pohjakynnykset ja -padot; virtausnopeuden huomioiminen erityisen herkillä maalajeilla

Laskeutusalltaat ja laskeutusallasketjut

Luiskan vahvistus; eroosioherkät kohteet vesistöjen lähellä

Uoman putkitus; eroosioherkät kohteet vesistöjen lähellä

Kaivuluiskan kylväminen/kasvittaminen

Settipato; vedenpinnan säätely esim. happamalla sulfaattimailla

Työaikaiset toimenpiteet: Risupato tai muu työaikainen pato

Esimerkkejä luonnonmukaisista suunnitteluratkaisuista, rakenteista ja toimenpiteistä, joita on mahdollista sisällyttää ojitussuunnitelmaan. Mitä monipuolisemmin hankkeessa on käytetty tarkoituksenmukaisia ja hankealueelle sopivia ratkaisuja, sitä myönteisempi vaikutus sillä on ympäristön tilaan.

Tuettavien ojitusinvestointien valinta

- Hakemukset arvioidaan maatalouden investointitukien valintaperusteiden mukaisesti, löytyvät Ruokaviraston sivuilta
www.ruokavirasto.fi/tuet/maatalous/investoinnit/maatalouden-investointituet/valintakriteerit/
- Yhteisissä ojitusinvestoinneissa painottuvat ilmasto-, ympäristö- ja tuotanto-olosuhdevaikutukset, mutta myös hakijan talous ja kilpailukyky otetaan huomioon
- Tuen myöntäminen edellyttää vesilaissa tarkoitetun valtion valvontaviranomaisen (ELY-keskuksen Y-vastuualue) puoltavaa lausuntoa

Ympäristön tilaa ja kestäväää tuotantotapaa edistävät investoinnit, energiainvestoinnit sekä eläinten hyvinvointia ja bioturvallisuutta edistävät investoinnit

1. Vaikutus ympäristöön*

3 pistettä: Hanke edistää merkittävästi tuotannon positiivisia ympäristövaikutuksia (esimerkiksi parantaa pellon kasvukuntoa tai maan rakennetta, edistää luonnon monimuotoisuuden säilyttämistä, tuottaa lisäarvoa tila- ja maaseutu-ympäristöön) tai vähentää merkittävästi tuotannon negatiivisia ympäristövaikutuksia (esimerkiksi vähentää ravinnehuuhtoumia).

2 pistettä: Hanke edistää tuotannon positiivisia ympäristövaikutuksia (esimerkiksi parantaa pellon kasvukuntoa tai maan rakennetta, edistää luonnon monimuotoisuuden säilyttämistä, tuottaa lisäarvoa tila- ja maaseutu-ympäristöön) tai vähentää tuotannon negatiivisia ympäristövaikutuksia (esimerkiksi vähentää ravinnehuuhtoumia).

1 piste: Hanke edistää jonkin verran tuotannon positiivisia ympäristövaikutuksia (esimerkiksi parantaa pellon kasvukuntoa tai maan rakennetta, edistää luonnon monimuotoisuuden säilyttämistä, tuottaa lisäarvoa tila- ja maaseutu-ympäristöön) tai vähentää jonkin verran tuotannon negatiivisia ympäristövaikutuksia (esimerkiksi vähentää ravinnehuuhtoumia).

0 pistettä: Hanke ei edistä tuotannon positiivisia tai vähennä tuotannon negatiivisia ympäristövaikutuksia.

Hyväksyttävät kustannukset

- Tukea voidaan myöntää investoinnista aiheutuviin tarpeellisiin ja kohtuullisiin kustannuksiin
- Kustannusten tulee perustua vastaavien investointien tavanomaiseen hintatasoon ja tuen hakuajankohdan kustannustasoon
- Tukea ei makseta kustannuksista, jotka aiheutuvat:
 - käytettyjen koneiden tai laitteiden hankinnasta;
 - traktorin tai pienkuormaajan hankinnasta;
 - hankinnoista, jotka on tehty hakijalta, hänen perheenjäseneltään, hakijan tai hänen perheenjäsenensä määräysvallassa olevalta yritykseltä tai hakijana olevan yrityksen johtavassa asemassa olevalta henkilöltä, jollei hankinnasta ole hankittu riittävästi tarjouksia muilta asianmukaisilta tarjoajilta;
 - hakijan itsensä suorittamasta kuljetuksesta;
 - viranomaisluvista, liittymämaksuista tai vastaavista kuluista (mm. ojitustoimituksen tai vesiluvan maksut)
- Tukea ei myönnetä sellaiseen investointiin, jonka toteuttaminen on aloitettu ennen tukihakemuksen jättämistä (suositeltavaa aloittaa rahoituspäätöksen saamisen jälkeen!)
- Ennen tukihakemuksen jättämistä aiheutuneet välttämättömät suunnittelukustannukset ovat kuitenkin tukikelpoisia paitsi, jos ne ovat aiheutuneet ennen 1.1.2023

Investoinnin toteuttaminen

- Investointi on toteutettava kahden vuoden kuluessa tukipäätöksestä
- Jos tukea investointiin on myönnetty sellaisen vesilaissa tai maankäyttö- ja rakennuslaissa tarkoitetun luvan perusteella, joka ei ole saanut lainvoimaa, lasketaan määräaika lupapäätöksen lainvoimaiseksi tulosta
- Toteutukselle voi saada jatkoaikaa kaksi kertaa, enintään vuodeksi kerrallaan. Jatkoaikaa haetaan ELY-keskuksesta ennen kuin päätöksen voimassaoloaika päättyy. Edellytyksenä jatkoajan saamiselle on, että investoinnin toteuttaminen on aloitettu määräajassa ja että määräajan pidentämiseen on hyväksyttävä syy.

Muut avustukset yhteiseen ojitusinvestointiin

Harkinnanvarainen vesistöavustus

- Haettavissa ojitushankkeessa kuivatushyötyä saavalle kiinteistölle, joka ei ole maatalousmaata eikä voi saada maatalouden investointitukea
- Tukiprosentti sama kuin yhteisessä ojitusinvestoinnissa (40 %)
- Metsäkiinteistölle myönnetään de minimis -tukena
- Lisätietoa alueellisesta ELY-keskuksesta ja [Vesitalousisännöitsijän oppaassa](#) s. 79

Ei-tuotannollisten investointien tuki

- Kosteikot
- ETI-tuella toteutettavalle toimenpiteelle on tehtävä ympäristösopimus
- Lisätietoa Ruokaviraston Ei-tuotannolliset investoinnit –sivulta www.ruokavirasto.fi/tuet/maatalous/investoinnit/ei-tuotannolliset-investoinnit/

Kaksitasouoma ja tukikelpoinen pinta-ala

- Kaksitasouoma on yksi ympäristön tilaa edistävästä suunnitteluratkaisuista ja se voi olla edellytyksenä avustuksen myöntämiseen

Kaksitasouoma voidaan hyväksyä pellon tukikelpoiseen pinta-alaan uoman keskeltä mitattuna, jos se

- on tehty reunaojaan
- liittyy vesilain mukaiseen ojitukseen
- perustuu vesilain 5 luvun 15 § mukaiseen suunnitelmaan
- eikä ole voimassa olevaa ympäristösopimusta
- **Ojan alkuperäisellä leveydellä ei ole merkitystä!**

Huom! Vesistö ei kuitenkaan voi olla maatalousmaata. Jos kaksitasouoma on tehty vesistöön, pellon tukikelpoinen pinta-ala rajautuu tällöin tulvatasanteen ja pellon taitekohtaan.

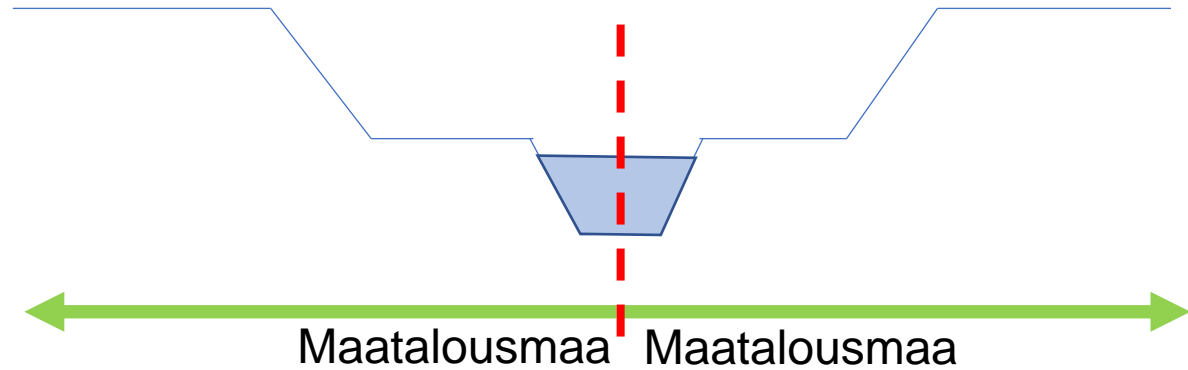


Kaksitasouoma

Pellon tukikelpoiseen pinta-alaan voidaan hyväksyä
- reuna~~o~~jaan tehty kaksitasouoma uoman keskeltä mitattuna, jos se liittyy vesilain mukaiseen ojitukseen ja se perustuu vesilain 5 luvun 15 § mukaiseen suunnitelmaan eikä ole voimassa olevaa ympäristösopimusta

➔ Reuna~~o~~jaan tehty kaksitasouoma ei vähennä peltotukien määrää

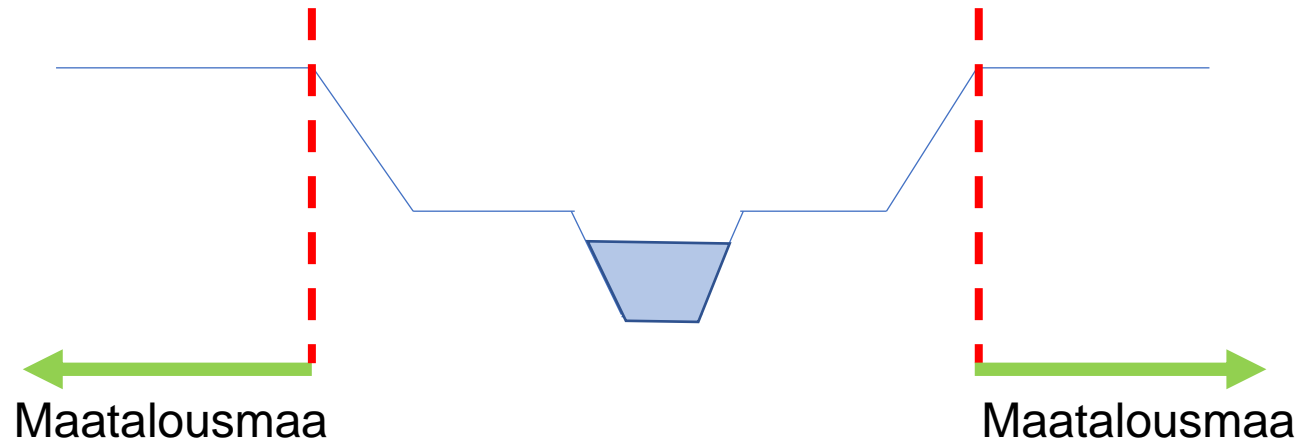
Kaksitasouoma/oja, myös yli 3 m päältä leveä:



Jos kaksitasouoma on tehty vesilain mukaiseen vesistöön, pellon tukikelpoinen pinta-ala rajautuu tällöin tulvatasanteen ja pellon taitekohtaan

[VNA eräiden maatalouden pinta-alaperusteisten tukien myöntämisen yleisistä edellytyksistä \(77/2023\) 22 §](#)

Kaksitasouoma/vesistö:



Lisätietoa

- Peruskuivatushankkeen rahoitus vesi.fi/aineistopankki/peruskuivatushankkeen-rahoitus/
- Maatalousmaan kuivatus www.vesi.fi/vesitieto/maatalousmaan-kuivatus/
- Luonnonmukaiset menetelmät maankuivatuksessa www.vesi.fi/vesitieto/luonnonmukaiset-menetelmat-maankuivatuksessa/
- Maatalouden investointituet www.ruokavirasto.fi/tuet/maatalous/investoinnit/maatalouden-investointituet/
- Vesitalousisännöitsijän opas www.doria.fi/handle/10024/186084

Lainsäädäntö

- Laki maatalouden rakennetuista (1475/2007) www.finlex.fi/fi/laki/ajantasa/2007/20071476
- Asetus maatalouden rakennetuesta (265/2023) [finlex.fi/fi/laki/alkup/2023/20230265](https://www.finlex.fi/fi/laki/alkup/2023/20230265)
- Asetus maatalouden investointituen kohdentamisesta <https://www.finlex.fi/fi/laki/alkup/2023/20230266>
- Vesilaki (587/2011) www.finlex.fi/fi/laki/ajantasa/2011/20110587
- Asetus vesitalousasioista (1560/2011) [finlex.fi/fi/laki/alkup/2011/20111560](https://www.finlex.fi/fi/laki/alkup/2011/20111560)

Yhteystiedot

Asiantuntijat (Etelä-Pohjanmaan ELY-keskus):

- Outi Leppiniemi (yhteiset ojitusinvestoinnit), vesitalousasiantuntija, puh. 0295 028 016
- Piritta Salminen (yhteiset ojitusinvestoinnit), vesitaloussuunnittelija, puh. 0295 027 687
- Eeva Nuotio (vesienhallinta ja valuma-alue-suunnittelu), johtava vesitalousasiantuntija, puh. 0295 028 025

Sähköpostit muotoa etunimi.sukunimi@ely-keskus.fi




Muuta aiheeseen liittyvää

Ojitusilmoitus, suunnittelijat, vesitalousisännöitsijät,
Maatalousmaan kuivatus –nettisivut, vesitalouden koulutus

Ojitusilmoitus

- Muusta kuin vähäisestä ojituksesta ilmoitettava ELY-keskukselle 60 vrk ennen ojituksen aloittamista
- Vähäinen ojitus:
 - ojan tavanomainen kunnossapito
 - pienehkön, alle 5 ha, metsäkappaleen ojitus
 - rakennuspaikan kuivattamiseksi tarpeellisen ojan tekeminen omalle maalle
 - vähäisen peltolohkon ojittaminen
 - peltolohkon täydennysojittaminen
 - peltolohkon salaojitus

- Ilmoitus on aina tehtävä:
 - pohjavesialueella tai sen välittömässä läheisyydessä tapahtuva ojitus
 - happamilla sulfaattimailla tapahtuva ojitus tai ojituksen täydentäminen
 - ojan kunnossapito, mikäli ojan voidaan kokonaisuutena tarkasteltuna katsoa muuttuneen luonnontilaisen kaltaiseksi uomaksi
 - ojitus, joka saattaa vaikuttaa haitallisesti vesistöön tai luontoarvoihin
 - yli 5 ha:n metsäkappaleen ojitus tai kunnostusojitus
 - usean alle 5 ha:n metsäkappaleen ojitukset samalla lähivaluma-alueella

 Elinkeino-, liikenne- ja ympäristökeskus		VIRANOMAINEN LAIKKA	
		Asianumero	
Ilmoitus ojituksesta			
1. Yhteyshiedot			
Hankkeestaavaan nimi			
Osoite			
Postinumero		Postitoipaikka	
Puhelinnumero		Sähköpostiosoite	
2. Hankkeen yleiskuvaus ja sijainti			
Hankkeen nimi			
Kunta			
Ojitusalueen keskeiset tilat (kiinteistötunnus: kunta-kytä-tila-talo)			
Onko kyseessä			
<input type="checkbox"/> Pelti-oiitus		<input type="checkbox"/> Metsäoiitus	
<input type="checkbox"/> Muu, mikä:			
Onko kyseessä			
<input type="checkbox"/> Tilakohmainen ojitus		<input type="checkbox"/> Yhteinen ojitus	

Ilmoitus ojituksesta –lomake ja ohjeet täyttöön löytyvät vesi.fi -sivuilta <https://www.vesi.fi/vesitieto/maatalousmaan-kuivatus/>



Maatalousmaan kuivatus -nettisivut

EPOELYn ja SYKEN ylläpitämät nettisivut suunnattu kansalaisille ja eri alojen asiantuntijoille, palvelevat myös viranomaisia!

- **Oppaita, lomakkeita, linkkejä**
- **Ojitusyhteisöt Karttapalvelu**
- Ojitusten lupa- ja ilmoitusvelvollisuus
- Ojitusilmoituslomake ja ohjeet
- Ojitustoimituksen hakemuslomake
- Peruskuivatushankkeen rahoitus
- Linkki ojitustoimitusten kuulutusivulle
- **Luonnonmukainen peruskuivatus, happamat sulfaattimaat**
- Aineistopankista löytyy oppaita ja lomakkeita

www.vesi.fi/vesitieto/maatalousmaan-kuivatus/

www.vesi.fi/sv/vesitieto/torrlaggnings-av-odlingsmark/

The screenshot shows the VESITieto website interface. At the top, there is a navigation bar with the VESI.fi logo and menu items: Karttapalvelu, Vesitieto (highlighted with a yellow box and '1.'), and Teemasivut. Below the navigation bar is a breadcrumb trail: Etusivu > Vesitieto > Vesien kestävä käyttö > Maa- ja metsätalous. The main heading is 'Vesitietopankki – kaikki vedes'. There is a search bar with the text 'Hae kaikkialta' and 'Etsi vesitietoa sivustolta'. Below the search bar, it says 'Suosituttuja hakuja: veden laatu tulva 2022'. The main content area has several filter buttons: 'Kaikki artikkelit', 'Vesivarat ja vesitilanne', 'Vesihuolto', and 'Vesien kestävä käyttö' (highlighted with a yellow box and '2.'). Below these are more filters: 'Vesien tila ja kunnostus', 'Säännöstely ja padot', 'Tulvien ja kuivuuden hallinta', 'Pohjavesien käyttö', 'Kalastus ja kalankasvatus', 'Teollisuus ja yritystoiminta', 'Vesiliikenne', 'Maa- ja metsätalous' (highlighted with a yellow box and '3.'), and 'Virkistyskäyttö'. At the bottom, there is a section for 'Syventävät sisällöt' (highlighted with a yellow box and '4.') with '8 osumaa' and a dropdown menu for 'Suosituimmat ensin'.

Googleta:

- Maatalousmaan kuivatus
- Maan kuivattaminen
- Maankuivatus
- Ojitus
- (Peruskuivatus)
- (Ojitustoimitus)
- (Ojitusilmoitus)

The sidebar menu contains the following items:

- Varoitukset (Warning icon)
- Asiakaspalvelu (Help icon)
- Työkalut (Tools icon)
 - Aineistopankki** (highlighted with a yellow box)
 - Kaivoveden analyysitulkki
 - Omat havainnot
 - Paikallisvesitilanne
 - Vesihuoltolaitosten tunnusluvut
 - Vesijalanjälkilaskuri
 - Vesisanasto

VESI.fi

Vesi.fi on vesiaiheisen tutkimus tiedon lähde, joka palvelee sekä kansalaisia että eri alojen asiantuntijoita. Tietosisällön sivustolle tuottavat Suomen ympäristökeskus, ELY-keskukset, Ilmatieteen laitos ja Tulvakeskus yhteistyössä vesialan asiantuntijaorganisaatioiden kanssa.

ASIAKASPALVELU

PUHELIN
0295 020 900
(Ma–pe 9–16)

Puhelun hinta pvm/mpm

SÄHKÖPOSTI
ympariston.asiakaspalvelu@ely-keskus.fi

CHAT
(Ma–pe 12–15)

Vesitalouden koulutusta

[Maatalouden vesitalouden osaamisala](#), Sedu

MAATALOUSALAN ERIKOISAMMATTITUTKINTO MAATALOUDEN VESITALOUDEN OSAAMISALA

♡ Lisää suosikkeihin

Maatalousala

📅 10.04.2024

📍 Ilmajoki, Ilmajoentie 525

🕒 Haku aika:
09.10.2023 - 09.04.2024

👤 Tutkinto

👤 Monimuoto-opiskelu

⭐ 180 osp



sedu

Kenelle?

Koulutus on tarkoitettu erityisesti sinulle, joka teet tai haluat tulevaisuudessa tehdä töitä

- salaojituksen ja peruskuivatuksen suunnittelutehtävissä,
- salaojitusurakoinnissa,
- vesitalouden neuvonta- ja opetustehtävissä,
- maanmittaus- ja arviointitehtävissä,
- metsä- tai ympäristöalan tehtävissä tai
- viljelijänä, joka haluaa syventävää tietoa vesitaloudesta.

Sisältö

Voit suorittaa koko tutkinnon (1,5–2 vuotta) tai yksittäisiä tutkinnon osia (3–6 kk per tutkinnon osa). Opiskelu-aika on yksilöllinen, siitä sovitaan tarkemmin henkilökohtaisessa osaamisen kehittämisen suunnitelmassasi.

Pakolliset tutkinnon osat (110 osp) (1 vuosi)

- Peltosalaojituksen suunnittelu (90 osp)
- Mittalaitteiden ja suunnitteluohjelmien käyttäminen maankuivatuksessa (20 osp)

Valinnaiset tutkinnon osat (30–70 osp) (3–6 kk per tutkinnon osa)

- Peruskuivatuksen suunnittelu (70 osp)
- Ojitusyhteisön isännöinti (40 osp)
- Salaojituksen toteuttaminen (40 osp)
- Valumavesien käsittelyn suunnittelu viljelyalueilla (30 osp)
- Kastelujärjestelmän suunnittelu (30 osp)

Koulutukset sisältävät muutamia lähiopiskelupäiviä, jotka sovitaan erikseen.



Elinkeino-, liikenne- ja
ympäristökeskus



Euroopan unionin
osarahoittama

Kiitos!

Piritta Salminen

Etelä-Pohjanmaan ELY-keskus

etunimi.sukunimi@ely-keskus.fi

Puh. 0295 027 687