

Kasvisten alkuperän valvontahanke 2017



Eviran raportti
Hyväksymispäivä 7.2.2018

Kemiallinen elintarviketurvallisuus ja elintarvikkeista annettavat tiedot

Hyväksyjä Annika Nurttila

Esittelijät Niina Matilainen ja Jussi Peusa

Lisätietoja Niina Matilainen ja Jussi Peusa

Kasvisten alkuperän valvontahanke 2017

Dnro 6402/0943/2017



Sisällysluettelo

| | |
|--|----|
| TIIVISTELMÄ..... | 4 |
| JOHDANTO..... | 4 |
| 1 HANKKEEN ESITTELY | 4 |
| 1.1 Tausta..... | 4 |
| 1.2 Tavoitteet | 5 |
| 2 LAINSÄÄDÄNTÖ | 5 |
| 2.1 Tuotteista annettavat tiedot | 6 |
| 2.2 Jäljitettävyys..... | 6 |
| 3 HANKKEEN SUUNNITTELU | 7 |
| 3.1 Projektiryhmä | 7 |
| 3.2 Aikataulu | 7 |
| 3.3 Hankemateriaali | 8 |
| 3.4 Koulutustilaisuudet | 8 |
| 3.5 Tullin osuus hankkeessa | 9 |
| 4 TARKASTUSTEN TOTEUTTAMINEN | 9 |
| 4.1 Hankkeeseen osallistuneet valvontayksiköt..... | 9 |
| 4.2 Tarkastuskohteet..... | 10 |
| 4.3 Tuotteet ja niiden tarkastaminen | 11 |
| 4.4 Tarkastusaikataulu | 13 |
| 5 TULOKSET | 13 |
| 6 TULOSTEN POHDINTA | 15 |
| 7 VALVONNALLISET JATKOTOIMET | 16 |
| 8 JOHTOPÄÄTÖKSET | 17 |
| 9 VALVONTAYKSIKÖIDEN ARVIOITA HANKKEESTA | 17 |
| 10 JATKOTOIMENPITEET | 18 |
| LIITTEET | 19 |
| Liite 1. Hankesuunnitelma..... | 20 |
| Liite 2. Hanketarkastuslomake | 24 |
| Liite 3. Hanketarkastuksia koskeva ohjeistus | 27 |
| Liite 4. Satokausitaulukko ja hedelmä- ja marja-alan asiantuntijayhteystiedot..... | 30 |
| Liite 5. Lajikeinfo mansikka | 31 |
| Liite 6. Lajikeinfo omena | 33 |
| Liite 7. Tukimateriaalia tarkastamisen avuksi | 36 |
| Liite 8. Viranomaisyhteistyötä tukevaa materiaalia..... | 50 |
| Liite 9. Tutkintapyyntöpohja | 51 |
| Liite 10. Oiva-arviointiasteikko | 52 |

TIIVISTELMÄ

Valtakunnallisen kasvisten alkuperän valvontahankkeen tavoitteena oli tukea valvontayksiköitä kasvisten alkuperän valvonnassa ja kehittää valvontayksiköiden rajat ylittävää tiedonvaihtoa ja yhteistyötä sekä lisätä valvonnan vaikuttavuutta. Hankkeessa haluttiin yhtenäistää tulkintoja kouluttamalla ja tuottamalla yhtenäistä ohjeistusta valvojille. Hankkeen sisällön ja painotukset suunnitellaan projektiryhmässä oli mukana edustajia kahdesta aluehallintovirastosta, kahdesta valvontayksiköstä sekä Tullista ja Evirasta.

Hankkeeseen osallistui kaikkiaan 38 valvontayksikköä (61 % valvontayksiköistä) viiden eri aluehallintoviraston toimialueelta. Valvontahankkeen aikana tehtiin yhteensä 283 tarkastusta. Liikkuvia huoneistoja ja torimyyntikohteita tarkastettiin ylivoimaisesti eniten. Reilu kolmannes tarkastetuista tuote-eristä oli mansikkaa. Seuraaviksi eniten tarkastettiin herne- ja varhaisperunaeriä.

Hanke lisäsi valvojien välistä yhteistyötä ja auttoi yhtenäisemmän linjan luomisessa niin valvontayksikön sisällä kuin myös valvontayksiköiden välillä. Valvojat saivat lisätietoa ja harjoitusta ja osaaminen alkuperävalvonnasta vahvistui.

JOHDANTO

Eviran koordinoima valtakunnallinen valvontahanke ”Kasvisten alkuperän valvontahanke 2017” toteutettiin kesä-lokakuussa. Hankkeen suunnitteluryhmä aloitti työnsä lokakuussa 2016. Hanketta ennakkomarkkinoitiin valvontayksiköille erilaisilla elintarvikevalvojille ja valvonnanjohtajille suunnatuilla neuvottelu- ja koulutuspäivillä. Hankesuunnitelma löytyy liitteestä 1. Hankkeeseen osallistuneita valvontayksiköiden elintarvikevalvontaviranomaisia koulutettiin, perehdytettiin ja opastettiin hankemateriaalien käyttöön ennen varsinaisten tarkastusten alkua.

1 HANKKEEN ESITTELY

1.1 Tausta

Kasviksilla tarkoitetaan kaikkia tuoreena myytäviä hedelmiä, marjoja, vihanneksia, sieniä ja perunaa. Tuorekasviskaupan ala on pitkään koettu hankalaksi valvoa, sillä tuoreiden kasvisten sesonkiaikana toimijoita on lukumääräisesti paljon ja kohteet voivat olla hankalasti tavoitettavia. Tarkastuksilla löydetään melko usein erilaisia dokumenttipuutteita ja merkintöihin liittyviä epäselvyyksiä. Vuosittain tehdään useita kasvisten alkuperään ja toimitusketjuun liittyviä valvonnallisia selvittelyjä. Valvonnan ohjauksessa tiedostettiin tarve tukea merkintöjen ja jäljitettävyyden valvontaa, valmentaa sekä valvojia että toimijoita ja kannustaa valvontayksiköitä aktiiviseen yhteistyöhön ja keskinäiseen tietojenvaihtoon. Elintarvikkeisiin liittyvän petoksellisen toiminnan noustua aiempaa enemmän pinnalle syntyi ajatus hankkeesta, jonka avulla voitaisiin myös kehittää valvontakeinoja, yhtenäistää tulkintoja ja lisätä viranomaisten välistä yhteistyötä. Hankkeen keskeiseksi päämääräksi asetettiin kuluttajan harhaanjohtamisen estäminen.

1.2 Tavoitteet

Mahdollisimman suuren vaikuttavuuden ja kattavuuden saavuttamiseksi tavoitteena oli perehdyttää ja motivoida mahdollisimman moni valvontayksikkö osallistumaan hankkeeseen. Laajan osallistumisen myötä tavoiteltiin yhteisen ymmärryksen ja valvontayksiköiden välisen verkostoitumisen lisäämistä. Lisäksi tavoitteena oli luoda kaikkia viranomaisia palveleva yhteistyön malli mahdollisten kasvien alkuperän dokumentointipuutteiden korjaamiseksi, alkuperäväärennösten havaitsemiseksi ja mahdolliseen petokselliseen toimintaan puuttumiseksi. Hankkeella haluttiin myös tukea valvontayksiköiden välistä tietojen vaihtoa sekä kehittää ja hyödyntää eri viranomaisten välistä yhteistyötä. Tavoitteena oli myös lisätä valvonnan ja mahdollisten viranomaistoimenpiteiden vaikuttavuutta.

Keskeisenä tavoitteena oli tuottaa toimivaa, tarkoituksenmukaista ja yhtenäistä ohjeistusta valvojille. Lisäksi haluttiin yhtenäistää tulkintoja sekä luoda käytännön valvontatyössä toimivia työkaluja.

2 LAINSÄÄDÄNTÖ

Hankkeen valvontakäynnit perustuivat seuraavaan yleiseen elintarvikelainsäädäntöön:

- Euroopan parlamentin ja neuvoston asetus (EY) N:o 178/2002, elintarvikelainsäädäntöä koskevista yleisistä periaatteista ja vaatimuksista (yleinen elintarvikeasetus)
- Euroopan parlamentin ja neuvoston asetus (EU) N:o 1169/2011, elintarviketietojen antamisesta kuluttajille (EU:n elintarviketietoasetus)
- Elintarvikelaki 23/2006
- Maa- ja metsätalousministeriön asetus (834/2014) elintarviketietojen antamisesta kuluttajille
- Maa- ja metsätalousministeriön asetus (264/2012) eräitä elintarvikkeita koskevista vaatimuksista

Edellä luetelluissa säädöksissä hankkeen kannalta keskeisiä vaatimuksia ovat muun muassa:

- varmistaa elintarvikkeiden ja niiden käsittelyn turvallisuus sekä elintarvikkeiden hyvä terveydellinen ja muu elintarvikemääräysten mukainen laatu
- varmistaa, että elintarvikkeista annettava tieto on totuudenmukaista ja riittävää eikä johda harhaan
- suojata kuluttajaa elintarvikemääräysten vastaisten elintarvikkeiden aiheuttamilta terveysvaaroilta ja taloudellisilta tappioilta
- varmistaa elintarvikkeiden jäljitettävyys
- turvata korkealaatuinen elintarvikevalvonta
- osaltaan parantaa elintarvikealan toimijoiden toimintaedellytyksiä

Hankkeen kokonaisuuden kannalta nähtiin myös tärkeäksi perehdyttää osallistujat tunnistamaan eri lainsäädännöistä tulevat, samaa elintarvikeryhmää koskevat, kasvien kaupan pitämisen vaatimuksiin sisältyvät merkintävaatimukset. Niistä säädetään Komission täytäntöönpanoasetuksessa (EU) N:o 543/2011 (5 art ja 6 art). Kasvien kaupan pitämisen vaatimusten kasvien laatua koskeva valvonta ei kuulu elintarvikevalvonnan kunnallisten viranomaisten toimivaltaan, vaan käytännön laadunvalvontaa tekevät Eviran ja Elinkeino-, liikenne- ja ympäristökeskusten tarkastajat. Tuontivaiheessa kasvien kaupan pitämisen vaatimusten valvonta kuuluu tullin tehtäviin.

2.1 Tuotteista annettavat tiedot

Elintarvikkeista annettavien tietojen tarkoituksena on kuluttajien suojaaminen terveysvaaroilta, harhaanjohtamiselta ja sen aiheuttamilta taloudellisilta tappioilta. Merkinnät eivät saa johtaa ostajaa harhaan esimerkiksi elintarvikkeen ominaisuuksien, luonteen, määrän, alkuperän, tuotantomenetelmän tai muun vastaavan seikan suhteen. Kaikkia elintarvikkeita koskevat yleiset merkintävaatimukset koskevat myös tuoreena myytäviä kasviksia. Tuoreena myytäviin kasviksiin kohdistuu myös erityislainsäädäntöä, joka edellyttää tiettyjen lisätietojen antamista pakkauksissa ja tuotteiden myynnin yhteydessä.

Hankkeeseen osallistuneet elintarvikevalvontaviranomaiset perehdytettiin elintarvikelainsäädännön lisäksi myös kasvisten kaupan pitämistä koskevien säädösten keskeiseen sisältöön niin, että valvojat pystyivät hyödyntämään kaikkia mahdollisia keinoja valvontatyössään. Tuorekasviksista annettavien tietojen merkintävaatimukseen on olemassa kaksi toisiaan täydentävää näkökulmaa, nimittäin elintarvikelainsäädäntö ja kasvisten kaupan pitämisen vaatimuksia koskeva lainsäädäntö.

Elintarvikelainsäädännön mukaiset pakkausmerkintävaatimukset (EPNAs 1169/2011, 8 art ja 9 art ja MMMa 834/2014, 5 §):

- elintarvikkeen nimi (ellei tuote ole näkyvässä)
- sisällön määrä
- pakkaajan nimi ja osoite
- alkuperämaa
- erätunnus

Kasvisten kaupan pitämisen vaatimusten mukaiset merkintävaatimukset pakkauksissa (Komission täytäntöönpanoasetus 543/2011: 5 art ja 6 art):

- tuote (jos sisältö ei ole näkyvässä)
- sisällön määrä
- pakkaajan nimi ja osoite
- alkuperämaa
- erityisvaatimustuotteilla lisäksi
 - laatuluokka
 - tarvittaessa lajike tai kaupallinen tyyppi

2.2 Jäljitettävyys

Kasvisten jäljitettävyysvaatimusten sovelletaan yleisen elintarvikeasetuksen 18 artiklassa määritellyjä vaatimuksia. Elintarvike-erän tunnuksen merkitsemisestä on säädetty maa- ja metsätalousministeriön asetuksella 834/2014. Elintarvike-erän tunnus tarkoittaa tunnusta, joka mahdollistaa dokumentin ja elintarvike-erän (pakattu tai pakkaamaton) yhdistämisen.

Jäljitettävyysvaatimuksen mukaan elintarvikealan toimijan tulee pystyä jäljittämään käsittelemänsä kasvikset kaikissa tuotanto-, jalostus- ja jakeluvaiheissa. Toimijan tulee tietää ja pystyä dokumentein osoittamaan, keneltä hän on kasvikset hankkinut ja kenelle hän on ne edelleen toimittanut. Lisäksi toimijan tulee tietää ja pystyä osoittamaan hankkimis- ja toimittamisajankohdat dokumentein. Pyydettyäessä toimijan pitää pystyä todistettavasti osoittamaan jäljitettävyys myös valvontaviranomaiselle. Elintarvikealan toimijalla tulee myös olla järjestelmä, jonka avulla voidaan tarkoituksenmukaisella tavalla ja riittävällä tarkkuudella yhdistää toisiinsa tiedot vastaanotetuista ja lähetetyistä eristä.

Toimijan tulee tuorekasviserän vastaanottotarkastuksen yhteydessä tarkistaa, että asiakirjat ovat vaatimustenmukaiset ja yhdistettävissä vastaanotettuun kasviserään. Alkutuotannon toimijan vastuulla on tehdä tarvittavat merkinnät myyntiin toimitettavien kasvien pakkauksiin ja kuljetuslaatikoihin sekä erään liittyviin dokumentteihin. Tukkujen, välittäjien ja vähittäismyyjien vastuulla on varmistaa kasvistuotteiden vastaanottovaiheessa, että pakkauksissa, kuljetuslaatikoissa ja dokumenteissa on vaatimusten mukaiset merkinnät ja tuotteiden jäljitettävyyden, kuten pakkausten merkintöjen ja dokumenttien yhdistettävyyden, toteutuu.

3 HANKKEEN SUUNNITTELU

Hankkeen alustava suunnittelu ja hankkeesta tiedottaminen alkoivat keväällä 2016. Varsinainen hankkeen sisällön ja painotusten suunnittelu käynnistyi lokakuussa 2016, kun Eviran kokoama projektiryhmä aloitti työnsä.

Suunnittelun alkuvaiheessa kävi ilmi, että eri valvontayksiköiden välillä saattaa olla suuria eroja osaamisessa, resursseissa ja valvonnan kohdentamisessa. Todettiin, että vähemmän alkuperävalvontaa tehneille valvontayksiköille jo perusperehdytys, yhteistyöhön rohkaiseminen ja yhteistyömahdollisuuksien avaaminen on tärkeää. Tästä syystä hankkeen sisältöä suunniteltiin erikseen sekä alkuperävalvonta-asioissa jo kokeneille että kokemattomammille valvontayksiköille. Ajatuksena oli ”auttaa siinä kohtaa märkeä missä kukin on”.

3.1 Projektiryhmä

Projektiryhmässä oli mukana edustajia kahdesta aluehallintovirastosta (AVI), kahdesta valvontayksiköstä, Tullista ja Evirasta:

- Niina Matilainen, Evira
- Jussi Peusa, Evira
- Anneli Liljeroos, Itä-Suomen AVI
- Raisa Romppanen, Pohjois-Suomen AVI
- Pauliina Talja, Helsingin kaupungin elintarviketurvallisuusyksikkö
- Kirsi Miekka, Tampereen kaupungin elintarvikevalvonta
- Satu Virtaranta, Tampereen kaupungin elintarvikevalvonta
- Kristiina Ala-Fossi-Aalto, Tullilaboratorio
- Helena Lampinen, Tullilaboratorio

Projektiryhmä suunnitteli hankkeen sisällön ja painotukset. Keskeisimpänä tehtävänä ryhmä tuotti hanketta varten tarkoituksenmukaiset työkalut, jotka on tarkemmin esitelty kohdassa 3.3 ja liitteissä 2-9. Ryhmä myös syvensi yhteyksiä muihin viranomaisiin.

3.2 Aikataulu

| | |
|-------------------------|--|
| Syksy 2016 - kevät 2017 | Evira esitteli hanketta viranomaisille. |
| Loka-joulukuu 2016 | Projektiryhmä aloitti toimintansa ja hankkeen sisällön suunnittelun. |

| | |
|----------------------|--|
| Tammi-maaliskuu 2017 | Projektiryhmä laati valvontalomakkeen, ohjeistukset sekä muut tukimateriaalit. |
| Maalis-huhtikuu 2017 | Evira perehdytti AVIt ja osallistuvat valvontayksiköt. |
| Touko-lokakuu 2017 | Hankkeeseen osallistuneet valvontayksiköt tekivät tarkastuksia, ryhtyivät tarvittaessa valvonnallisiin jatkotoimiin ja raportoivat tehdyt tarkastukset Webropol-lomakkeella Eviraan. Evira tiedotti hankkeeseen liittyvistä ajankohtaisista ilmiöistä ja valvonnallisesti huomioitavista asioista sekä antoi osallistujille neuvontaa ja tukea puhelimitse ja sähköpostitse. Hankkeen aikana AVIt ohjasivat ja tukivat alueensa valvontayksiköitä. |
| Kesä-heinäkuu 2017 | Eviran ja AVIn edustajat osallistuivat valvontayksiköiden mukana tarkastuksille. |
| Loka-marraskuu 2017 | Hankkeeseen osallistuneet valvontayksiköt vastasivat Eviran lähettämään palautekyselyyn. |
| Loka-joulukuu 2017 | Evira laati yhteenvedon hankkeen tarkastustuloksista ja luonnoksen loppuraportiksi. |
| Tammi-helmikuu 2018 | Raportin viimeistely, hankkeen tulosten julkistaminen ja esittely hankkeeseen osallistuneille ja muille viranomaisille. |

3.3 Hankemateriaali

Projektiryhmä tuotti hankkeeseen osallistuvien valvontayksiköiden elintarvikevalvontaviranomaisia varten muun muassa:

- Hanketarkastuslomakkeen
- Hanketarkastuksia koskevan ohjeistuksen
- Tukimateriaalia ja ohjeistusta merkintöjen, dokumenttien ja jäljitettävyyden tarkastamisen avuksi sekä valvonnassa tehtävien tulkintojen tueksi
- Satokausitaulukon
- Lajikeinfot (mansikka ja omena)
- Asiantuntijayhteystiedot
- Viranomaisyhteistyötä tukevaa materiaalia
- Tutkintapyyntöpohjan ja -ohjeistuksen
- Sähköpostipohjan tietojen välittämiseen toisiin valvontayksiköihin

3.4 Koulutustilaisuudet

Evira perehdytti AVIt ja osallistuvat valvontayksiköt:

- Perehdytystilaisuudet 23. ja 30.3.2017
- ”Bonuspäivät” eli lisäkoulutusta 24. ja 27.4.2017

Kumpaakin koulutusta järjestettiin kaksi samansisältöistä tilaisuutta. Koulutuksiin oli mahdollisuus osallistua myös videovälitteisesti. ”Bonuspäivien” sisältö oli lisäksi aika-
taulullisesti jaettu kahteen osioon alkuperävalvonta-asioissa kokemattomammille ja jo
kokeneille valvontayksiköille.

3.5 Tullin osuus hankkeessa

Tulli valvoo kasvisten maahantuontia kasvisten kaupan pitämisen vaatimuksiin liittyvän lainsäädännön perusteella. Eviran ja Tullin yhteinen pienryhmä suunnitteli hankkeeseen sisältyvän Tullin osuuden. Tulli toteutti oman valvonnallisen osuutensa itsenäisesti. Suunnitelman mukaisesti Tulli ilmoitti Eviralle havaitsemistaan puutteellisin merkinnöin tai tiedoin varustetuista kasviseristä. Tarvittaessa Evira ilmoitti edelleen määränpäiksi ilmoitetun kohteen valvontayksikölle mahdollisesti saapuvasta kasviserästä.

4 TARKASTUSTEN TOTEUTTAMINEN

Hankkeeseen osallistui viiden eri aluehallintoviraston toimialueelta yhteensä 38 valvontayksikköä (61 % valvontayksiköistä). Valvontayksiköt päättivät itsenäisesti hanketarkastusten ajankohdat ja määrän alueellaan.

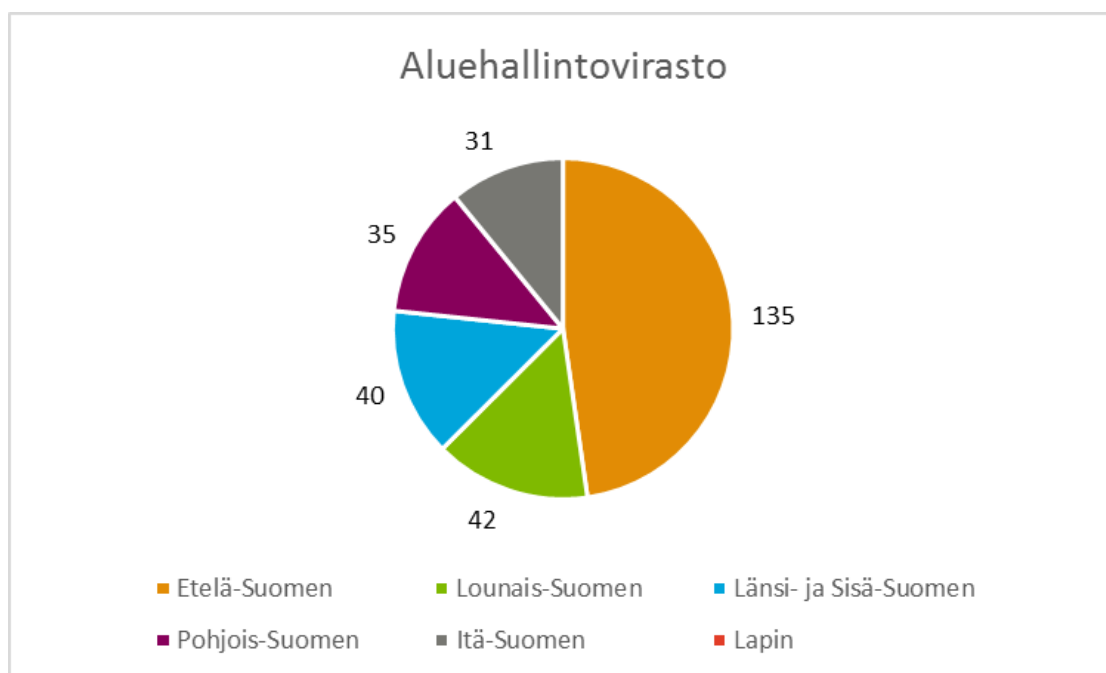
4.1 Hankkeeseen osallistuneet valvontayksiköt

Eri aluehallintovirastojen toimialueilta hankkeeseen osallistuneet valvontayksiköt:

| | |
|--------------------|--|
| Etelä-Suomen AVI | <ul style="list-style-type: none"> Espoon seudun ympäristöterveys Helsingin ympäristöpalvelut Hyvinkään ympäristöterveys Hämeenlinnan kaupunki viranomaispalvelut Keski-Uudenmaan ympäristökeskus Kotkan ympäristöterveys Kouvolan ympäristöpalvelut Lahden ympäristöterveys Lappeenrannan seudun ympäristötoimi Lohjan ympäristöterveyspalvelut Porvoon ympäristöterveydenhuolto Päijät-Hämeen hyvinvointiyhtymä (PHHYKY) Riihimäen seudun ympäristöterveys Vantaan ympäristökeskus |
| Itä-Suomen AVI | <ul style="list-style-type: none"> Itä-Savon sairaanhoitopiirin kuntayhtymä Kuopion ympäristöterveys Pohjois-Karjalan ympäristöterveys Siilinjärven ympäristöterveyspalvelut Tervon kunnan ympäristöterveyspalvelut Ylä-Savon SOTE |
| Lounais-Suomen AVI | <ul style="list-style-type: none"> Liedon ympäristöterveyspalvelut Pohjois-Satakunnan Peruspalvelukuntayhtymä Rauman ympäristöterveydenhuolto Salon ympäristöterveydenhuolto |

| | |
|---------------------------|---|
| | Turun ympäristöterveydenhuolto Uudenkaupungin ympäristöterveydenhuolto |
| Länsi- ja Sisä-Suomen AVI | Jyväskylän ympäristöterveydenhuolto Pietarsaaren sosiaali- ja terveystoimisto Pirteva (Pirkkalan ympäristöterveydenhuolto) Sastamalan seudun sosiaali- ja terveystoimisto Tampereen ympäristöterveys Vaasan ja Laihian yhteistoiminta-alue |
| Pohjois-Suomen AVI | Kainuun sosiaali- ja terveydenhuollon kuntayhtymä Kalajoen ympäristöterveydenhuolto Kuusamon, Posion ja Taivalkosken yhteistoiminta-alue Oulun seudun ympäristötoimi Peruspalvelukuntayhtymä Selänne Ympäristöpalvelut Helmi (Haapavesi) |

Kasvisten alkuperän valvontahankkeen aikana tehtiin yhteensä 283 tarkastusta. Lähes puolet tarkastuksista tehtiin Etelä-Suomen AVIn alueella (kaavio 1). Melkein joka viides kaikista hankkeen aikana tehdyistä tarkastuksista tehtiin Helsingissä, jossa sijaitseva tukkutorialue on keskeinen tuorekasviskaupan keskus.



Kaavio 1: Tarkastusten jakauma eri AVIn alueilla. Numero ilmaisee kunkin AVIn alueella tehtyjen tarkastusten lukumäärä.

Tarkastusten määrät vaihtelivat paljon eri valvontayksiköiden välillä. Kahdeksassa valvontayksikössä tehtiin enemmän kuin 10 hanketarkastusta. Yhdessätoista valvontayksikössä tarkastuksia tehtiin 5-10 kpl. Puolet valvontayksiköistä teki hankkeen aikana vähemmän kuin viisi kasvisten alkuperätarkastusta.

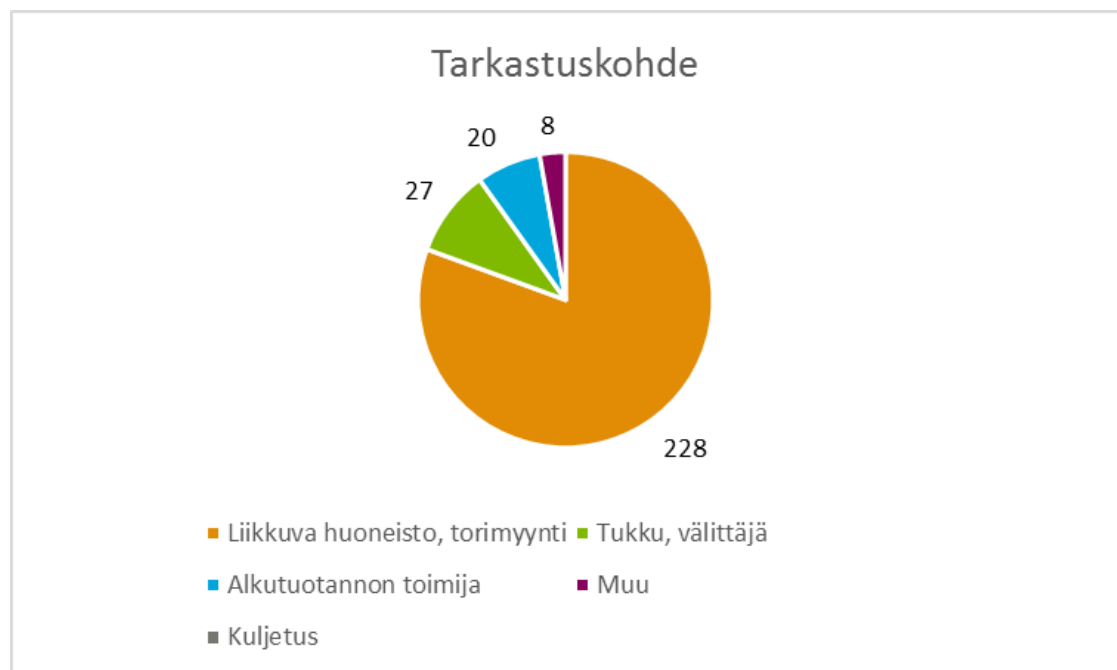
4.2 Tarkastuskohteet

Vaikuttavuuden kannalta tarkastusten painopisteeksi määriteltiin kasviksia suuria määriä käsittelevät ja jakelevat toimijat. Valvontayksiköitä ohjeistettiin kohdentamaan

tarkastuksia kaupankäynnin kaikkiin vaiheisiin ja valvontayksikön kannalta tarkoituksenmukaisiin kohteisiin:

- Liikkuvat elintarvikehuoneistot, myös tukkutoimittajat ja ulkomyynti
- Varasto-/tukku-/välittäjäporras, tarvittaessa myös kuljetus
- Alkutuotannon toimijat, jotka valvontayksikkö katsoo alueellaan merkittäviksi pakkaajiksi, toimittajiksi ja jakelijoiksi
- Yleisesti toimijat
 - joiden toiminnassa valvoja on aikaisemmin todennut puutteita tai
 - joiden toiminnan vaatimustenmukaisuudesta valvontayksikkö ei jostain syystä ole vakuuttunut
- Maahantuontikuljetukset (Tulli)

Kasvisten alkuperän valvontahankkeen aikana tarkastettiin noin 240 eri toimijaa. Saman toimijan eri toimipisteitä saatettiin tarkastaa useampaan kertaan, varsinkin jos toimintaa oli eri valvontayksiköiden alueella. Tarkastuksia kohdistettiin ylivoimaisesti eniten (81 %) liikkuviin huoneistoihin ja torimyyntiin (kaavio 2). Tukkuja, välittäjiä (10 %) ja alkutuotannon toimijoita (7 %) tarkastettiin jonkin verran. Kohdassa ”Muu” mainittiin tarkastettuina kohteina muun muassa myymälä ja kasvistuotteiden jatkojalostus.



Kaavio 2: Tarkastusten jakautuminen eri tarkastuskohteisiin. Numero ilmaisee eri tarkastuskohteisiin tehtyjen tarkastusten kokonaismäärää.

4.3 Tuotteet ja niiden tarkastaminen

Hankkeen kannalta tarkoituksenmukaisiksi tarkastettaviksi tuotteiksi projektiryhmä arvioi ja suositteli seuraavia tuoreina myytäviä kasviksia:

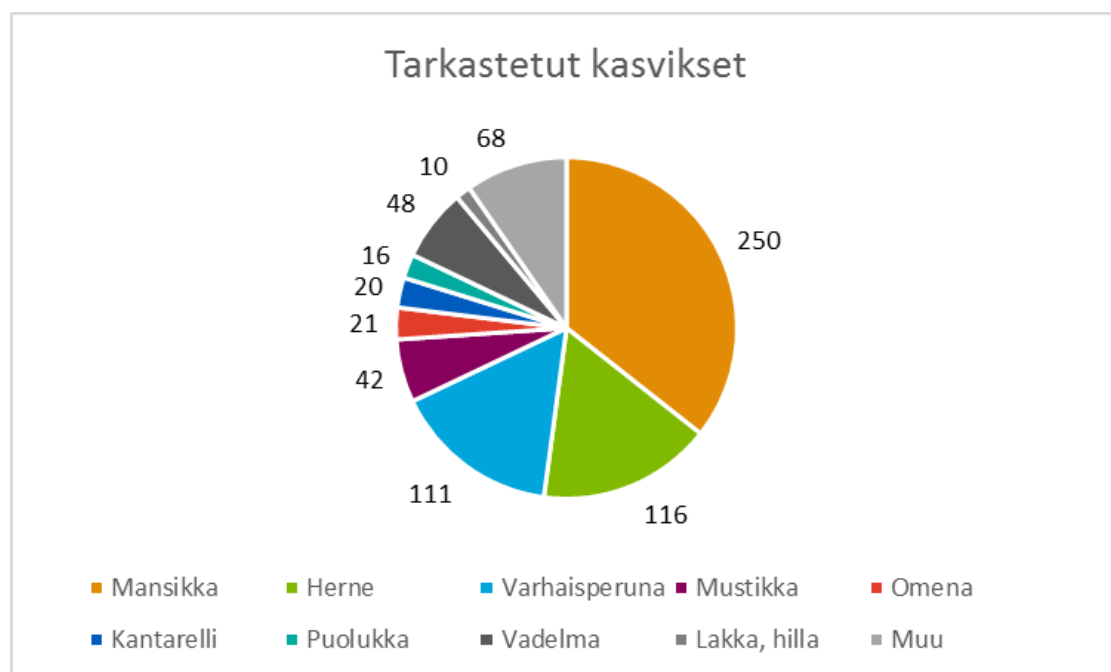
- mansikka
- herne
- varhaisperuna
- omena
- kantarelli

- mustikka
- puolukka

Kasvisluettelo laadittiin myös sitä silmällä pitäen, että valvontayksiköt voivat tarvittaessa tehdä hanketarkastuksia eri ajankohtina. Tarkastushetkellä kohteessa tarjolla olleista tuotteista riippuen oli mahdollisuus tarkastaa myös muita kuin suosituslistalla lueteltuja kasviksia.

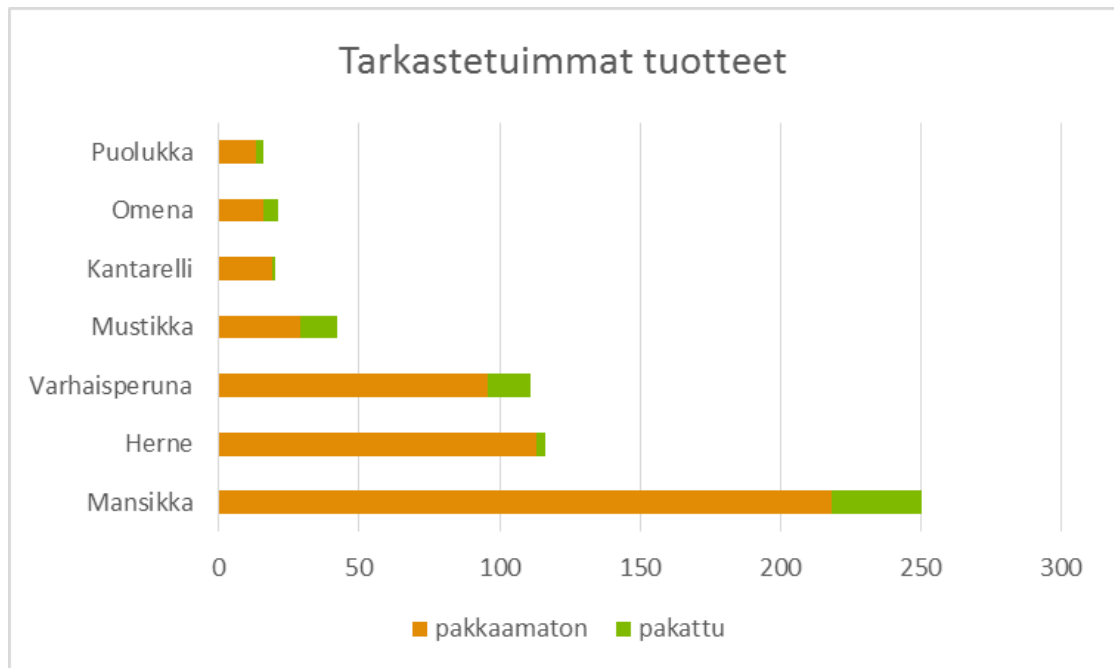
Jokaisessa tarkastuskohteessa suositeltiin valittavan kolme kasviserää tarkempaan tarkasteluun. Valituista eristä ohjeistettiin tarkastamaan merkintöjen (tuotteista annettavien tietojen) vaatimustenmukaisuus ja erien jäljitettävyys. Erän merkinnät ohjeistettiin tarkastamaan pakkauksissa olleiden tuotteiden kuljetuspakkauksista tai kuluttajapakkauksista ja irtomyynissä myyntikyltistä. Tuotteiden jäljitettävyys ohjeistettiin tarkastamaan varmistamalla jäljitettävyysdokumenttien tietojen sekä tuotteiden ja dokumenttien yhdistettävyys.

Tarkastusten ajoittuminen keskikesään näkyy tarkastettujen kasvien jakaumasta (kaavio 3). Ylivoimaisesti eniten tarkastettiin mansikkaeriä (36 %), seuraavaksi eniten herne- (17 %) ja varhaisperunaeriä (16 %). Ryhmästä "Muu" on alla esitettyyn kaavioon poimittu erikseen vadelma ja lakka eli hilla, jotka selkeästi nousivat esiin tarkastettuina tuotteina. Muita kohdassa "Muu" tarkastettuja kasviksia olivat esimerkiksi tomaatit, salaattit, erilaiset kaalit, juurekset, herukat ja sienet.



Kaavio 3: Tarkastettujen kasviserien jakauma. Numero ilmaisee kuinka monta erää kutakin kasvista tarkastettiin yhteensä.

Hankkeen aikana tarkastetuista kasviseristä suurin osa oli pakkaamattomina irtomyynissä olleita kasviksia. Tarkastetuimpien kasviserien jakautuminen pakattuihin ja pakkaamattomiin on esitetty kaaviossa 4.



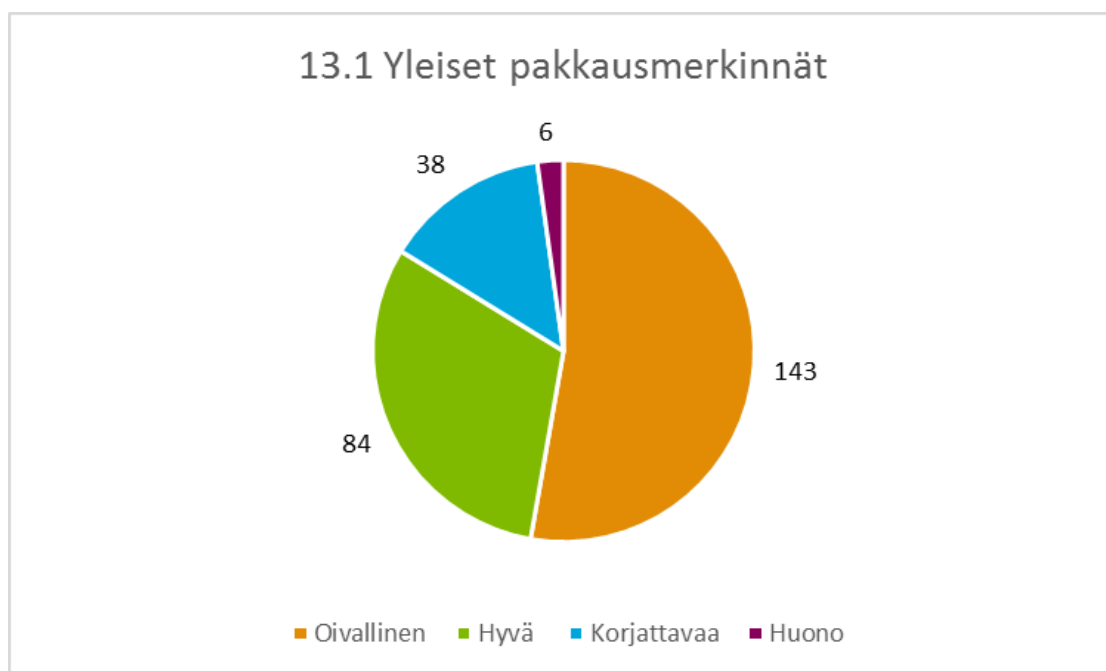
Kaavio 4: Useimmin tarkastettujen kasviserien jakautuminen pakkaamattomiin ja pakattuihin.

4.4 Tarkastusaikataulu

Hankkeeseen osallistuneet kunnalliset valvontayksiköt toteuttivat tarkastukset ja valvontatoimenpiteet omien suunnitelmiensa ja aikataulujensa mukaisesti aikavälillä 5/2017 – 10/2017. Valvontayksiköt toimittivat hanketarkastusraportit Eviralle sähköisesti Webropol-lomakkeella 31.10.2017 mennessä.

5 TULOKSET

Tulosten arvioinnissa käytettiin Oiva-arviointiasteikkoa (liite 10). Tarkastusten perusteella Oiva-arviointiasteikolla annetut arviot Oiva-rivistä ”Yleiset pakkausmerkinnät (13.1)” on esitetty kaaviossa 5 ja arviot Oiva-rivistä ”Elintarvikkeiden jäljitettävyys (16.1)” kaaviossa 6.



Kaavio 5: Yleisiä pakkausmerkintöjä koskevat Oiva-arvioinnit jakautuivat seuraavasti: oivallinen 53 %, hyvä 31 %, korjattavaa 14 % ja huono 2 %. Numero kunkin arvion kohdalla ilmaisee tehtyjen arvioiden kokonaismäärää.

Yleiset pakkausmerkinnät (13.1) Oiva-rivistä annettujen Huono-arvioiden taustalla oli muun muassa kokonaan puuttuvat tai puutteelliset merkinnät eri kasvien pakkauksissa. Vastaavasti irtomyynnissä olleiden pakkaamattomien tuotteiden tarvittavia tietoja puuttui myyntikylteistä. Korjattavaa-arvioiden taustalla olivat myös puutteelliset merkinnät pakkauksissa (26 %). Esimerkiksi erätunniste tai pakkaajatieto tai sen osa puuttui. Pakkaamattomien, irtomyynnissä olleiden, kasvien myyntikylteistä puuttui tarvittavia tietoja (24 %), kuten alkuperämaa, tai mansikalla luokka. Ainakin yhdessä tapauksessa toimijan aiempi historia vaikutti siihen, että arvioksi annettiin Korjattavaa. Sama toimija oli jo aiemmin kesällä tarkastettu ja toimijaa oli ohjeistettu merkinnöistä ja erätunnisteista.

Usein puutteellisten pakkausmerkintöjen syynä mainittiin puuttuva erätunniste. Kasvien pakkauksissa tai kuljetuslaatikoissa havaituista merkintäpuutteista yleinen oli pakkaajatiedon (pakkaajan nimi ja osoite) puuttuminen. Useimmin pakkaajatieto puuttui perunalla (18 %) ja omenalla (14 %). Jonkin verran havaittiin puuttuvia pakkaajatietoja myös herne- ja mansikkaerien tarkastuksissa. Irtomyynnissä olleiden tuotteiden merkintäpuutteita olivat yleisimmin mansikan myyntiesitteestä puuttunut tieto luokasta (8 %), puutteelliset merkinnät yleisesti (5 %), puuttuva alkuperämaatieto (3 %) tai lajiketieto. Joissakin tapauksissa alkuperämaa oli ilmoitettu väärin. Esimerkiksi pensasmustikan alkuperämaaksi ilmoitettiin myyntikyltissä Espanja, kun oikea alkuperämaa oli Puola.



Kaavio 6: Elintarvikkeiden jäljitettävyttä koskevat Oiva-arvioinnit jakautuivat seuraavasti: oivallinen 46 %, hyvä 35 %, korjattavaa 16 % ja huono 3 %. Numero kunkin arvion kohdalla ilmaisee tehtyjen arvioiden kokonaismäärää.

Elintarvikkeiden jäljitettävyys (16.1) Oiva-rivistä annettujen Huono-arvioiden syitä olivat esimerkiksi puutteellinen jäljitettävyys ja dokumenteista puuttuvat erätunnisteet tai puuttuva kasvien alkuperämaatiato. Korjattavaa-arvioita oli yleisimmin annettu, kun tarkastuksella oli todettu jäljitettävyys puutteelliseksi (44 %). Dokumenteista puuttuvien alkuperämaatiotojen (12 %) ja erätunnisteiden (12 %) vuoksi oli myös päädytty Korjattavaa-arvioon.

Tuotteiden ja dokumenttien yhdistettävyydessä havaittiin paljon ongelmia. Puutteellisen jäljitettävyyden syynä mainittiin ylivoimaisesti useimmin erätunnisteen puuttuminen joko kasvien pakkauksista tai kuljetuslaatikoista tai dokumenteista. Lähes joka toisella tarkastuksella tai vastaavasti joka viidennen tarkastetun erän yhteydessä havaittiin, että kasviseuran pakkauksesta tai kuljetuslaatikosta tai niihin liittyvästä dokumentista puuttui erätunniste tai vastaava tieto, jonka avulla erä ja dokumentti olisivat olleet yhdistettävissä. Käytännössä toimijalla oli pahimmillaan esittää kasa dokumentteja, joista hän ei itsekään ollut selvillä, mitkä niistä vastasivat myynnissä olleita kasviseuroja.

Tarkastusten yhteydessä tuli ilmi yhteensä 23 toimijaa (10 % tarkastetuista), jotka eivät olleet tehneet toiminnastaan asianmukaisesti ilmoitusta elintarvikevalvontaviranomaiselle, tai joiden kohdalla asia jäi epäselväksi.

6 TULOSTEN POHDINTA

Oiva-asteikolla tehdyissä tarkastustulosten arvioinneissa oli havaittavissa varovaisuutta, kun niitä vertaa tarkastuksilla todettuihin ja kuvailtuihin puutteisiin. Merkintöjä arvioitaessa (Oiva-rivi 13.1) jopa 12 % on saanut arvioksi Hyvä, tilanteessa jossa olisi ehkä ollut aiheellista antaa tiukempi Korjattavaa -arvio. Vastaavasti jäljitettävyttä arvioitaessa (Oiva-rivi 16.1) noin 10 % Hyvä -arvioista olisi ehkä ollut paremminkin Korjattavaa -tasolla. Esimerkiksi tapauksissa, joissa on todettu, että jäljitettävyttä ei ole tai jäljitettävyydessä on korjattavaa, oli arvioksi kuitenkin annettu Hyvä.

Tämän hankkeen osalta arvioinnin varovaisuutta osaltaan selittänee painotus toimijoiden valmentamiseen. Koulutuksissa ohjeistettiin, että hankkeen aikana voi jonkin verran arvioida epäkohtia lievemmin ja samalla valvoja neuvottiin valmentamaan toimijaa havaitessaan epäkohtia merkinnöissä tai jäljitettävyydessä. Ajatuksena oli, että seuraavalla tarkastuskerralla arvioita voi sitten tarvittaessa tiukentaa, kun toimijaa on jo aiemmin opastettu toimimaan vaatimustenmukaisesti. Ilmeisesti havaittuihin epäkohtiin nähden ristiriitaiset arviot olivat seurausta annetusta ohjeistuksesta.

Näyttäisi myös siltä, että pakkausmerkintäpuutteet katsotaan helpommin vähäisiksi, ja ne vaikuttavat vähemmän Oiva-arvion laskuun kuin jäljitettävyydessä ilmenevät puutteet. Oiva-arvioiden perusteella 16 % toimijoista oli saanut Korjattavaa tai Huono arvion pakkausmerkinnöistä, vaikka 29 %:ia tarkastetuista toimijoista oli ohjeistettu merkintäasioissa. Vastaavasti jäljitettävyydestä 19 % toimijoista oli annettu Korjattavaa tai Huono Oiva-arvio, vaikka 26 %:ia tarkastetuista oli saanut ohjausta jäljitettävyyssasioissa.

Tarkastustulosten perusteella näyttää siltä, että tuorekasvisalan toimijoiden tietämys erätunnisteen käytöstä, vaatimustenmukaisista merkinnöistä ja jäljitettävyyden toteutumiseen liittyvistä asioista on vielä puutteellista ja kaivataan lisää tiedottamista. Tarkastushavaintojen perusteella osalta alkutuotannon toimijoista oli jäänyt merkittävää olennaisia tietoja kasvisten pakkauksiin tai erään liittyviin dokumentteihin. Välittäjien ja vähittäismyyjien osaamisessa kasvituotteiden vastaanottovaiheen tarkastuksissa, ainakin pakkausmerkintöjen ja dokumenttien yhdistettävyyden osalta, näyttäisi myös olevan parannettavaa.

Huomattavan suurelta (10 %) tuntuu tarkastusten yhteydessä tavattujen toimijoiden osuus, jotka eivät olleet tehneet toiminnastaan ilmoitusta elintarvikevalvontaviranomaiselle. Aika ajoin esimerkiksi etämyynnin valvonnan tai RASFF-ilmoitusten yhteydessä elintarvikevalvonnan tietoon tulee elintarvikealan toimijoita, jotka eivät ole valvonnan piirissä, vaikka pitäisi. Mietityttämään jää, kuinka suuri osuus kaikista elintarvikealan toimijoista toimii kokonaan elintarvikevalvonnan ulkopuolella.

Kaiken kaikkiaan hanke onnistui hyvin ja se koettiin tärkeäksi ja hyödylliseksi. Saadun palautteen mukaan hanketta pitäisi jatkaa, kun on päästy hyvään alkuun. Valvontayksiköiden kannattaa jatkossakin tehdä alkuperätarkastuksia, vaikka valtakunnallista hanketta ei ihan heti uusittaisikaan.

7 VALVONNALLISET JATKOTOIMET

Kasvisten alkuperän valvontahankkeen aikana tehdyillä tarkastuksilla havaittiin paljon puutteita sekä tuotteita koskevissa merkinnöissä että tuotteiden jäljitettävyydessä. Lähes joka kolmannelle toimijalle annettiin ohjeistusta tuotteista annettavien tietojen saattamiseksi vaatimustenmukaisiksi. Toimijoita ohjeistettiin myös tuotteita vastaanottaessaan tarkistamaan, että tuotteiden pakkausmerkinnät ja kuljetuslaatikoiden merkinnät ovat vaatimustenmukaiset.

Useampaa kuin joka neljättä toimijaa ohjeistettiin huolehtimaan tuotteiden jäljitettävyydestä aiempaa paremmin. Toimijoita muistutettiin jäljitettävyydsvaatimuksista, kuten kuljetuspakkausten (laatikoiden) ja dokumenttien yhdistettävyydestä, esimerkiksi erätunnisteita käyttämällä. Samoin muistutettiin toimijan omasta vastuusta jäljitettävyyden todentamisessa.

Hanketarkastuksilla havaituista puutteista ja virheistä ilmoitettiin aktiivisesti toisiin valvontayksiköihin, kun virheen korjaamisesta vastuussa olevan toimijan kotikunta oli toisen valvontayksikön alueella. Puutteista ja virheistä ilmoitettiin yleensä sähköpostilla, Eviran laatimaa malliviestiä hyödyntäen. Yli neljäsosa tarkastuksista johti tiedotteen tai ilmoituksen lähettämiseen toiselle valvontayksikölle.

Hankkeen aikana yhdestä valvontayksiköstä lähetettiin tiedonantoja enimmillään yhteensä kymmeneen muuhun valvontayksikköön. Keskimäärin tiedonantoja lähetettiin viiteen tai kuuteen eri valvontayksikköön. Vastaavasti yksi valvontayksikkö vastaanotti tiedonantoja enimmillään kahdeksasta muusta valvontayksiköstä. Keskimäärin tiedonantoja yhdessä valvontayksikössä vastaanotettiin kahdesta tai kolmesta eri valvontayksiköstä. Yhden valvontayksikön vastaanottamissa tiedonannoissa ilmoitettiin enimmillään kuuteen eri toimijaan liittyvistä epäkohdista. Keskimäärin yhden valvontayksikön vastaanottamat tiedonannot koskivat kahden tai kolmen toimijan toiminnassa havaittuja epäkohtia.

Muutamissa valvontayksiköissä aloitettiin joidenkin toimijoiden kohdalla myös pakkokeinoprosessi. Yhdessä valvontayksikössä valvontatapaus annettiin edelleen poliisin tutkittavaksi.

8 JOHTOPÄÄTÖKSET

Valvontayksiköt ottivat projektiryhmän kanssa yhteistyössä muokatun käytännönläheisen hankkeen hyvin vastaan ja sitoutuivat kiitettävästi sen toteutukseen. Ilmeisen ratkaisevaa hankkeen toteutuksessa oli Eviran ohjaava ote ja aktiivinen osallistuminen ja tuki, kuten hankevastaavien tavoitettavuus myös kesälomakauden aikana. Aikaisin aloitettu hankkeen markkinointi, koulutukset ja laaja hankemateriaali osaltaan madalsivat kynnystä lähteä mukaan. Yhteinen hanke myös selkeästi edisti valvontayksiköiden välistä tietojenvaihtoa ja yhteydenpitoa. Näiltä osin hankkeen tavoitteet saavutettiin hyvin.

Tuorekasvisalan toimijoiden tietämystä erätunnisteen käytöstä sekä vaatimustenmukaisista merkinnöistä ja jäljitettävyyden toteutumisesta täytyy vahvistaa kaikilla tasoilla alkutuottajista vähittäismyyjiin.

9 VALVONTAYKSIKÖIDEN ARVIOITA HANKKEESTA

Kasvisten alkuperän valvontahankkeeseen osallistuneilta valvontayksiköiltä saadun palautteen mukaan hanke auttoi yhtenäisemmän linjan luomisessa niin oman valvontayksikön sisällä kuin myös valvontayksiköiden välillä. Koulutus ja yhteinen keskustelu selkiyttävät tulkintoja, ja valvontayksikön sisällä asioita pohdittiin ja tehtiin linjanvetoja. Yhtenäiset tulkinnat ja linjaukset eri valvontayksiköiden kesken ovat tärkeitä, jotta toimijat tulevat kohdelluiksi tasa-arvoisesti.

Valvontayksiköissä koettiin hankkeesta olleen hyötyä muun muassa siinä, että tarkastuksia tuli tehtyä enemmän ja perusteellisemmin kuin muuten olisi tehty. Valvontayksiköt saivat valtakunnallisen hankkeen myötä hyvän syyn tarkastaa paikalliset ja ulkopaikkakuntalaiset sesonkituotteiden myyjät. Joissakin tapauksissa kävi ilmi, että oman alueen myyjät eivät olleetkaan tehneet ilmoitusta toiminnastaan, eivätkä sen vuoksi olleet vielä valvontakohteina, mutta hankkeen myötä nämäkin toimijat saatiin

valvonnan piiriin. Tarkastusten avulla oman valvonta-alueen toimijoiden toiminnasta saatiin hyvä kuva ja samalla tilannekatsaus siitä kuinka asiat ovat niillä hoidossa.

Onnistuneen tietojenvaihdon seurauksena valvontayksiköiden tietoon tuli myös omalle alueelle sijoittuneiden toimijoiden toimintaa, kuten myyntipisteitä, valvontayksikön ulkopuolelta. Koska hanke oli valtakunnallinen ja toimijat saivat yhtenevää ohjeistusta eri puolilla maata, valvontayksiköissä koettiin, että valvonta oli vaikuttavampaa myös paikallisesti. Hanke lisäsi valvojien välistä yhteistyötä ja valvojat saivat lisätietoa, harjoitusta ja osaamista. Käsitys alkuperävalvonnasta selkiytyi, ja valvontayksiköt kokivat saaneensa selvempiä tulkintoja pakkausmerkintä- ja jäljitettävyyssasioihin. Vahvistunutta tietämystä on palautteen mukaan jo voitu käyttää myös muissa tarkastuksissa.

Joissakin valvontayksiköissä koettiin, että asiaan olisi pitänyt pystyä perehtymään paremmin ja hankkeeseen olisi pitänyt yksikössä panostaa enemmän ja suunnitella etukäteen muun muassa resurssit niin, että muut työkiireet eivät olisi haitanneet hanketarkastuksia.

Yksittäiset tarkastajat kokivat, että hanke antoi varmuutta jäljitettävyyden ja pakkausmerkintöjen valvomiseen ja tulkintoihin. Koulutuksen ja harjoituksen kautta tarkastajat saivat osaamiseensa varmuutta. Valvojat saivat myös vertaistukea toisiltaan, kun vastaavia tarkastuksia tehtiin useamman tarkastajan voimin eri valvontayksiköissä.

Saadun palautteen mukaan hankkeesta tiedottaminen toimi hyvin ja sitä oli riittävästi. Palautteen mukaan myös koulutustilaisuudet pidettiin riittävän ajoissa ja niistä sai konkreettista apua tarkastuksille (esimerkkejä ja menettelytapoja). Palautteen mukaan myös ohjeistus ja perehdytysmateriaali koettiin pääsääntöisesti hyväksi ja selkeiksi. Evirasta saatu tuki ja vastuuhenkilöiden hyvä saavutettavuus koettiin erittäin tärkeiksi. Eviran ja AVI:n edustajien jalkautuminen tarkastuksille sekä myös AVI:sta saatu tuki koettiin hyödyllisiksi.

10 JATKOTOIMENPITEET

Kasvisten alkuperän valvontahankkeen tuottamaa tietoa hyödynnetään jatkossa seuraavasti:

1. Tuorekasvisalan toimijoita, kaikilla tasoilla alkutuotannosta vähittäismyyntiin, täytyy valmentaa merkintä- ja jäljitettävyyssvaatimuksista pakkauksissa ja dokumenteissa. Erityisesti erätunnuksen käytöstä täytyy ohjeistaa kasvisalan toimijoita. Tärkeä korostaa, että toimijan vastuulla on hoitaa asia kuntoon.
2. Valvojien ohjaamista ja tukea on syytä jatkaa edelleen. Hankkeessa valvojia varten tuotettu ohjeistus viimeistellään palautteen perusteella. Valvojia kannustetaan ottamaan projektissa opitut työkalut ja käytänteet osaksi suunnitelmallista valvontaa.
3. Mahdollisuuksien mukaan Oiva-ohjeisiin lisätään myös kasvisten alkuperävalvontaa sivuavia esimerkkejä.

LIITTEET

- Liite 1. Hankesuunnitelma
- Liite 2. Hanketarkastuslomake
- Liite 3. Hanketarkastuksia koskeva ohjeistus
- Liite 4. Satokausitaulukko ja hedelmä- ja marja-alan asiantuntijayhteystiedot
- Liite 5. Lajikeinfo mansikka
- Liite 6. Lajikeinfo omena
- Liite 7. Tukimateriaalia tarkastamisen avuksi
- Liite 8. Viranomaisyhteistyötä tukevaa materiaalia
- Liite 9. Tutkintapyyntöpohja
- Liite 10. Oiva-arviointiasteikko

Liite 1. Hanksuunnitelma

Kasvien alkuperän valvontahanke v. 2017



Tausta: Kasvien toimijaketjuun ja alkuperään liittyviä epäselvyyksiä, dokumenttipuutteita ja valvonnallisia selvittelyjä on Suomessa runsaasti vuosittain. Tarve valvonnan keinojen kehittämiseen, tulkintojen yhtenäistämiseen ja viranomaisten (muutkin kuin elintarvikevalvontaviranomaiset) välisen yhteistyön kehittämiseen on ilmeinen.

Hankkeen valvontakäyntien perustana on elintarvikelainsäädäntö:

- Kuluttajien etujen suojeleminen.
- Elintarvikkeiden jäljitettävyyden.
- Elintarvikealan toimijan vastuu elintarvikkeiden turvallisuudesta.
- Pakollisten elintarviketietojen ilmoittaminen.

Tarkastajien taustatiedon kartuttamiseksi myös kasvien kaupan pitämisen vaatimusten EU-lainsäädännön keskeiset osat kerrataan perehdytystilaisuuksissa.

Elintarvikelainsäädännön lisäksi kunnalliset valvojat perehdytetään kasvien kaupan pitämisen vaatimusten säädösten keskeiseen sisältöön niin, että kunnallinen elintarvikevalvonta tietää ja pystyy jatkossakin hyödyntämään kaikki mahdolliset keinot (esim. asian siirtäminen ELY:lle) valvontatyön apuna.

Evira laatii tarkastuslomakkeen, ohjeistaa, tukee ja koordinoi myös mahdollisia tarvittavia jatkotoimenpiteitä hankkeen aikana ja sen jälkeen.

Hankkeen valvontakäynneillä saavutetaan osaltaan myös seuraavia tavoitteita:

- Vilpillisten menettelyjen ehkäiseminen.
- Elintarvikkeiden alkuperän väärentämisen havaitseminen ja ehkäiseminen.
- Toimijoiden tasavertaisen kilpailuasetelman varmistaminen.

Lisätietoja:

niina.matilainen@evira.fi puh: 0400 706 173

jussi.peusa@evira.fi puh. 050 379 2862

19.1.2017

1

Kasvien alkuperän valvontahanke v. 2017

**Hankkeen tavoitteena on**

- tuottaa toimivaa ja tarkoituksenmukaista yhtenäistä ohjeistusta, yhtenäistää tulkintoja sekä luoda valvonnan ”työkaluja” valvojille
- luoda kaikkia viranomaisia palveleva yhteistyön malli mahdollisten kasvien alkuperän dokumentointipuutteiden korjaamiseksi, alkuperäväärennösten havaitsemiseksi ja mahdolliseen petokselliseen toimintaan puuttumiseksi
- tukea ja kehittää valvontayksiköiden rajat ylittävää tiedonvaihtoa ja yhteistyötä
- kehittää ja hyödyntää viranomaisten (myös muut kuin elintarvikevalvonta) välistä yhteistyötä.

Hankkeen tuloksena

- kuluttajan harhaanjohtamisen estäminen elintarvikevalvonnan ja mahdollisen viranomaisten välisen yhteistyön keinoin tehostuu
- viranomaisten kyky ja keinot havaita, epäillä ja puuttua epäilyihin ja havaittuihin alkuperä-, asiakirja-, jäljitettävyyden- ja merkintäpuutteisiin ja -epäselvyyksiin tehostuvat
- viranomaisten kyky ja keinot tehdä yhteistyötä tehostuu
- valvonnan ja mahdollisten jatkotoimien vaikuttavuus kasvaa.

Lisätietoja:

niina.matilainen@evira.fi puh: 0400 706 173

jussi.peusa@evira.fi puh. 050 379 2862

19.1.2017

2

Kasvien alkuperän valvontahanke v. 2017



Valvontayksikköjen välisten erojen huomioiminen

Valtakunnallisen kokonaisvaikuttavuuden takia on toivottavaa, että mahdollisimman moni valvontayksikkö osallistuisi hankkeeseen.

Valvontayksikköjen väliset erot on keskeinen asia huomioitavaksi hankkeen toteutuksessa ja valvonnan kohdentamisessa.

- Valvontayksikköjen välillä on eroja alkuperään, pakkausmerkintöihin, jäljitettävyyteen, asiakirjoihin ja autenttisuuteen liittyvän valvonnan osaamisessa, kokemuksessa ja myös henkilöstöresursseissa.
- Yksikön toimialue, toimialueen laajuus ja valvontakohteiden etäisyys vaikuttavat hankkeen toteuttamiseen - erityisesti suuret kaupungit vs. haja-asutusalueet.

Ryhmä 1: Valvontayksiköt, joilla on kokemusta ja osaamista liittyen hankkeen asioihin, lähinnä näitä voivat olla suuret kaupunkiyksiköt

- Yksikkökohtaisesti keskusteltuja (yksikkö-AVI-Evira) ja suunniteltuja, aikaisempien valvontahavaintojen perusteella suunnattuja valvontatoimia.

Ryhmä 2: Valvontayksiköt, joilla on vähemmän kokemusta ja osaamista liittyen hankkeen asioihin, lähinnä näitä voivat olla haja-asutusalueiden valvontayksiköt ja pienten kaupunkien yksiköt

- Perusperehdytystä, yhteistyömahdollisuuksien avaamista, yhteistyön tekemistä muiden yksiköiden ja Eviran kanssa sekä kontaktien luomista poliisiin. Mahdollisuuksien mukaan yksikkökohtaista neuvontaa.

Ryhmät **1** ja **2** eivät ole sitovia. Toteuttamista voidaan suunnitella yhdessä (yksikkö-AVI-Evira) ja toteuttamisesta voidaan sopia tapauskohtaisesti.

*Valvontayksikkökohtaista hankkeeseen varattavaksi suositeltavaa työtuntimäärää on mahdotonta arvioida hankesuunnitelmassa. Asiasta kannattaa tarvittaessa keskustella suoraan AVIn tai Eviran kontaktihenkilön kanssa. **Huom!** Samalla valvontakäynnillä voi tehdä myös "Oiva-tarkastuksia".*

19.1.2017 3

Kasvien alkuperän valvontahanke v. 2017



Aikataulusuunnitelma

- Evira esittelee hankkeen muille viranomaisille syksyllä 2016
 - AVIt, kunnalliset valvontayksiköt, Tulli, (Poliisihallitus, ELYt).
- Evira kutsuu koolle ja perustaa projektiryhmän:
 - kaksi Eviran edustajaa, kaksi AVIn edustajaa, kaksi kuntavalvonnan edustajaa, yksi Tullin edustaja.
- Evira tekee projektiryhmän avustuksella valvontalomakkeen sekä muut valmistautumista, toteutusta ja mahdollisia jälkitoimenpiteitä ohjeistavat ja tukevat ohjeistukset.
- Valvontalomake ja tukimateriaali ovat valmiina 2/2017.
- Evira perehdyttää AVIt ja osallistuvat valvontayksiköt viikoilla 12-15/2017 (perehdytykseen on mahdollisuus osallistua videovälitteisesti). Tilaisuuksia järjestetään kaksi samansisältöistä.
- Hankkeeseen osallistuvat kunnalliset valvontayksiköt toteuttavat valvontatoimenpiteet.
- Hankkeen valvontatoimenpiteet toteutetaan n. 5/2017 – 9/2017.
 - Valvontakäynnin yhteydessä on mahdollista tehdä myös valvontasuunnitelman mukaisia Oiva-tarkastuksia. Tällöin suositellaan otettavan mukaan Oiva-rivit 13.1 ja 16.1.
 - Tavoite: AVIt osallistuvat jokaisen alueensa yksikön tarkastuskäynteihin. Vähintään yksi AVIn osallistuminen / yksikkö.
- Valvontayksikkö toimittaa hanketarkastusraportit sähköisessä muodossa (Webropol) Eviralle ja AVille.
- Tarkoituksena on myös että
 - ELYt tarjoavat matalalla yhteydenotto- ja viestintäkynnyksellä asiantuntemustaan valvontayksiköille alaan, ko. kasviin ja toimijoiden toimintaan liittyen.
 - Evira tukee ja ohjeistaa mahdollisissa tarvittavissa jatkotoimenpiteissä. Jos esitutkinta jossain tapauksessa aloitetaan, vetovastuu siirtyy kokonaan poliisille.

Lisätietoja:

niina.matilainen@evira.fi puh: 0400 706 173

jussi.peusa@evira.fi puh. 050 379 2862

23.1.2018

4

Kasvisten alkuperän valvontahanke v. 2017



Missä ja mitä?

- Valvonta kohdistuu:
 - **maahantuontikuljetukset (Tulli)**
 - **alkutuotannon toimijat** (varhaisperunan, mansikan ja omenan viljelijät), jotka valvontayksikkö katsoo alueellaan merkityksellisiksi (pakkaajiksi), toimittajiksi ja jakelijoiksi, ja
 - joiden toiminnassa (asiakirjat, merkinnät) valvoja on aikaisemmin todennut puutteita
 - joiden toiminnasta (asiakirjat, merkinnät, kasviksen alkuperä) valvontayksikkö ei jostain syystä ole vakuuttunut
 - joiden toimintaa (asiakirjat, merkinnät, kasviksen alkuperä, jakelutoiminnan määrä vs. tilalla tuotetun kasviksen määrä) valvontayksikkö tavalla tai toisella epäilee.
 - **varasto-/tukku-/välittäjäporras (myös kuljetus tarvittaessa)**
 - **liikkuvat elintarvikehuoneistot (tukkutoimittajat ja ulkomyynti).**

Evira ja AVIt tukevat ja opastavat valvontayksiköitä tarpeen mukaan tarkoituksenmukaisten tarkastuskohteiden valintaan yksikön toimialue, resurssit ja osaaminen huomioiden.

- Hankevalvontaan sisällytettävät kasvikset, projektiryhmän arvioimassa valvonnan resurssien kohdentamisen tarkoituksenmukaisuusjärjestyksessä:
 - mansikka
 - herne
 - varhaisperuna
 - omena
 - kantarelli
 - mustikka
 - puolukka.

Lisätietoja:

niina.matilainen@evira.fi puh: 0400 706 173
jussi.peusa@evira.fi puh. 050 379 2862

19.1.2017

5

Kasvisten alkuperän valvontahanke v. 2017



Tullin osuus hankkeessa

- Evira-Tulli -pienryhmä suunnittelee hankkeeseen sisältyvän Tullin osuuden.
- Tulli toteuttaa oman valvonnallisen osuutensa hankkeesta itsenäisesti.
- Tulli valvoo kasvisten maahantuontia kasvisten kaupan pitämisen vaatimukset -lainsäädännön perusteella.
 - Kasvisten kaupan pitämisen vaatimusten perustana ovat asetukset (EU) 1308/2013, (EU) 543/2011 sekä kansallinen markkinajärjestelylaki 999/2012.
 - Jos maahantuotua elintarvikeryhmää (kuten metsäsienet) ei koske kasvisten kaupan pitämisen vaatimukset -lainsäädäntö, Tulli toteuttaa mahdolliset valvonnalliset toimenpiteet elintarvikelain mukaan.
- Sesongin aikana Tullin maahantuontivalvontaa kohdistetaan **nimettyihin kasviksiin**.
- Tulli ja Evira koordinoivat tarvittaessa **epäilyksenalaisesta kuljetuksesta** (satamasta ilmoitettuun määränpäähän) ilmoittamisen. Evira ilmoittaa määränpääksi ilmoitetun kohteen **valvontayksikölle** todennäköisesti **saapuvasta kuljetuksesta**.

Tulli tiedottaa Tullin havainnoista Eviran nimetyille vastuuhenkilöille. Eviran vastuuhenkilöt koordinoivat mahdolliset jatkotoimenpiteet edelleen (AVIen) valvontayksiköiden kanssa. Evira huolehtii tarvittaessa edelleen esitutkintayhteistyön aloittamisesta poliisilaitosten kanssa.

AVEilta toivotaan tukea ja aktiivista osallistumista tarvittaessa.

Lisätietoja:

niina.matilainen@evira.fi puh: 0400 706 173
jussi.peusa@evira.fi puh. 050 379 2862

19.1.2017

6

Kasvisten alkuperän valvontahanke v. 2017 - ketkä, miten, milloin, mitä, missä?



- Valvontayksikkö voi osallistua hankkeeseen omien resurssiensa mukaan.
- Hankkeen aktiiviaikataulun (=valvonta) määrittää nimettyjen kasvisten sesonki.
Evira valmistelee ja toimittaa AVEille ja valvontayksiköille tammikuun 2017 aikana aikajanamuotoisen esityksen, josta selviää kunkin kasviksen kauppasesonki (pisin oletettavissa oleva kalenteriaika ja aikaisempiin vuosiin perustuen kaikista keskeisin sesonkiaika). Edellä mainitun avulla Evira olettaa ja toivoo, että valvontayksiköiden on helpompi allokoida ja suunnitella hankkeeseen osallistumisensa aktiivinen kalenteriaika, valvojien työaika sekä loma-ajat.
- Kaikkien valvontayksiköiden ei tarvitse tarkastaa kaikkia listattuja kasviksia.
- Evira kuitenkin toivoo, että osallistuvat valvontayksiköt ottavat Eviran yksikkökohtaisia suosituksia, ohjeita ja välitettyjä valvonnallisia tietoja aktiivisesti huomioon.
 - Esimerkiksi mahdollinen Tullilta tullut tieto saapuvasta kuljetuksesta.
 - Toiselta yksiköltä tulleet valvonnalliset tiedot usean yksikön alueella tapahtuvasta toiminnasta, jossa mahdollisia tai havaittuja puutteita.
 - Tarkastettavien kohteiden valinta ja painotukset.
 - Mahdolliset yhteistyötarpeet esimerkiksi muiden yksiköiden kanssa.
- Tavoitteena on tukea mahdollisimman paljon valvontayksiköiden rajat ylittävää tiedonvaihtoa ja yhteistyötä.
- Tavoitteena on hyödyntää ja kehittää eri viranomaisten välistä yhteistyötä mahdollisuuksien ja resurssien mukaan (tarvittaessa, tapauskohtaisesti); valvontayksiköt, AVIt, Evira, Tulli, Poliisilaitokset, (ELY).

Lisätietoja:

niina.matilainen@evira.fi puh: 0400 706 173
jussi.peusa@evira.fi puh. 050 379 2862

19.1.2017

7

Liite 2. Hanketarkastuslomake



Kasvien alkuperän valvontahanke 2017 1 (3)

| | | |
|--|--|-----------------------------|
| Tarkastuspäivämäärä [] | Tarkastaja [] | Valvontayksikön nimi [] |
| Tarkastuksen kohde | | |
| <input type="checkbox"/> Tukku/Välittäjä | <input type="checkbox"/> Liikkuva huoneisto, torimyynti | |
| <input type="checkbox"/> Kuljetus | <input type="checkbox"/> Kuljetus Tullin ilmoituksen perusteella | |
| <input type="checkbox"/> Alkutuotannon toimija | <input type="checkbox"/> Muu, mikä: [] | |
| Mahdolliset lisätiedot tai tarkennukset [] | | |

| | |
|--|-------------------|
| Yrityksen nimi [] | Y-tunnus [] |
| Toimipisteen osoite [] | |
| Myyntipisteen osoite (täytä tarvittaessa) [] | |
| Yhteyshenkilö(t) [] | |
| Puhelin [] | Sähköposti [] |

| |
|--|
| Mihin valvontayksikköön tarkastettava toimija on tehnyt ilmoituksen elintarvikehuoneistosta? [] |
| Onko toimijalla sertifioitu tuoteturvallisuusjärjestelmä, kuten FSSC22000 tai BRC (Kysytään vain isommissa, läpi vuoden toimivissa huoneistoissa, kuten tukuissa)? <input type="checkbox"/> Kyllä <input type="checkbox"/> Ei Jos on, niin mikä? [] |

| | |
|-----------------------------|---|
| TUOTE 1 | Otettu kuvia <input type="checkbox"/> kyllä <input type="checkbox"/> ei |
| MYNTIKYLTI | Muut havainnot/Tarkennukset/Lisätiedot |
| Elintarvikkeen nimi: [] | [] |
| Laatuluokka: [] | [] |
| Lajike (vapaaehtoinen): [] | [] |
| Alkuperämaa: [] | [] |

| | | |
|---|---|--|
| PAKKAUSMERKINNÄT | <input type="checkbox"/> pakkaamaton <input type="checkbox"/> pakattu | Muut havainnot/Tarkennukset/Lisätiedot |
| Pakkaajan/lähetäjän nimi ja osoite: [] | [] | [] |
| Laatuluokka: [] | [] | [] |
| Lajike: [] | [] | [] |
| Alkuperämaa: [] | [] | [] |
| Eränumero: [] | [] | [] |



| DOKUMENTTI Täytä tämä taulukko soveltuvin osin. | | | | |
|---|---------------------------------------|--|---|--|
| | Lähete/lähetylista/ lähetyluettelo | Muu sisältötiedoiltaan hyväksyttävä jäljitettävyyden dokumentti, mikä (esim. erittelevä lasku): | Muu dokumentti, joka ei täytä sisältötiedoiltaan edellytettyjä jäljitettävyyksvaatimuksia | Ei jäljitettävyydskäytäntöä tai dokumentteja |
| Tarkempi kuvaus dokumentista/ dokumenteista tai niiden puutteista | | | | |
| Keneltä elintarvike on hankittu? <input type="text"/> | | | | |
| Ostopäivä (asiakirjan pvm): <input type="text"/> | | | Toimittamisen/myynnin ajankohta: <input type="text"/> | |
| Kenelle elintarvike on toimitettu/myyty? <input type="text"/> | | | | |

| TUOTE 2 | | Otettu kuvia <input type="checkbox"/> Kyllä <input type="checkbox"/> Ei |
|-------------------------|----------------------|---|
| MYNTIKYLTI | | Muut havainnot/Tarkennukset/Lisätiedot |
| Elintarvikkeen nimi: | <input type="text"/> | <input type="text"/> |
| Laatuluokka: | <input type="text"/> | <input type="text"/> |
| Lajike (vapaaehtoinen): | <input type="text"/> | <input type="text"/> |
| Alkuperämaa: | <input type="text"/> | <input type="text"/> |

| PAKKAUSMERKINNÄT <input type="checkbox"/> pakkaamaton <input type="checkbox"/> pakattu | | Muut havainnot/Tarkennukset/Lisätiedot |
|--|----------------------|--|
| Pakkaajan/lähetäjän nimi ja osoite: | <input type="text"/> | <input type="text"/> |
| Laatuluokka: | <input type="text"/> | <input type="text"/> |
| Lajike: | <input type="text"/> | <input type="text"/> |
| Alkuperämaa: | <input type="text"/> | <input type="text"/> |
| Eränumero: | <input type="text"/> | <input type="text"/> |

| DOKUMENTTI Täytä tämä taulukko soveltuvin osin. | | | | |
|---|---------------------------------------|--|---|--|
| | Lähete/lähetylista/ lähetyluettelo | Muu sisältötiedoiltaan hyväksyttävä jäljitettävyyden dokumentti, mikä (esim. erittelevä lasku): | Muu dokumentti, joka ei täytä sisältötiedoiltaan edellytettyjä jäljitettävyyksvaatimuksia | Ei jäljitettävyydskäytäntöä tai dokumentteja |
| Tarkempi kuvaus dokumentista/ dokumenteista tai niiden puutteista | | | | |
| Keneltä elintarvike on hankittu? <input type="text"/> | | | | |
| Ostopäivä (asiakirjan pvm): <input type="text"/> | | | Toimittamisen/myynnin ajankohta: <input type="text"/> | |
| Kenelle elintarvike on toimitettu/myyty? <input type="text"/> | | | | |

| TUOTE 3 | | Otettu kuvia | <input type="checkbox"/> Kyllä | <input type="checkbox"/> Ei |
|-------------------------|----------------------|----------------------|--|-----------------------------|
| MYYNTEKYLTI | | | Muut havainnot/Tarkennukset/Lisätiedot | |
| Elintarvikkeen nimi: | <input type="text"/> | <input type="text"/> | | |
| Laatuluokka: | <input type="text"/> | <input type="text"/> | | |
| Lajike (vapaaehtoinen): | <input type="text"/> | <input type="text"/> | | |
| Alkuperämaa: | <input type="text"/> | <input type="text"/> | | |

| PAKKAUSMERKINNÄT | | <input type="checkbox"/> pakkaamaton | <input type="checkbox"/> pakattu | Muut havainnot/Tarkennukset/Lisätiedot |
|-------------------------------------|----------------------|--------------------------------------|----------------------------------|--|
| Pakkaajan/lähetäjän nimi ja osoite: | <input type="text"/> | <input type="text"/> | | |
| Laatuluokka: | <input type="text"/> | <input type="text"/> | | |
| Lajike: | <input type="text"/> | <input type="text"/> | | |
| Alkuperämaa: | <input type="text"/> | <input type="text"/> | | |
| Eränumero: | <input type="text"/> | <input type="text"/> | | |

| DOKUMENTTI | | | | | Täytä tämä taulukko soveltuvin osin. |
|--|----------------------|---|---|--|--|
| | | Lähete/lähetyslista/ lähetysluettelo | Muu sisältötiedoiltaan hyväksyttävä jäljitettävyyden dokumentti, mikä (esim. erittelevä lasku): | Muu dokumentti, joka ei täytä sisältötiedoiltaan edellytettyjä jäljitettävyyksvaatimuksia | Ei jäljitettävyydsdokumenttia tai dokumentteja |
| Tarkempi kuvaus dokumentista/ dokumenteista tai niiden puutteista | <input type="text"/> | <input type="text"/> | <input type="text"/> | <input type="text"/> | <input type="text"/> |
| Keneltä elintarvike on hankittu? | <input type="text"/> | | | | |
| Ostopäivä (asiakirjan pvm): | <input type="text"/> | Toimittamisen/myynnin ajankohta: | | <input type="text"/> | |
| Kenelle elintarvike on toimitettu/myyty? | <input type="text"/> | | | | |

| | | | | | | | | | |
|---|-------------------------------------|-------------------------------|--------------------------------------|--------------------------------|------|-------------------------------------|-------------------------------|--------------------------------------|--------------------------------|
| Tarkastuksen tuloksena annetut Oiva-arvioinnit riveistä 13.1 ja 16.1. Jos et tehnyt Oivatarkastusta, arvioi tähän kuitenkin Oiva-arviosi. | | | | | | | | | |
| 13.1 | <input type="checkbox"/> Oivallinen | <input type="checkbox"/> Hyvä | <input type="checkbox"/> Korjattavaa | <input type="checkbox"/> Huono | 16.1 | <input type="checkbox"/> Oivallinen | <input type="checkbox"/> Hyvä | <input type="checkbox"/> Korjattavaa | <input type="checkbox"/> Huono |
| Huomiot | | | | | | | | | |
| <input type="text"/> | | | | | | | | | |
| Edellytetyt toimenpiteet | | | | | | | | | |
| <input type="text"/> | | | | | | | | | |
| Mahdolliset muille viranomaisille toimitetut tiedot/muut jatkotoimet | | | | | | | | | |
| <input type="text"/> | | | | | | | | | |

Liite 3. Hanketarkastuksia koskeva ohjeistus



Kasvien alkuperän valvontahanke 2017

HANKETARKASTUKSELLE VALMISTAUTUMINEN, TARKASTUKSEN KULKU JA JÄLKEEN

Ennen tarkastusta

Valvontahankkeen tarkastukset sisältyvät yksikön yhteiseen suunnitelmaan. Sen pohjalta tehdään listaus mahdollisista tarkastuskohteista.

Pysähdy hetkeksi ja mieti, mitkä tuotteet ovat juuri nyt ajankohtaisia. Valmistaudu tarkastuksiin tutustumalla taustamateriaaliin kuten mansikka- ja omenalajikkeet, satokausitaulukko, merkinnät, dokumentit jne.

Päätä mitkä kolme tuotetta ensisijaisesti haluat tarkastaa. Esimerkiksi: mansikka – herne – peruna tai mansikka – herne – kantarelli tai mansikka1 – mansikka2 – kantarelli... toki tilanne voi tarkastustilanteessa muuttua kohteessa tarjolla olevien tuotteiden mukaan. Varaudu siis muuttamaan suunnitelmaasi.

Varaa tarkastukselle mukaan tarkastuslomake sekä muut tarvittavat tukimateriaalit ja muistiinpanovälineet.

Jos aiot tehdä kohteeseen oivatarkastuksen, valitse tarvittaessa kohteeseen sopivat muut oivarivit hankkeeseen sisältyvien rivien 13.1 ja 16.1 lisäksi.

Älypuhelin on keskeinen työväline. Ennen tarkastukselle lähtöä varmista, että:

- puhelimen akku on ladattu
- puhelimen kamera toimii
- uusille kuville on tilaa
- osaat käyttää ja hyödyntää puhelimesi ominaisuuksia ?
- keskeisten hankekontaktien nimet, numerot ja sähköpostiosoitteet on tallennettu puhelimeen

Jos käytössä ei ole älypuhelin, niin puhelin ja kamera korvaavat sen.

Tarkastuksen kulku

Tarkastettavat erät valitaan ensisijaisesti kasviksista, joiden alkuperämaaksi ilmoitetaan Suomi (pakkausmerkinnöissä, myyntikyltissä tai dokumenteissa) tai jotka tarkastettavan kohteen edustaja ilmoittaa Suomessa tuotetuiksi.

Yhdellä tarkastuksella pyritään tarkastamaan kolme eri erää hankkeeseen valituista kasviksista. Jos tuoteryhmiä on tarjolla rajallisesti, niin saman tuoteryhmän sisällä voi tarkastaa useamman erän tai suomalaisiksi ilmoitettua alkuperää olevien lisäksi voi tarkastaa jonkun tuontierän. Esimerkiksi mansikka1 – mansikka2 – herne, mansikkaF11 – mansikkaF12 – mansikkaEE tai omena1 – omena2 – kantarelli jne.

Tarkastettavaksi valitun erän merkinnät tarkastetaan

- pakatuilla tuotteilla kuljetuspakkauksista (avoin tai suljettu laatikko, johon tuotteet tai tuotteita sisältävät avorasiat on pakattu)
- valmispakkauksista/kuluttajapakkauksista (suljettu pakkaus/rasia jonka kuluttaja ostaa)
- irtomyynnissä myyntikyltistä (samoin myyntipöydällä olevien avorasioiden tiedot)

Tarvittaessa oheismateriaaleista (tai ohjeista) voi varmistaa mitkä merkintävaatimukset kyseistä tuotetta/pakkaustapaa koskevat.



Myös tuotetta seuraavissa saateasiakirjoissa/dokumenteissa on oltava vaaditut merkinnät. Tarkasta jäljitettävyyssdokumenttien tiedot sekä tuotteiden ja dokumenttien yhdistettävyys.

Kirjaa kunkin tarkastetun erän tiedot tarkastuslomakkeelle. Päätä tarkastustuloksen johdosta heti tehtävät mahdolliset toimet. Tarvittaessa neuvo tai valmenna toimijaa.

Tarkastuksen aikana on hyvä ottaa muutamia kuvia esimerkiksi

- yleiskuva tarkastuskohteesta
- pakkauksista
- pakkausmerkinnöistä
- tuotteiden esillepanosta
- myyntikylteistä
- dokumenteista
- jne.

Erityisen tärkeää kuvaaminen on silloin, kun tarkastuskohteena on erä jonka tiedoissa tai jäljitettävyydessä ilmenee puutteita tai epäselvyyksiä.

Tarkastuksen jälkeen

Oiva-arviointitoimet tehdään normaaliin tapaan. Toimija saa jälkikäteen oiva-raportin tai muun pöytäkirjan, jos tarkastus on muuta kuin oivaa. Tarkastajan mahdolliset muut tarkastuksen aikana tekemät muistiinpanot (tarkastuslomakkeelle tai erilliselle paperille) kohteeseen liittyvistä havainnoista tai epäkohdista jäävät tarkastajalle. Ne kirjataan aikanaan tarvittaessa Eviralle toimitettavaan raporttiin (Webropol).

Jos tarkastetun erän tiedoissa tai jäljitettävyydessä ilmenee puutteita tai epäselvyyksiä, mieti mahdolliset valvonnalliset jatkotoimet:

- ketjun seuraaminen taaksepäin
- vaikuttaako tarkastuksen tulos mahdollisesti yksikön
 - o muihin suunniteltuihin tarkastuksiin
 - o jo tehtyjen muiden tarkastusten tulosten arviointiin tai jatkotoimiin
- onko syytä toimittaa valvontapyyntö jollekin muulle yksikölle, erityisinfoa Eviralle, poliisille tai ELY:lle

Tallenna täytetty hanketarkastuslomake ja tarkastuksella otetut kuvat talteen verkkopalvelimelle tarkastuksen jälkeen. Lähetä sähköpostilla mahdollisimman pian tarkastuksen jälkeen tarkastustiedot ja selventävät valokuvat kaikista C ja D (korjattavaa ja huono) arviointisaavista tarkastuksista Eviraan (kasvishanke2017@evira.fi).

Vapauta puhelimesta tilaa uusille kuville. Tallentamiasi kuvia voit helposti rajata ja leikata esimerkiksi jokaisesta Windows Office -ohjelmistopaketauksesta löytyvällä "Leikkaustyökalu"-ohjelmalla.



Useimmissa kuvien katsomiseen/käsittelyyn tarkoitetuissa ohjelmissa on kuvan rajaustoiminto, jota voi myös hyödyntää.

Webropol-lomakkeella raportoidaan Eviraan tarkastustulokset ja mahdolliset havainnot epäkohdista tai puutteista. Se kannattaa täyttää ja lähettää sopivassa välissä pian tarkastusten jälkeen.



”Vinkkejä älypuhelimien käyttöön:

Harjoittele tarvittaessa kuvien ottamista jo ennen tarkastuskäyntiä niin pystyt keskittymään tarkastuksella oleelliseen. Ota yleiskuvia ja lähikuvaa pienestä tekstistä, auringonpaisteessa (kohdelampun valossa), valoisassa, valo + varjo ja hämärässä. Tarkista jokaisen kuvan ottamisen jälkeen, onnistuiko valokuva (saako teksteistä selvää).

Jos puhelimesi voi esiasettaa otetulle kuvalle maksimitiedostokoon, toimintoa kannattaa hyödyntää. Esimerkiksi neljän (4) ~~Mb:n~~ kuvatiedostoilla ei ole käytännössä mitään virkaa, ne vaan täyttävät turhaan puhelimen muistin ja ovat liian raskaita s-postien liitteiksi.

Voit valita puhelimesi kamera-toiminnossa, käytätkö salamaa vai et. Voit valita myös automaattisen salamatoiminnon. Huomaa että "automaattisalama" ei aina toimi järkevästi.

Pientä tekstiä valokuvatessa saatat tarvita suurempaa tiedostokokoa kuin "yleiskuvissa", jotta teksti säilyy riittävän tarkkana luettavaksi.



Jokaisesta Windows Office -ohjelmistopaketesta löytyy myös valokuvien katseluohjelma, jonka avulla voit tarvittaessa pienentää ottamiesi valokuvien tiedostokokoa.

Jos koneellasi ei ole valokuvien katseluun tai tiedostokoon muuttamiseen soveltuvaa ohjelmaa, päteviä turvallisia ilmaisohjelmia on ladattavissa verkosta joka tarpeeseen.

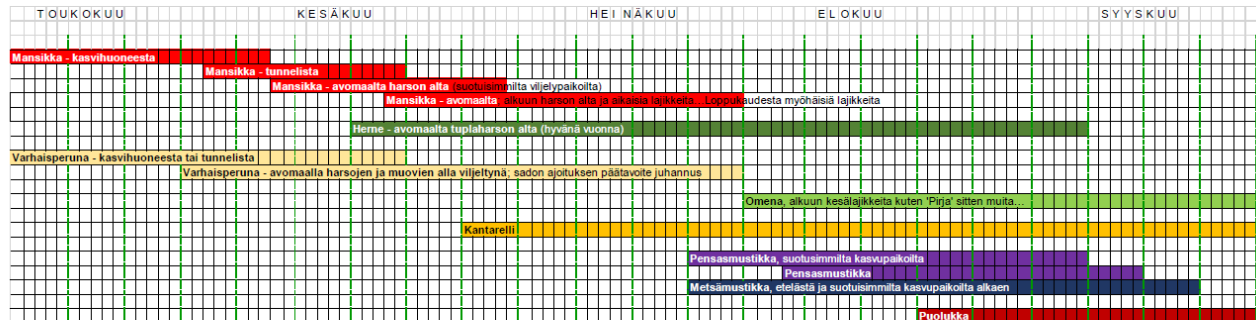
Tutustu ja harjoittele myös kuvatiedostojen kopioiminen/siirtäminen puhelimen muistista verkkopalvelimelle. [Älä säilytä kuvia](#) ja tietoja (vain) tietokoneesi kovalevyllä!

Käytä mieluummin "kopioi"-toimintoa kuin "leikkaa"- tai "siirrä"-toimintoa. Turvallisempaa on ensin kopioida kuvat puhelimesta verkkopalvelimelle ja vasta sen jälkeen poistaa tarvittaessa kuvat puhelimen muistista.

Liite 4. Satokausitaulukko ja hedelmä- ja marja-alan asiantuntijayhteystiedot

Satokausitaulukko

Keskimääräiset sadon alkamisajankohdat kasvien alkuperän valvontahankeeseen valituilla kasveilla Suomessa. Saden valmistusajankohdissa on vuotuista vaihtelua muun muassa sääolosuhteista johtuen. Sato saattaa kypsyä tässä arvioitua aikaisemmin tai myöhemmin. Tuotantotapa (kasvihuone/harso/avomaa) ja lajike vaikuttavat myös sadon ajoittumiseen.



Lisätietoja hedelmiin ja marjoihin liittyen:

Hedelmän- ja Marjanviljelijäin liitto ry

Toiminnanjohtaja Hannu Salo, 09 5841 6536, 0400 405 599

Marjan- ja hedelmäntuotannon erikoiskonsulentti Tuija Tanska, 09 5841 6535, 040 838 4228

<http://www.hedelmamariat.fi/index.php?section=11>

Hedelmän- ja Marjanviljelijäin liiton aluepiirien yhteyshenkilöt:

- Hämeen piiri. Pj. Vesa Tuloisela, Hämeenkoski, puh. 044 5567 675
- Keski-Suomen piiri. Pj. Paavo Hienola, Koskenpää, puh. 040 7280 325
- Kuopion piiri. Pj. Seppo Helminen, Kuopio, puh. 040 586 3046
- Kymen piiri. Pj. Juha Poikela, Hamina, puh. 0500 652 936
- Mikkelin piiri. Pj. Mikko Ruottinen, Sulkava, puh. 0400 942 860
- Pirkanmaan - Satakunnan piiri. Pj. Merita Tasanen, Sisättö, puh. 041 507 4448.
- Pohjanmaan piiri. Pj. Anders Lång, Närpiö, puh. 040 7600 978.
- Pohjois-Karjalan piiri. Pj. Ismo Ruutiainen, Kitee, puh. 0400 377 876
- Pohjois-Suomen piiri. Pj. Paavo Runtti, Ruukki, puh. 040 5518 893.
- Varsinais-Suomen - Uudenmaan piiri. Pj. Paula Achrén, Salo, puh. 040 803 4994.
- Ålands frukt- och bärödlarförening rf. Varapj. Jan Mattsson, Västanträsk, puh. 045 7313 5777

Liite 5. Lajikeinfo mansikka

Mansikkalajikkeet

Lähde: <http://www.hedelmatmarjat.fi/index.php?section=26>

Markkinoilla on useita mansikkalajikkeita, tässä niistä yleisimpiä:

Honeoye

Pohjoisamerikkalainen, aikainen lajike vuodelta 1979. Talvenkestävyys keskinkertainen, vaatii Keski-Suomessa ja sitä pohjoisempaan taimien talvisuojausta. Marjat ovat suuria ja tasakokoisia, kartiomaisia, kirkkaan tai tumman punaisia. Maku on miedosti hapan, miellyttävä, mehukas. Marjat ovat melko kovapintaisia ja kestävät hyvin kuljetusta. Tärkein varhaislajikkeemme.

Rumba

Uusi hollantilainen varhaislajike, joka kypsyy samaan aikaan Honeoyen kanssa. Marjat ovat suuria, syvän punaisia, helposti poimittavia. Marjan pinta on kiiltävä ja muodoltaan marjat ovat pyöreän kartiomaisia.

Korona

Hollantilainen, aikainen lajike vuodelta 1978. Talvenkestävyys hyvä. Marjat ovat suuria, kartiomaisia, kirkkaanpunaisia ja erittäin hyvän makuisia. Marjan malto on suhteellisen kiinteä. Hyvä syönti- ja pakastemarja. Pinnalta pehmeä, ei kestä pitkää kuljetusta.

Jonsok

Norjalainen, 1970-luvulla kauppaan laskettu, aikainen lajike. Talvenkestävyys erinomainen. Marjat ovat keskikokoisia, pyöreähköjä, tumman punaisia myös marjan sisältä. Maku hapahko. Rakenteeltaan kiinteä. Erinomainen pakastemarja.

Kent

Kanadalainen, aikainen tai keskiaikainen lajike vuodelta 1981. Talvenkestävyys hyvä. Marjat ovat suuria, pyöreän kartiomaisia, kiinteitä ja väriiltään tiilenpunaisia. Marjojen maku on mieto, hapahko.

Polka

Hollantilainen, myöhäinen lajike vuodelta 1987. Talvenkestävyys hyvä. Marjat ovat keskikokoisia tai suuria, pyöreähköjä tai leveän kartiomaisia. Väri voimakkaan punainen, myös malto on punertava. Rakenteeltaan kiinteä. Maku raikkaan makea, vähäarominen, hyvä. Hyvä syönti- ja pakastemarja. Kestää kuljetusta.

Sonata

Keskiaikainen lajike, kypsyy muutaman päivän Polkaa aikaisemmin. Kirkkaan punaiset marjat ovat säännöllisen kartiomaisia ja kiiltävöpintaisia. Maultaan marjat ovat makeahkoja ja rakenteeltaan kiinteitä.

Senga Sengana

Vanha saksalainen lajike vuodelta 1954, joka oli Suomessa pitkään valtalajike ja on nyt väistymässä harmaahomealttiutensa vuoksi. Marjat ovat keskikokoisia, pyöreähköjä, hiukan kulmikkaita. Väri on voimakkaan punainen, myös sisältä. Maku on aromikas ja happoinen.

Bounty

Kanadalainen, myöhäinen lajike 1970-luvun alkupuolelta. Talvenkestävyys kohtalainen. Marjat ovat keskisuuria tai suuria, pyöreän kulmikkaita tai kekomaisia, kirkkaanpunaisia myös sisältä, verholehtien alta vaaleita. Marjojen koko pienenee loppusatoa kohden. Marjat ovat erittäin miellyttävän makuisia. Hyvä syönti- ja pakastemarja.

Salsa

Uusi myöhäislajike, joka kypsyy muutaman päivän Bounty lajiketta myöhemmin. Kooltaan marjat ovat suuria, kirkkaan punaisia ja maultaan hyviä. Lajikkeella on hyvä sadontuottokyky.

Florence

Muutaman päivän Bounty lajiketta myöhäisempi. Marjat ovat kirkkaan- tai tummanpunaisia, säännöllisen muotoisia ja kiiltäviä. Malto on kiinteä, marjan säilyvyys on hyvä ja maku miellyttävä.

Hella

Marjat pienikokoisia. Maku hyvä. Väistyvä lajike?

Malvina

Myöhäislajike.

POLKA Suosituin mansikkalajikkeemme on jo vuosia ollut Polka. Se on alkuperältään hollantilainen, keskiaikainen lajike. Polkan marjat ovat keskikokoisia tai suuria, pyöreäköjiä tai leveän kartiomaisia. Väriltään ne ovat voimakkaan punaisia, myös malto on punertava. Marjan rakenne on kiinteä ja maku raikkaan makea.



HONEOYE Varsinaisista vaihtelulajikkeista Honeoye on alkuperältään amerikkalainen lajike, jonka marjat ovat suuria ja kartiomaisia, kirkkaan tai tumman punaisia ja ne kestävät hyvin kuljetusta. Maku on mielestäni hapan, miellyttävä ja mehukas.

SONATA Sonata-lajike on hieman Polkaa aikaisemmin kypsä lajike. Marjat ovat kirkkaanpunaisia, kiiltäviä ja kartiomaisia. Sonatan marjat ovat maultaan makeahkoja sekä kiinteitä.

RUMBA kypsyy Honeoyen kanssa samaan aikaan. Tämän hollantilaisen lajikkeen marjat ovat suuria, syvänpunaisia ja pinnaltaan kiiltäviä, muotoiltaan pyöreän kartiomaisia.

DARSELECT Myös ranskalainen Darselect on Polkaa aikaisempi lajike, jonka marjat ovat kookkaalta, kiinteämaltoisia sekä pinnaltaan kiiltäviä. Tätä lajiketta kasvatetaan erityisesti kasvihuoneissa.

FLAIR Kaikkein aikaisimmille markkinoille on alettu kasvattaa myös Flair-lajiketta. Sen marjat ovat kirkkaanpunaisia ja säännöllisen muotoisia, kiinteitä ja pinnaltaan kestäviä.

FLORENCE Florence taas on myöhäinen lajike, jonka marjat ovat kirkkaan tai tummanpunaisia, säännöllisen pyöreitä ja kiiltäviä. Marjat ovat myös kiinteäpintaisia ja maultaan hyviä.

SALSA Myöhäisistä lajikkeista uusi tulokas on Salsa, jonka marjat ovat suuria, kirkkaanpunaisia ja hyvänmakuisia.

Kopioitu 'Mansikka maistuu makoisalta' -esitteestä (s. 4), joka löytyy oikeasta reunasta sivulta: <http://www.hedelmatmarjat.fi/index.php?section=1>

Liite 6. Lajikeinfo omena

Lähde: <http://www.hedelmatmarjat.fi/index.php?section=1>

Omena päivässä - parhaina kaksi -esite (s.6-11).



Omenalajikkeita

AROMA/AMOROSA Omenat ovat keskikokoisia, muodoltaan pyöreistä litteänpyöreään. Pohjaväri on vaalean kellertävä, sitä peittää ruskean punertava peiteväri. Malto kellertävää, hienorakeista ja mehukasta, pirteän arominen maku. Amorosa on lajikkeen punainen muunnos, jolla samat ominaisuudet kuin perusmuodolla.




JASPI Hedelmät suuria tai keskikokoisia. Kanta lyhyt ja tukeva. Pohjaväri on keittainen, mutta tummanpunainen peiteväri peittää hedelmän lähes kauttaaltaan. Kuori on vahapeitteinen ja kiiltävä. Malto on valkoista ja rapasa, maku miedon happoinen ja mausteinen.

COLLINA Hollannissa jalostettu lajike, jonka hedelmissä on kaunis punainen peiteväri. Collinan hedelmät ovat makean happoista ja lajike on menestynyt hyvin makutesteissä. Malto on pehmeän mehukas.




JULYRED Hedelmät ovat keskisuuria ja pyöreitä. Vihreänkeltaista pohjaväriä peittää punainen peiteväri. Malto on pehmeä, valkoista ja mehukasta. Lajike on alkuperältään amerikkalainen.

DISCOVERY Omenat ovat keskisuuria, litteänpyöreitä. Kuori kestää koihuja. Pohjaväri vaalean kellanvihreä, heikään punainen peiteväri peittää yli puolet hedelmästä. Malto on kiiltävä ja mehukas, hyvä maku ja aromi.




LOBO Hedelmät ovat keskikokoisia tai suuria, muodoltaan kekkomaisia, litteänpyöreitä. Pohjaväri kellertävänvihreä, maksanpunainen peiteväri peittää lähes koko hedelmän. Kuori on paksu, himmeähkö, vahapeitteinen. Maku on miellyttävän happoinen ja aromikas.

GENEVA EARLY Omena on pienehkö, muodoltaan kartiomainen ja harjuinen. Pohjaväri on keltanvalkoinen, punainen peiteväri peittää aurinkonpuoleiset osat. Maku on raikkaan happoinen. Pohjois-Amerikasta peräisin oleva lajike.




PEKKA Omena on huomiota herättävän tumma. Purppuranpunainen peiteväri peittää koko hedelmän. Muoto on leveän kartiomainen, hyvin säännöllinen, kuori on vahva ja käsitteilykestävä. Malto on väikeä ja siinä on runsaasti punaista väriä varsinkin kuoren lähellä, maku on punaista ja maku hyvä.

HETA Kohtalaisen suurikokoinen, pyöreän kartiomainen hedelmä. Punainen peiteväri peittää lähes koko omenan pinnan. Mehukas, malto valkoinen ja kohtalaisen tiivis, maku miellyttävä, ei hapan. Kuori on paksuhko, kanta keskipeittä ja kohtalaisen paksu.




PETTERI Hedelmä on keskikokoinen, Pohjaväri keittainen, peiteväri voimakkaan tummanpunainen, myös mallossa on punaisuutta. Hedelmä on makeahko ja miedosti hienoarominen herkkulajike.






Omenalajikkeita

PIRJA Hedelmät keskikokoisia tai pieniä, litteänpöyreitä, peiteväri punavihreä, maito kellanvalkoista ja rapeaa. Maku miellyttävä, lievästi arominen, mehukas. Kuori sileä, ohuehko.



SANDRA Kartiomaiset omenat ovat keskikokoisia tai suuria. Hedelmän pohjaväri on kellanvihreä, mutta punainen peiteväri voi väreinä peittää suurta osaa pinnasta.

RAIKE Omenat ovat litteänpöyreitä tai lievästi kartiomaisia ja jonkin verran harjuisia. Silmu-kuoppa on keskisyvä, pohjaväri on vaaleanvihreä, punaista peiteväriä yleensä runsaasti. Kuori ohut, vahapeitteinen ja maito valkeaa tai vaaleanvihertävää. Maku on hapan, paranee kypsyttyään.



SANTANA Myöhään kypsyvä hollantilaisista alkuperää oleva lajike. Syvä tulipunainen peiteväri, pohjaväri on keltainen. Maku on mausteiden täyteinen, hieman viiniryppäiseen vivahtava. Santana sisältää vain vähän proteiinia, jotka aiheuttavat allergisia reaktioita omenalle yliherkille ihmisille.

RAJKA Alkuperältään teekkiläinen lajike. Hedelmässä on tummanpunainen peiteväri, pohjaväri on kullankeltainen. Maito on karmankeltaista ja melko rapeaa, suussa napsahtavaa. Maku on makea, mukana on sopivasti happoisuutta.



SUMMERRED Keskikokoinen, lieviäinen hedelmä, joka kypsyy syyskuun puolivälissä. Pohjaväri kellanvihreä, pintaa peittää lähes kokonaan läistävän tummanpunainen peiteväri. Kuori paksu. Maito vihertävänvalkoinen, melko kiinteä, mehukas ja vähähappoinen, maukas.

RUBINOLA Hedelmässä punainen peiteväri auringon puoleisissa osissa, pohjaväri on vaaleankeltainen. Maito on rapea ja mehukas. Maku on aromikas, happoisuutta on sopivasti. Kuoreen muodostuu luonnollinen vahapinta. Rubinola sisältää erityisen paljon C-vitamiinia. Myös tämä lajike on alkuperältään teekkiläinen.



VALKEA KUULAS Omenat ovat keskikokoisia, muodoltaan pyöreähköjä tai lieviä kekomaisia, usein taripuoleisesti kehittyneitä. Kuorella usein teräväreunainen särmä. Väriiltään vihreänkeltaisia tai keltaisia. Maito mehevää, hapokkaa, hyvin kehittyneessä hedelmässä hienoaromista.

SAMO Omenat ovat suuria tai keskikokoisia, tasaisen pyöreitä tai kartiomaisia. Pohjaväri on keltainen, ruosteepunaista peiteväriä joskus runsaasti. Kuori on ohut, korkeipilkut erottuvat selvästi ja kantakuoppa saattaa olla korkeikutunut. Maito kellertävänvalkoista, rapeaa ja mehukasta.



VUOKKO Hedelmä on keskikokoinen tai suuri, muodoltaan kekomainen, joskus lähes lieviäinen. Väri on vihertävänkeltainen, hyvin kehittyneenä keltainen, joskus siltä peittää ohut oranssi peiteväri. Maku on sokerisen hapokas, maito rapeaa ja mehukasta.





OMENA ON OIVA VÄLIPALA

Kouluikäiset ja opiskelijat puurtavat usein pitkää päivää. Monilla päivän liitty myös harrastustoimintaa. Energi-aa tarvitaan siis tasaisesti. Omena, kuten muutkin kasvikset, sopivat pääaterioiden välillä nautittavaksi, sillä niillä saadaan sopivan hitaasti nostettua verensokeria.

Haukkaa omena välipalaksi - se on myös helppo ottaa mukaan kotoa!



ERI OMENALAJIKKEIDEN SAATAVUUS KAUPUISTA:

| Vuokko | 11 | 12 | 13 | 14 | 15 | 16 | 17 | 18 | 19 | 20 | 21 | 22 | 23 | 24 | 25 | 26 | 27 | 28 | 29 | 30 | 31 | 32 | |
|---------------|----|----|----|----|----|----|----|----|----|----|----|----|----|----|----|----|----|----|----|----|----|----|--|
| Paja | | | | | | | | | | | | | | | | | | | | | | | |
| Goneva Early | | | | | | | | | | | | | | | | | | | | | | | |
| Välies kauden | | | | | | | | | | | | | | | | | | | | | | | |
| Petteri | | | | | | | | | | | | | | | | | | | | | | | |
| Vuokko | | | | | | | | | | | | | | | | | | | | | | | |
| Juuret | | | | | | | | | | | | | | | | | | | | | | | |
| Sano | | | | | | | | | | | | | | | | | | | | | | | |
| Heta | | | | | | | | | | | | | | | | | | | | | | | |
| Sandra | | | | | | | | | | | | | | | | | | | | | | | |
| Jaspi | | | | | | | | | | | | | | | | | | | | | | | |
| Collina | | | | | | | | | | | | | | | | | | | | | | | |
| Pikka | | | | | | | | | | | | | | | | | | | | | | | |
| Raija | | | | | | | | | | | | | | | | | | | | | | | |
| Discovery | | | | | | | | | | | | | | | | | | | | | | | |
| Sannemiel | | | | | | | | | | | | | | | | | | | | | | | |
| Aroma | | | | | | | | | | | | | | | | | | | | | | | |
| Amorosa | | | | | | | | | | | | | | | | | | | | | | | |
| Labo | | | | | | | | | | | | | | | | | | | | | | | |
| Rajja | | | | | | | | | | | | | | | | | | | | | | | |
| Rubino | | | | | | | | | | | | | | | | | | | | | | | |
| Santana | | | | | | | | | | | | | | | | | | | | | | | |



IKIHYVÄ KAURA-OMENAPAISTOS

- 1 kg omenoita
- 1 - 2 tl kanelia
- 1 dl pullomargariinia
- 0,5 dl sokeria
- 3 dl kaurahiutaleita
- Vaniljakastikkeeseen:
- 4 dl maitoa
- 1 rkl perunajauhoja
- 1 muna
- 2 rkl sokeria
- 2 tl vaniljasokeria

Huuhtele omenat, poista niistä siemenkodat ja leikkaa lohkoiksi.

Sirä omenalohkot voidellaan uunivuokaan, esimerkiksi piikkivuokaan, jonka halkaisija on noin 28 cm. Mausta omenat kanelilla.

Seikota juoksevan margariinin sokeri ja kaurahiutaleet. Nostele kauraseos omenalohkojen päälle.

Kypsennä kaura-omenapaistosta 200-asteisessä uunissa 20-25 minuutin ajan.

Vaniljakastiketta varten yhdistä kattilassa kylmä maito ja perunajauhot ja riko muna. Vatkaa seos ja kuumenna, kunnes se karran pulpahtaa.

Sirä kattila liediltä ja mausta kastike sokerilla ja vaniljasokerilla. Anna jäähtyä.

Tarjoa kaura-omenapaistos kuumana tai haaleana kylmän vaniljakastikkeen kanssa.

AROMIKAS OMENASOSE

- 1 kg omenoita
- 3 dl vettä
- 2 kanelitankoa
- 2 tähtilanista
- puolikas vaniljatanko
- sokeria maun mukaan, jos pakastat tai
- 500 g hiilosokeria, jos tökkität

Lohko omenat kattilaa ja poista samalla siemenkodat ja kannat. Lisää vesi ja mausteet. Käytä vaniljatankoa pitkästiin kahtia leikattuna.

Kypsennä, kunnes omenat pehmenevät. Poista mausteet ja soseuta omenat sauvasekoittimella.

Maukasta makusi mukaan, jos pakastat soseen. Sokerin määrä voi tällöin olla hyvinkin pieni, jopa ilman sokeria voi pakastaa.

Jos tökkität omenasoseen lastitölkkeihin kellarin tai jääkaappiin, noudata hiilosokeripakkauksen ohjeita.

KUIVATUT OMENALASTUT

- 8 omenaa
- 1 tl kanelia
- 1 tl kardemummaa

Huuhtele omenat ja ota niistä siemenkodat pois omenaporalla. Leikkaa omenat poikittain mahdollisimman ohuiksi viipaleiksi terävällä veitsellä tai juustohyllyllä. Asettele omenalastut leivinpaperin päälle pellille ja ripotele päälle kanelia ja kardemummaa.

Sirä polti alle sata-asteiseen uuniin (noin 75 astetta) yön ajaksi. Kokoaile aamulla, ovatko omenalastut ehtineet kuivua. Tarvittaessa pidä niitä vielä 100-asteisessä uunissa tunnin ajan. Anna omenoiden kuivua huoneen lämmössä.




Liite 7. Tukimateriaalia tarkastamisen avuksi



Kasvisten alkuperän valvontahanke 2017

PAKKAUSMERKINNÄT – PAKATTU / PAKKAAMATON

| | ELINTARVIKKEESTA ANNETTAVAT TIEDOT | Lainsäädäntö |
|--|--|---|
|  | <p>"Pakkaamaton" tuote</p> <p>Tuotetta ja erää koskevat tiedot saateasiakirjassa TAI kuljetusvälineen sisäpuolella näkyvälle paikalle sijoitetussa lomakkeessa tai laskussa:</p> <ul style="list-style-type: none"> erätunnus (pakkaamattoman elintarvikkeen elintarvike-erän tunnus ja tarvittaessa kirjain "L" on merkittävä kuljetuspakkaukseen, -astiaan tai -laatikkoon tai jos tällaista ei ole, asiaankuuluviin kaupallisiin asiakirjoihin.) tuotteen nimi alkuperämaa pakkaajan nimi ja osoite* <p>tapauksen mukaan <i>luokka, lajike tai kaupallinen tyyppi</i>, jos kaupan pitämisen erityisvaatimuksissa** sitä edellytetään, TAI se, että tuote on tarkoitettu jalostettavaksi. Tiedot sen mukaan, mitä seuraava porras edellyttää; erä ja kaupallinen asiakirja tulee kyetä kuitenkin yhdistämään aina toisiinsa.</p> | <p>543/2011¹⁾: 5 art. (2, 4.)</p> <p>EPNAs 1169/2011²⁾, 8 art. ja MMMma 834/2014³⁾; 5 §</p> |
|  | <p>Pakkauksessa vaadittavat tiedot</p> <p>Pakkausmerkintävaatimukset määräytyvät sen mukaan, kenelle tuote menee. Jos tuotteet on merkitty "jalostettavaksi", esim. teollisuuteen, ei vaadita kaupan pitämisen vaatimusta koskevia merkintöjä (ks. jäljempänä). Tuotteet voivat mennä suurtalouteen tai teollisuuteen tai vähittäiskauppaan purettavaksi</p> <p>Merkinnät</p> <ul style="list-style-type: none"> elintarvikkeen nimi, jos sisältö ei ole näkyvissä; erätunnus alkuperämaa pakkaajan nimi ja osoite* erityisvaatimustuotteilla** <i>laatuluokka</i> ja tarvittaessa <i>lajike tai kaupallinen tyyppi</i>, jos kaupan pitämisen erityisvaatimuksissa sitä edellytetään. Kaupallisella tyyppillä tarkoitetaan esim. tomaateissa, kirsikkatomaatti, luumutomaatti, terttutomaatti, pihvitomaatti yms. <p>Lisäksi yleensä käytännön syistä paino ilmoitetaan, vaikka sitä ei elintarvikelainsäädäntö suoraan vaadi ilmoitettavaksi ko. pakkaukseen.</p> | <p>543/2011: liite V, 1.1 543/2011: 5 art. (1.)</p> <p>EPNAs 1169/2011, 8 art. (suurtalouteen tai teollisuuteen tai vähittäiskauppaan purettavaksi) MMMma 834/2014, 5 §</p> |


kasvishanke2017@evira.fi / Niina Matilainen 0400 706173 ja Jussi Peusa 050 379 2862



Kasvisten alkuperän valvontahanke 2017

| | | |
|---|---|--|
|  | <p>Pakkauksessa vaadittavat tiedot (oletus: tuotteet menevät suurtalouteen tai teollisuuteen tai vähittäiskauppaan purettavaksi):</p> <ul style="list-style-type: none"> elintarvikkeen nimi, jos sisältö ei ole näkyvissä; erätieto alkuperämaa pakkaajan nimi ja osoite* erityisvaatimustuotteilla** <i>laatuluokka</i> ja tarvittaessa <i>lajike (tai kaupallinen tyyppi)</i> <p>Lisäksi yleensä käytännön syistä paino ilmoitetaan pakkauksessa; ainakin oltava asiakirjassa.</p> | <p>543/2011: liite V, 1.1</p> <p>EPNAs 1169/2011, 8 art. MMMma 834/2014, 5 §</p> |
|  | <p>Pakkauksessa vaadittavat tiedot</p> <ul style="list-style-type: none"> elintarvikkeen nimi, jos sisältö ei ole näkyvissä (tai muuten tunnistettavissa) erätieto alkuperämaa pakkaajan nimi ja osoite* erityisvaatimustuotteilla** <i>laatuluokka</i> ja tarvittaessa <i>lajike (tai kaupallinen tyyppi)</i> Jos vähittäismyyntipakkaus kuluttajalle, silloin myös paino ellei myydä kilohintaan tai kappalehintaan siten, että ovat luettavissa | <p>543/2011: liite V, 1.1, 1.2</p> <p>MMMma 834/2014, 5 §</p> |
|  | <p>Myyntipakkaus (vähittäismyynti)</p> <p>"rasia" tai avopussi voi olla ilman merkintöjä → "myyntikyltissä" annettava tarvittavat tiedot:</p> <ul style="list-style-type: none"> elintarvikkeen nimi alkuperämaa tarvittaessa <i>lajike (tai kaupallinen tyyppi)</i> ja <i>laatuluokka</i> paino, jos ei myydä kilohintaan tai kappalehintaan siten, että ovat luettavissa <p>Kuljetuslaatikossa oltava pakkausmerkinnät (ks. yllä)</p> | <p>543/2011: liite V, 1.2 543/2011: 6 art. (1.)</p> <p>MMMma 834/2014, 5 ja 7 §</p> |

kasvishanke2017@evira.fi / Niina Matilainen 0400 706173 ja Jussi Peusa 050 379 2862

| | | |
|---|--|--|
|  | <p>Valmispakkaus (vähittäismyynti)</p> <ul style="list-style-type: none"> • elintarvikkeen nimi (ellei ole suoraan nähtävissä) • alkuperämaa • pakkaajan nimi ja osoite • erityisvaatimustuotteilla <i>laatuluokka</i> ja tarvittaessa <i>lajike (tai kaupallinen tyyppi)</i> • paino, jos ei myydä kilohintaan tai kappalehintaan siten, että ovat luettavissa. • erätunnus • suomen- ja ruotsinkieliset merkinnät kaksikielisissä kunnissa ja yksikielisessä ko. kunnan kielellä | <p>543/2011: liite V, 1.3</p> <p>EPNAs 1169/2011, 9 art MMMn 834/2014, 4 - 5 §</p> |
|---|--|--|

* Pakkaajan ja/tai lähettäjän nimi ja osoite. Suomessa ei ole käytössä tätä tietoa korvaamaan viranomaisen antamaa tai hyväksymää pakkaajaa ja/tai lähettäjä edustavaa koodia.

**

KASVISTEN KAUPAN PITÄMISEN ERITYISVAATIMUKSET:

- tuotteen nimi (jos sisältö ei ole näkyvässä)
- **alkuperämaa**
- **pakkaajan nimi ja osoite**
- laatuluokka (ekstra, I luokka tai II luokka) ja
- tarvittaessa lajike ^{a)} tai kaupallinen tyyppi ^{b)}
- kokoluokka (ei yleensä ole vaadittu)

Koskee seuraavia:

1. omenat ^{a)}
2. sitruhedelmät (appelsiinit ^{a)}, sitruunat, mandariinit, satsumat, klementiinit)
3. kiivit
4. salaattit sekä kähärä- ja siloendiivit
5. persikat ja nektariinit
6. päärynät ^{a)}
7. mansikat
8. paprikat
9. syötäväksi tarkoitetut viinirypäleet ^{a)}
10. tomaatit ^{b)}

KASVISTEN KAUPAN PITÄMISEN YLEISVAATIMUKSET

- tuotteen nimi (jos sisältö ei ole näkyvässä)
- **alkuperämaa**
- **pakkaajan nimi ja osoite**

Yleinen ns. pakkausmerkintälainsäädäntö edellyttää vähintään yleensä sekä pakatuista että pakkaamattomista:

- elintarvikkeen nimen (ellei tuote ole näkyvässä)
- **erätiedon**
- **alkuperämaan** antamista tarvittaessa

Huomioitava lisäksi erityislainsäädäntö ^{a)}:

- **Perunalla aina ilmoitettava lajike** ja pakkauksissa lisäksi
 - pakkauspäivämäärä
 - säilytysohje tai vähimmäissäilyvyysaika

Korvasieninä myytävissä oltava näkyvillä / pakkausmerkinnöissä varoitusmerkintä sienten myrkyllisyydestä sekä korvasienten oikeat käsittelyohjeet.

kasvihanke2017@evira.fi / Niina Matilainen 0400 706173 ja Jussi Peusa 050 379 2882

HUOM. Poikkeukset: Seuraavien tuotteiden ei tarvitse olla kaupan pitämisen vaatimusten mukaisia ([543/2011, art. 4](#)) mm.:

a) Tuotteet, joihin on selvästi merkitty ilmaisu ”tarkoitettu jalostettavaksi” tai ”eläinten ruokintaan” tai muu vastaava ilmaisu ja jotka on tarkoitettu

i) teolliseen jalostukseen; tai (→ tähän luetaan kuuluvaksi myös suurtaloudet)

ii) eläinten ruokintaan tai muuhun ei-elintarvikkeikäyttöön;

b) tuotteet, jotka tuottaja luovuttaa tilallaan kuluttajalle tämän henkilökohtaisiin tarpeisiin;

¹⁾ **Komission täytäntöönpanoasetus (EU) N:o 543/2011**, neuvoston asetuksen (EY) N:o 1234/2007 soveltamista koskevista yksityiskohtaisista säännöistä hedelmä- ja vihannesalan sekä hedelmä- ja vihannesjalostealan osalta

²⁾ **Euroopan parlamentin ja neuvoston asetus (EU) N:o 1169/2011**, elintarviketietojen antamisesta kuluttajille

³⁾ **Maa- ja metsätalousministeriön asetus (834/2014)** elintarviketietojen antamisesta kuluttajille

⁴⁾ **Maa- ja metsätalousministeriön asetus (264/2012)** eräitä elintarvikkeita koskevista vaatimuksista (4 § Ruokaperunasta annettavat tiedot ja 5 § Korvasienistä annettavat tiedot)

kasvihanke2017@evira.fi / Niina Matilainen 0400 706173 ja Jussi Peusa 050 379 2882

Asiakirjassa tulee käydä ilmi nämä asiat -diasarja:

Toimittajan nimi

Asiakkaan nimi

Ei ehdoton vaatimus läheteessä, mutta tulisi sitten selvittää esim. laskusta tms.

Nimike

Alkuperämaa

Suomessa:
pvm päivä.kk.vuosi
ja L XXXXXXXXXXX, jos myös pakkauksessa on merkitty L XXXXXXXXXXX

Ulkomaa–Suomi:
Päivämäärä

Toimittajan nimi

Asiakkaan nimi

(Yleinen elintarvike-asetus), suositus: Tapauksen mukaan tilavuus tai laatu. "Laatu" = kg.

Elintarviketietoasetus säätää.

Elintarviketietoasetus säätää.

<https://www.finder.fi/>
tai
<https://www.ytj.fi/>

"On voitava tunnistaa" = osoitetieto ei ole 100% ehdoton.

Erän tai lähetyksen yksilöivä viite vaaditaan vain eläimistä saatavien elintarvikkeiden dokumenteissa.

Lainsäädäntö ei määrittele dokumentin nimeä tai formaattia.

Suomessa:
pvm päivä.kk.vuosi
ja L XXXXXXXXXXX, jos myös pakkauksessa on merkitty L XXXXXXXXXXX

Ulkomaa–Suomi:
Elintarviketieto-asetus:
Toimijan on varmistettava elintarviketietojen mukanaolo ja oikeellisuus.
->
Toimittaja
Asiakas
Päivämäärä
Nimike
Alkuperä
Määrä (jos ei itse läheteessä niin sitten muissa tiedoissa)

Pakkaamattoman elintarvikkeen elintarvike-erän tunnus ja tarvittaessa kirjain "L" on merkittävä kuljetuspakkaukseen, -astiaan tai -laatikkoon tai jos tällaista ei ole, asiaankuuluviin kaupallisiin asiakirjoihin. Asetus 834/2014 siis lähtee siitä, että toimijoiden välisessä kaupankäynnissä käytetään "asiaankuuluvia kaupallisia asiakirjoja".

Toimittajan nimi
"myyjä", pelkkä toimijan nimi jne.

Ei ole 100,0% ehdoton vaatimus, mutta erittäin suositeltava.

Paino, kpl-määrä tai tilavuus.

Tunniste
Nimike
Mansikka, mansikkaa, (Sengana, Senganaa).

Kantarelli, keltavahvero. "Sieniä" ei ole tarpeeksi eksakti.

Asiakkaan nimi
"vastaanottaja", pelkkä toimijan nimi jne.

Asiakkaan osoite
Y-tunnus ajaa saman asian. Osoitetieto ei ole 100% ehdoton.

Nimike ei ole pakollinen. Nimike on vapaavalintainen lähete, lähetyslista, -luettelo ovat subsiteltavia nimiä.

Toimituksen päivämäärä.
päivä.kk.vuosi

Suomessa:
pvm päivä.kk.vuosi
ja L XXXXXXXXXXXX, jos myös pakkauksessa on merkitty L XXXXXXXXXXXX

Alkuperämaa: Suomi
Alkuperämaa: Viro
Suomi, suomalaista, FIN
Viro, virolaista, Estonia

Suositus: vastaanottajan allekirjoitus ja päiväys.
Suositus: nimenselvennys, jos vastaanottaja vaihtelee.
Valmenna: allekirjoitus lisää toimijan ja toiminnan vakuuttavuutta myös mahdollisessa verotarkastustapauksessa.

VALMENNA

Dokumentin formaatti on vapaavalintainen.
Suositus: Itsejäljentävä lomake, jossa on useampi identtinen lomake päällekkäin. Päällimmäiseen tulostettu tai kirjoitettu teksti jäljentyy jokaiseen osaan., jossa on toimittajan tiedot esipainettuna.
Suositus: lomakkeessa on esipainetut rivit tuotenimikkeille.

Lähete, lähetyslista, lähetyks...

Etio: OU LEAD AAI pvm

Address: HELLINKI 00017000

Reg. nr. 10006739 Y-tunnus EE160026521

ARVEITSEKK nr. 185

OST: AFIA FOOD OY

ADDRESS: KASTELHOIMANTIE 2 HELSINKI

| Kauba nimitys | Määrä | Kokous | Hind | Summa |
|---------------|-------|--------|-------------|-------|
| 1) PÄSÄ | 480 | 1 | | |
| 2) KIRSI | 160 | 1,4 | | |
| 3) KANTARELLI | 40 | 0,2 | | |
| 4) MANSIKKA | 5 | | | |
| 5) VINGON | 35 | 0,9 | | |
| 6) BARBA HAST | 50 | 1 | | |
| 7) PHOM | 20 | 1,5 | | |
| 8) PHOM | 5 | 1,6 | | |
| 9) SIBAL | 30 | 0,6 | | |
| 10) PESIMÄ | | | | |
| | | | Summa Yhte | |
| | | | Käibemaks | |
| | | | Summa kokku | |

MAKSTUD SILARAHAS

Maksu alkoi: 13.07.2015

VALMENNA



Kasvisten alkuperän valvontahanke 2017

ASIAKIRJA JA DOKUMENTTI MALLEJA JA ESIMERKKEJÄ

CMR International Waybill kansainvälinen kuljetusasiakirja malli:

| Lähettilä / Consignor / Absender | | INTERNATIONAL WAYBILL / INTERNATIONALER FRACHTBRIEF Pöytäkirja / Data / Daten | | |
|--|---|---|--|------------------------------------|
| Lähettilä / Consignor's reference / Adresse des Absenders | | Ostaja / Vite / Buyer's reference / Adresse des Käufers | | |
| Vastaanotto / Consignee / Empfänger | | Kuljetusajankohdista / Carriage/Consigning agent / Fracht/Empfangsdatum des Absenders | | |
| Tavaran lähtöpaikasta / Delivery address / Lieferort | | | | |
| Lähti- ja estäpaikka / Merikonttorekko / Term/Depart cargo / Abgangs- und Zielort | | Terveystieto / Term of delivery / Lieferbedingung | | |
| Paikasta / Vastapaikka / Place of exchange and place of destination / Entschickort/Bestimmungsort | | Luovutuspaikka / Goods delivered against / Zureichungsgegenstand | | |
| Tavara ja sen väri / Wares and numbers / Güter und Nummern | Kappaleiden määrä ja -koko / Number and kind of packages, description of goods / Menge, Art und Packung | Tuotteen koodinumero / Code | Kuljetin numero / Bill of lading No. | Tavaran vakuutus / Insurance |
| Lähettilä / Consignor's reference / Adresse des Absenders | | | | |
| | | | | |
| Merkintöjen / Markierungen / Carriage marks / Beschriftung des Frachtgutes | | | | |
| <p>Tämä kappaleiden luettelo, josta voidaan tunnistaa tavaran, kansainvälinen vastuusesta- sopimus, joka koskee tavarain kuljetusta, on tässä määrin ja osassa käden kirjoittamien lokitietojen yhteydessä määritelty.</p> <p>This cargo is subject to a contract of carriage for the purpose of the international Carriage of goods by road (CMR) and the carrier's liability conditions, mentioned in this bill.</p> <p>Die Warenverkehrsliste hat eine gegenseitige Anknüpfung an die Bedingungen des Übereinstimmender der Beförderungsvereinbarung (CMR). Alle Angaben werden jenseitig den Beförderungsbedingungen entsprechend transport, spezialisierte Lagerung, etc. zu tun, durchgeführt.</p> | | | | |
| Vastaanottajan allekirjoitus / Receiver's signature / Unterschrift des Empfängers | Ilmoitteen allekirjoitus / Sender's signature / Unterschrift des Absenders | Kuljetin / Bill of lading / Frachtbrief | Lähettilä allekirjoitus / Consignor's signature / Unterschrift des Absenders | |

kasvihanke2017@evira.fi / Niina Matilainen 0400 706173 ja Jussi Peusa 050 379 2862



Kasvisten alkuperän valvontahanke 2017

Lasku esipainettu, käy myös lähetteenä, esimerkki:

LASKU FAKTURA

| | |
|--|--------------------------------|
| Näköalalla Seura | Laskun numero / Faktura nummer |
| Viiteasi: Eränumero | |
| Asiakastietoa: KundFörhållande | Viiteasi: Viirijäsen |
| Tämä lasku on | |
| Maksuohje: Betalningsföreskrift | |
| Nuoruusluokitus: Årskategori | Välisijainti: Öppningsdatum |
| Suoraveloitukseen sovellettavat tiedot: palvelut (otta pankkia) / Uppgiftarna för direktbetalning (betala i banken) | ➔ |
| Terveystieteiden palvelus | |
| Maksuohje: Suoraveloitukseen sovellettavat tiedot | |

| | | |
|---------------------------------|-----------------|-----|
| VIERITÄMÄKODIN REFERENSSINUMMER | YHTEENSÄ TOTALT | EUR |
| 0 56 | | |

MAKSAJA BETALAREN

| | |
|--|-------------------------------|
| Saajan Etunimi Nimi Kotiosoite | IBAN |
| Saajan Mielipite | |
| Saajan nimi ja saajan nimi etunimi Atk Nimi Indeksi | BIC |
| TILINUMERO TILINUMERO | Viiteasi Ref. nr : 9 56 |
| Tili nro ja tili nro | Osoite Posti Euro |

Tämä lasku on esipainettu ja se ei ole voimassa, jos se on esipainettu.
 Tämä lasku on esipainettu ja se ei ole voimassa, jos se on esipainettu.
 Tämä lasku on esipainettu ja se ei ole voimassa, jos se on esipainettu.
 Tämä lasku on esipainettu ja se ei ole voimassa, jos se on esipainettu.
FAKTIKA BAKEN



Kasvien alkuperän valvontahanke 2017

Lähete esipainettu, juokseva numerointi, esimerkki:

LÄHETE 40000

| | | | |
|------------------------|------------|----------------|-------------|
| Kasittaja | | Päivämäärä | |
| Lähetysosoite | | Laskutusosoite | |
| Yhteystiedot | | | |
| Asiakasno | Merkki | Toimitus | Maksuehdot |
| Tilattu | Toimitettu | Nimike | Yh-yksityys |
| | | | al. hinta |
| | | | al. % |
| | | | Yht. hinta |
| Vastaanottajan kuitaus | | | Päivä |
| Oy | Puhelin | www | Y-tunnus |
| 410A | 09 | | 1 |
| LA | | | ALV rek |
| | | | Kokopää |




Kasvien alkuperän valvontahanke 2017

Rahtikirja esipainettu esimimerkki:

RAHTIKIRJA FRAKTSEDEL

Lähtöpöytä-Autokirja: _____ Autokirja: Kirje- / Pakettipöytä-Autokirja: _____ (Kirje- / Pakettipöytä-Autokirja)
 Siipimäärä-Autokirja: _____ Lähtöpöytä-Autokirja: _____
 Vastavastapöytä-Autokirja: _____

| | | |
|---|--|--|
| Vastavastapöytä-Autokirja: _____ Siipimäärä-Autokirja: _____ | Autokirja: Kirje- / Pakettipöytä-Autokirja: _____ Siipimäärä-Autokirja: _____ | Kirje- / Pakettipöytä-Autokirja: _____ Siipimäärä-Autokirja: _____ |
| Kirje- / Pakettipöytä-Autokirja: _____ Siipimäärä-Autokirja: _____ | |  200043880204 |
| Kirje- / Pakettipöytä-Autokirja: _____ Siipimäärä-Autokirja: _____ | | Kirje- / Pakettipöytä-Autokirja: _____ Siipimäärä-Autokirja: _____ |

| | | | |
|--|--|--|--|
| Kirje- / Pakettipöytä-Autokirja: _____ | Kirje- / Pakettipöytä-Autokirja: _____ | Kirje- / Pakettipöytä-Autokirja: _____ | Kirje- / Pakettipöytä-Autokirja: _____ |
|--|--|--|--|

| | | | |
|--|--|--|--|
| Kirje- / Pakettipöytä-Autokirja: _____ | Kirje- / Pakettipöytä-Autokirja: _____ | Kirje- / Pakettipöytä-Autokirja: _____ | Kirje- / Pakettipöytä-Autokirja: _____ |
|--|--|--|--|

1



Kasvisten alkuperän valvontahanke 2017

KUITTI malli käteiskauppa (vero.fi):

KAUPPA ESIMERKKI Oy
 Matti&Maija Puoti
 Kuntakatu 100, 12345 Kaupunki
 P. 010 12 34567
 Y-tunnus: 1234567-8
 2.1.2014 16:04:38
 Kuitti: 12345 Kassa: 3
 Asiakas: Kanta-asiakas
 Kortti: 1234

| | |
|-------------------------------|-------|
| Tuotemerkki mehu 1 l app | 3.08 |
| Tuote tee 20ps vihr persik-pa | 1.75 |
| 2 x 15,50 Make up luomivärit | 31.00 |
| YHTEENSÄ | 35.83 |
| KÄTEINEN | 40.00 |
| TAKAISIN | 4.17- |

| ALV | VEROTON | VERO | VEROLLINEN |
|----------|---------|------|------------|
| 2 14.00% | 4.24 | 0.59 | 4.83 |
| YHTEENSÄ | 4.24 | 0.59 | 4.83 |
| 3 24.00% | 25.00 | 6.00 | 31.00 |
| YHTEENSÄ | 25.00 | 6.00 | 31.00 |

KIITOS KÄYNNISTÄ
 TERVETULOA UUDELLEEN!
 myyjä: Risto
 auki: ma-pe 7-21, la 7-18, (su 12-18)
 Mattimajapuoti.fi



Kasvisten alkuperän valvontahanke 2017

Luonnontuotteiden ostolomake <http://www.arctic-flavours>
<http://www.arctic-flavours.fi/binary/file/-/id/10/fid/1668/>

| YRITYKSEN NIMI | | TUOTE | | | | | OSTOVUOSI |
|----------------|------------------|--------------------|------------------|----------------------------|--|----------|--------------|
| PVM | Määrä yht. kg | Hinta* eur / kg | Yhteensä* eur | Poisintakunnat/ kuunnat | Poisijan osoitteet/et tai ulkomaisen poisijan kotimaa | Kaikkaus | Nimen saanut |
| | | | | | | | |
| | | | | | | | |
| | | | | | | | |
| | | | | | | | |
| | | | | | | | |
| | | | | | | | |
| | | | | | | | |
| | | | | | | | |
| | | | | | | | |
| | | | | | | | |
| | | | | | | | |
| | | | | | | | |
| | | | | | | | |
| | | | | | | | |
| | | | | | | | |
| | | | | | | | |
| | | | | | | | |
| | | | | | | | |
| | | | | | | | |
| | | | | | | | |
| | | | | | | | |
| | | | | | | | |

HUOM! Lomake on tarkoitettu ensiostajan käyttöön pääasiassa tuotteiden jäljitteilyä ja alkuperän osoittamiseksi. - Luovutus vain elintarvikkeiden valvontaan.

*Merkityt tiedot ovat vain yrityksen omaan käyttöön tarvittaisia - eivät ole lauselmien vaatimia tietoja.

Lomake ja lisäkielto saatavilla:
www.evira.fi
www.arcticflavours.fi

Miten ja mitä tarkastan 16.1 -tarkastuksessa (rivi 16.1) -diasarja:

1/3

Jäljitettävyystarkastus, kasvikset, mitä tarkastan 16.1 -tarkastuksessa?



1. Järjestelmä

Selvitä eli kysy toimijalta, minkälainen järjestelmä hänellä on jäljitettävyystietojen hallintaan.

Toimijan tehtävä on kertoa ja esittää asia niin, että valvoja ymmärtää.

Valvojan tehtävä ei ole penkoa yksinään ja yrittää ratkaista "arvoitusta".

Työkalu: "Selvitä" = kysy, lue jos on kirjallista materiaalia, kysy kaikki mikä on itsellesi epäselvää. Jos toimija hermostuu, ks. Edell. kappale. ↑

Elintarvikealan toimijalla tulee olla järjestelmä, jonka avulla voidaan riittävällä tarkkuudella yhdistää tiedot saapuneista ja lähteneistä elintarvike-eristä toisiinsa.

Tarkasta, varmistu tarkastamalla, että

- järjestelmä on sellainen kuin toimija kertoi/kertoo
- ja
- kysy itseltäsi, vakuutitko, että järjestelmän avulla voidaan riittävällä tarkkuudella yhdistää tiedot saapuneista ja lähteneistä elintarvike-eristä toisiinsa.

1

2/3

Jäljitettävyystarkastus, kasvikset, mitä tarkastan 16.1 -tarkastuksessa?



2. Järjestelmän kyky toimittaa tietoa

Keskeistä on toimijan kyky toimittaa edellytettyä jäljitettävyystietoa.

Jotta toimija voisi toimittaa tietoa, hänen tulee ensin pystyä myös säilyttämään tieto.

Päätös järjestelmän yksityiskohtaisuuden tasosta tulisi jättää elintarvikealan toimijalle elintarvikeyrityksen luonteen ja koon mukaan.

Työkalu: Suhteuta toimijan kertoma tai kirjoittama kuvaus toimipaikan/organisaation jäljitettävyyjärjestelmästä kysymällä itseltäsi "jos nyt olisi epäilty tai tiedossa oleva laaja ruokamyrkytys-epidemia, pystyisikö tämä kyseinen toimija toimittamaan tarvitsemani tiedot, tarvitsemassani ajassa, tarvitsemallani tarkkuudella ja luotettavuudella, jotta pystyisin

- a) rajaamaan tämän toimijan epidemian ulkopuolelle
- b) sisällyttämään toimenpiteitä vaativien joukkoon.

2

3/3

Jäljitettävyystarkastus, kasvikset, mitä tarkastan 16.1 -tarkastuksessa?



3. Tarkasta elintarvike-eriä

Huomioi, tai ainakin ”ymmärrä” toiminnan luonne ja laajuus.

Vain yhden erän tarkastaminen ei ole vaikuttavaa, mutta ei ole kiellettyä tarkastaa ”vain” yhden erän jäljitettävyys.

Kolmen eri elintarvikkeen erän jäljitettävyyden tarkastaminen antaa jo selkeän tiedon, mikä on jäljitettävyyden taso käytännössä ja onko siinä variaatiota.

Valitse

- merkityksellisiä elintarvikkeita
- eri toimittajia

ja/tai

- eri vastaanottajia.

Työkalu: ota elintarvike, vaikka tomaatti, käteesi ja pyydä toimijalta: ”näytätkö minulle tähän tomaattiin liittyvät kaupalliset asiakirjat (eli ”dokumentit” kuten lähete, lähetyslista, ostotosite, kuormakirja, lasku jne., kiitos”.

-> saat kuvan mahdollisista erilaisista

dokumentointi- ja kirjanpitoikäytännöistä.

4. Kohdat 1....3, valmenna tarvittaessa.

Työkalu: jos et ymmärtänyt jotain tai et edelleenkaan ole vakuuttunut jostain, vika ei ole sinussa vaan toimijan järjestelmä tai tarkastettuihin eriin liittyvät dokumentit eivät ole tarkoituksenmukaisia. Valmennusta ei ole pakko tehdä samantien. Anna itsellesi (ja/tai toimijalle) tarvittaessa aikaa ja palaa asiaan.

3

Tarkastus-, läsnäolo- ja tiedonsaantioikeus -diasarja:



Tarkastus- ja läsnäolo-oikeus

- Elintarvikelain 49 § ([8.4.2011/352](#)):

Tarkastus- ja läsnäolo-oikeus

Valvontaviranomaisella ja 36 §:ssä tarkoitettulla ulkopuolisella asiantuntijalla on oikeus tehdä valvonnan edellyttämiä tarkastuksia, tutustua asiakirjoihin sekä päästä paikkoihin, joissa harjoitetaan tässä laissa tarkoitettua toimintaa tai jossa säilytetään tämän lain noudattamisen kannalta merkityksellisiä tietoja.

Valvontaviranomaisella ja ulkopuolisella asiantuntijalla on oikeus tarkastaa toiminnassa käytetyt laitteet, välineet ja tilat.

Elintarvikevalvontaviranomaisen tiedonsaantioikeus



- Elintarvikelain 51 §

Tiedonsaantioikeus

Valvontaviranomaisella on **oikeus saada salassapitosäännösten estämättä valvonnan suorittamiseksi välttämättömät tiedot** valtion ja kunnan viranomaisilta sekä **elintarvikealan toimijoilta ja muilta, joita tämän lain velvoitteet koskevat.**

Tiedonsaantioikeus **koskee myös** sellaisia elintarvikemääräyksissä säädettyjen tehtävien toimeenpanemiseksi välttämättömiä tietoja, jotka yksityistä liike- tai ammattitoimintaa tai yksityisen taloudellista asemaa taikka terveydentilaa koskevinä **muutoin olisivat salassa pidettäviä.**

Lakimies Hanna Brotherus

9.5.2017

Toimijan avunantovelvollisuus



- Valvonta-asetuksen 882/2004, 4 art.

*g) -kohta: rehu- ja elintarvikealan toimijoilla on **velvollisuus antaa tehdä** kaikki tämän asetuksen mukaiset **tarkastukset ja avustaa** toimivaltaisia viranomaisia niiden tehtävien suorittamisessa.*

- **Elintarvikelain 26 §:ssä** säädetty elintarvikealan toimijan avunantovelvollisuus:

*Elintarvikealan toimijan on kustannuksellaan **annettava** tämän lain mukaista valvontaa, tarkastusta ja näytteenottoa varten tarpeellinen **apu***

Lakimies Hanna Brotherus

9.5.2017



Valvonnasta, tarkastuksesta ja näytteenotosta aiheutuvat kustannukset

- **Elintarvikelain 26 §:**ssä säädetty elintarvikealan toimijan avunantovelvollisuus:
*Elintarvikealan toimijan on **kustannuksellaan** annettava tämän lain mukaista valvontaa, tarkastusta ja näytteenottoa varten tarpeellinen apu*

- Valvonta-asetuksen 882/2004 54 artiklan (Säännösten noudattamatta jättämisestä seuraavat toimet) 5. kohta:
*5. **Kaikista tämä artiklan nojalla aiheutuvista kustannuksista vastaa vastuussa oleva rehu- tai elintarvikealan toimija.***

- **Elintarvikelain 69 §:** Vastuu kustannuksista
*Elintarvikealan **toimija vastaa kustannuksista**, joita sille aiheutuu, kun se noudattaa viranomaisten tämän luvun (7 luku hallinnolliset pakkokeinot) säännösten nojalla tekemiä päätöksiä*

Liite 8. Viranomaisyhteistyötä tukevaa materiaalia

Velvoite viranomaisyhteistyöhön:

Viranomaisyhteistyöhön velvoittavat

- Asetus 882/2004 4 artiklan 3. kohta:

3. Kun jäsenvaltio antaa virallisen valvonnan toteuttamista koskevan toimivallan muulle viranomaiselle tai muille viranomaisille kuin toimivaltaiselle keskusviranomaiselle, erityisesti alueellisen tai paikallisen tason viranomaisille, **on varmistettava tosiasiallinen ja tehokas koordinointi kaikkien asiaankuuluvien toimivaltaisten viranomaisten kesken, tarvittaessa myös ympäristön- ja terveyden suojelun alalla.**

.....

- 5. Kun toimivaltaisen viranomaisen piirissä useampi kuin yksi yksikkö on toimivaltainen toteuttamaan virallista valvontaa, on varmistettava tehokas koordinaatio ja yhteistyö eri yksiköiden välillä.

Viranomaisyhteistyöhön velvoittaa myös tiedonsaantioikeuspykälä

- Elintarvikelain 51 §
Tiedonsaantioikeus

Valvontaviranomaisella on oikeus saada salassapitosäännösten estämättä valvonnan suorittamiseksi välttämättömät tiedot valtion ja kunnan viranomaisilta sekä elintarvikealan toimijoilta ja muilta, joita tämän lain velvoitteet koskevat.

Tiedonsaantioikeus koskee myös sellaisia elintarvikemääräyksissä säädettyjen tehtävien toimeenpanemiseksi välttämättömiä tietoja, jotka yksityistä liike- tai ammattitoimintaa tai yksityisen taloudellista asemaa taikka terveydentilaa koskevat muutoin olisivat salassa pidettäviä.

Virka-apupyynnöstä tulisi ilmetä seuraavat asiat:

Virka-apupyynnöstä tulisi ilmetä seuraavat asiat: (POHA:n Arto Hankilanojan ohjeistus)

- Kohdehenkilö – myös henkilötunnus.
- Kohdepaikka ja miten se liittyy kohdehenkilöön.
- Pyydettävä virka-aputoimi ja sen perusteet.
- Virka-avun antamisen edellytyksenä on, että toista viranomaista estetään suorittamasta virkatointia tai hänen virkatoimensa ei ole muuten suoritettavissa ilman poliisia ja poliisin toimivaltuuksia.
- **Säädösperuste, johon virka-apupyyntö perustuu (ETL 82 §).**
- Virka-aputoimen esitetty ajankohta.
- Pyytäjän nimi, virka-asema ja yhteystiedot (myös virka-ajan ulkopuolinen aika huomioiden).
- Pyytäjän puolesta mahdollisesti toimivan henkilön yhteystiedot.
- Pyyntöä allekirjoitus ja päiväys.

Liite 9. Tutkintapyyntöpohja



Kasvien alkuperän valvontahanke 2017

ESITUTKINTAPYYNNÖN MALLIPOHJA

Tätä mallipohjaa voi käyttää apuna esitutkintapyyntöä laatimisessa. Ennen esitutkintapyyntöä tekemistä voi soittaa poliisilaitoksen talousrikostutkintaan ja kertoa alustavasti tapauksesta.

Tutkintapyyntöön kannattaa lisätä asian etenemisen tiedottamista koskeva pyyntö, jotta tutkintapyyntöä tehnyt valvontayksikkö voi saada tiedon asian esitutkinnan, syyteharkinnan ja tuomioistuinkäsittelyn vaiheista (esimerkiksi: "Haluamme saada tiedon mahdollisesta tutkinnan lopettamispäätöksestä...").

Tosiasiallinen tapahtumainkulku

Mitä on havaittu tai mitä epäillään?
Miten?
Koska / ajanjakso?
Missä?

Lainsäädännön vastainen menettely ja lain edellyttämä menettely

Miten lakia on rikottu (havainto ja/tai epäilykset)?
Mikä olisi vastaava lainmukainen menettelytapa?

Sovellettavat lainkohdat

Mitä lainsäädännön kohtaa/kohtia tiedetään tai epäillään rikotun?

Mahdollisesti epäilty rikos / epäillyt rikokset

Markkinointirikos (RL 30 luku 1 §)
Petosrikokset (RL 36 luku 1-3 §§)
Väärennysrikokset (RL 32 luku 1-3 §§)
Elintarvikerikkomus (ETL 79 §)

Suoritettavat hallinnolliset toimenpiteet

Mitä hallinnollisia pakkokeinoja on mahdollisesti käytetty? Sanallinen kuvaus / liitteet.

Kerätty todistusaineisto

Mahdollinen todistusaineisto, kuten valokuvat, www-osoitteet jne.

Vastuuhenkilöt

Toimijan nimi / toiminnanharjoittajan nimi ja osoite (jos tiedossa). Epäiltyä ei tarvitse nimetä.

Vaara/seuraukset

Akuutti tilanne vaara, vaikutus, seuraus (jos on).
Mikä on mahdollinen arvioitu laajempi vaikutus (vaara, seuraus)?
Mikä on mahdollinen arvioitu pitkäaikainen vaikutus (seuraus, vaara) (myös mahdollinen jo tapahtunut vaikutus),
- jos toiminta ei lopu niin...
- jos samanlaista toimintaa on jo muuallakin (vastaavanlaisia toimijoita) niin...

Taloudellinen hyöty, arvio

Taloudellista hyötyä kannattaa yrittää arvioida (esittää edes summittaisia arvioita) ja siihen liittyviä asioita avata tutkintapyyntönsä mahdollisimman seikkaperäisesti. Evira auttaa tarvittaessa arvioinnissa (yhteyshenkilöt: Jussi Peusa, Hanna Brotherus).

Yhteyshenkilö/yhteyshenkilöt

Kannattaa varmistaa, että yksiköstä varmasti tavoitetaan aina riittävän helposti joku, joka tietää jutusta (esimerkiksi: lomajärjestelyt).

Liite 10. Oiva-arviointiasteikko



Oivallinen: Toiminta on vaatimusten mukaista.



Hyvä: Toiminnassa on pieniä epäkohtia, jotka eivät heikennä elintarviketurvallisuutta eivätkä johda kuluttajaa harhaan.



Korjattavaa: Toiminnassa on epäkohtia, jotka heikentävät elintarviketurvallisuutta tai johtavat kuluttajaa harhaan. Epäkohdat on korjattava määräajassa.



Huono: Toiminnassa on epäkohtia, jotka vaarantavat elintarviketurvallisuutta tai johtavat kuluttajaa vakavasti harhaan tai toimija ei ole noudattanut annettuja määräyksiä. Epäkohdat on korjattava välittömästi.

Elintarviketurvallisuusvirasto Evira
Mustialankatu 3, 00790 Helsinki
Puhelin 029 530 0400 • Faksi 029 530 4350
www.evira.fi

